

株式会社オーエンス 御中

**佐倉市民体育館・青少年体育館  
利用者満足度調査 結果報告書**

---



2026年1月30日  
株式会社 MSS

1. 調査概要	.....	2
2. サマリー	.....	5
3. 調査結果	.....	7
4. 質問間クロス集計	.....	41
5. 参考資料(アンケート用紙)	.....	43

## 1. 調査概要

---

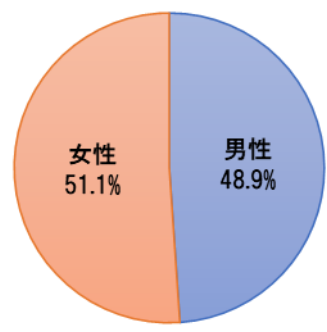


## 1-1. 調査概要

- 調査場所** : 佐倉市民体育館・青少年体育館
- 調査対象** : 調査期間中、施設に来館した利用者に対して無作為に配布
- 有効サンプル数** : 370名
- 調査方法** : 利用者による自記式アンケート  
(施設受付職員による配布・回収)
- 調査期間** : 2025年11月17日～12月15日
- 報告書の見方  
(諸注意)** :
- 集計表の「全体」の数字は「無回答」を含まない。
  - 集計表の%の数字は小数点第2位以下を四捨五入しているため、見かけの数字の合計が100%にならないことがある。
  - 4段階評価の満足度の数表・グラフの数字は、4段階の加重平均のスコアを使用している。  
※加重平均: 「そう思う/満足」=4、「まあそう思う/やや満足」=3、「あまりそう思わない/やや不満」=2、「そう思わない/不満」=1としたときの平均点
  - 集計表の中で、セル(集団)のサンプル数が20未満と少なく注意が必要なものは、集計表にグレー地で示している。

# 1-2. 回答者属性

## 性別

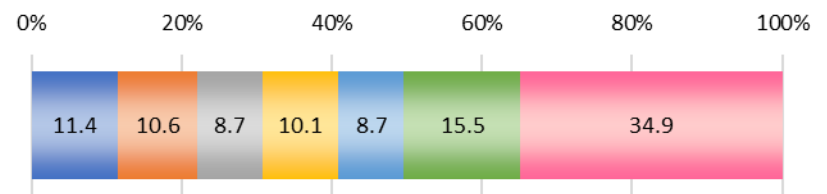


n=368

全体	男性	女性
368	180	188
100.0	48.9	51.1

## 年齢

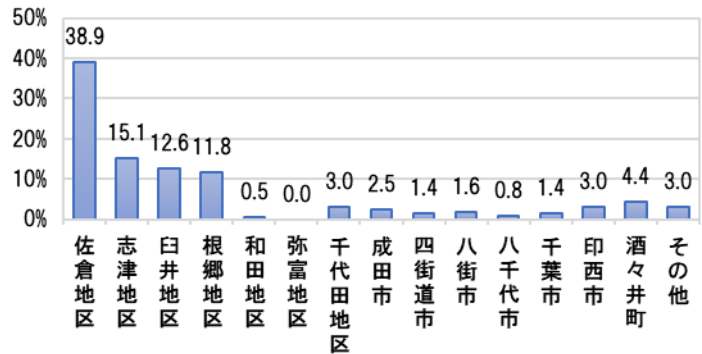
- 19歳以下 20～29歳 30～39歳 40～49歳
- 50～59歳 60～69歳 70歳以上



n=367

全体	19歳以下	20～29歳	30～39歳	40～49歳	50～59歳	60～69歳	70歳以上
367	42	39	32	37	32	57	128
100.0	11.4	10.6	8.7	10.1	8.7	15.5	34.9

## 居住地

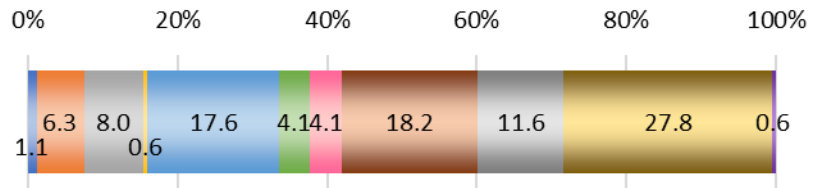


n=365

全体	佐倉地区	志津地区	臼井地区	根郷地区	和田地区	弥富地区	千代田地区	成田市	四街道市	八街市	八千代市	千葉市	印西市	酒々井町	その他
365	142	55	46	43	2	0	11	9	5	6	3	5	11	16	11
100.0	38.9	15.1	12.6	11.8	0.5	0.0	3.0	2.5	1.4	1.6	0.8	1.4	3.0	4.4	3.0

## 職業

- 中学生以下 高校生 大学生
- その他学生 会社員 公務員
- 自営業 専業主婦・主夫 パート・アルバイト
- 無職 その他



n=363

全体	中学生以下	高校生	大学生	その他学生	会社員	公務員	自営業	専業主婦・主夫	パート・アルバイト	無職	その他
363	4	23	29	2	64	15	15	66	42	101	2
100.0	1.1	6.3	8.0	0.6	17.6	4.1	4.1	18.2	11.6	27.8	0.6

## 2. サマリー

---



## ◇満足度は前回調査を下回るが、継続利用意向は前回調査を上回る

- ◆全体では、「満足」と「やや満足」の比率の合計は85.6%と高い満足度を示している。(P9、P32)  
『市民体育館』の88.1%に対して『青少年体育館』は74.6%で満足度が低くなっている。(P32)  
ただし、全体の満足度は前回調査から下降している。(P9)
- ◆継続利用意向は、「利用したい」と「やや利用したい」の比率の合計が98.9%と、非常に高い利用意向を維持している。(P33)

## ◇高齢層の利用者が多いが、高齢者向けの設備提供には不満が多い

- ◆利用者の年齢は、60代以上が全体の半数を占め、『青少年体育館』では9割以上となっている。  
利用頻度は「週に数回程度利用した」と「月に数回程度利用した」の比率の合計は年代が上がるにつれ高く、高齢層の利用者が多くなっている。(P11、P16)
- ◆【利便性】の評価では、『高齢者や体の不自由な方でも利用しやすい』の「あまりそう思わない」と「そう思わない」の比率の合計は47.8%と、約5割が不満を感じている。(P20)  
→ 高齢層の満足度を高められる環境提供が必要と考えられる。

## ◇職員への満足度は高いが、全ての項目で前回調査を下回る

- ◆全ての項目で、「そう思う」と「まあそう思う」の比率の合計が8割台と高い満足度であるが、全ての項目で前回調査を下回る。(P28)

## ◇設備や備品・消耗品の充実、トイレ、シャワー室の使いやすさに依然課題

- ◆【施設・設備】の評価では、不満が2割を超える項目が多く、特に『トイレが使いやすい』については、「そう思わない」と「あまりそう思わない」の比率の合計が5割を超えている。(P24)
- ◆「トイレが使いやすい」について、「そう思わない」と「あまりそう思わない」の比率の合計を比較してみると、50代以上の不満がほぼ半数である。
- ◆意見・要望には、トイレに関するコメントも多く寄せられている。トイレの狭さや改善途上の洋式化についての要望が多い。(P43)

### 3. 調査結果

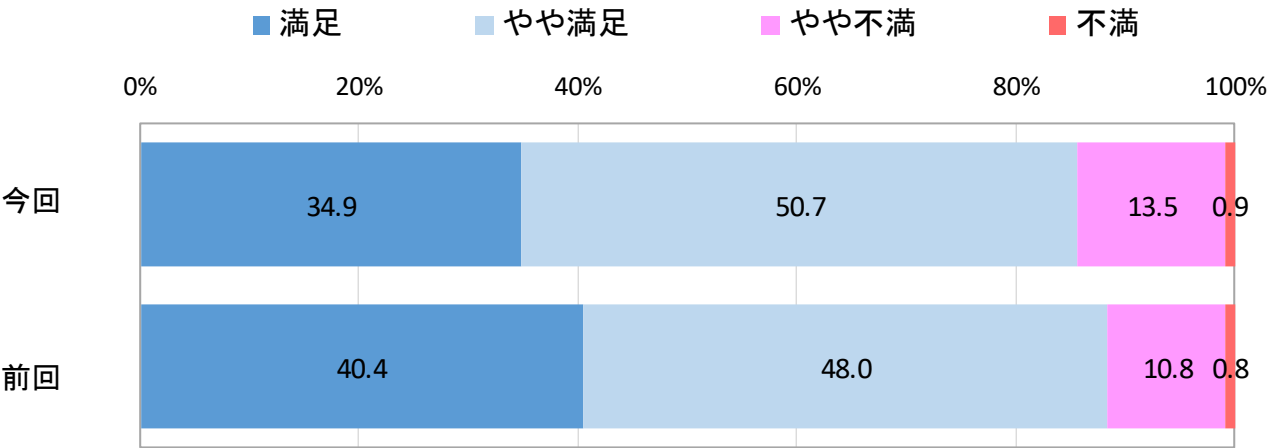
---





# 3-1. 総合満足度

Q13 あなたは、本日利用した施設を総合的にどのように感じましたか。



(%)

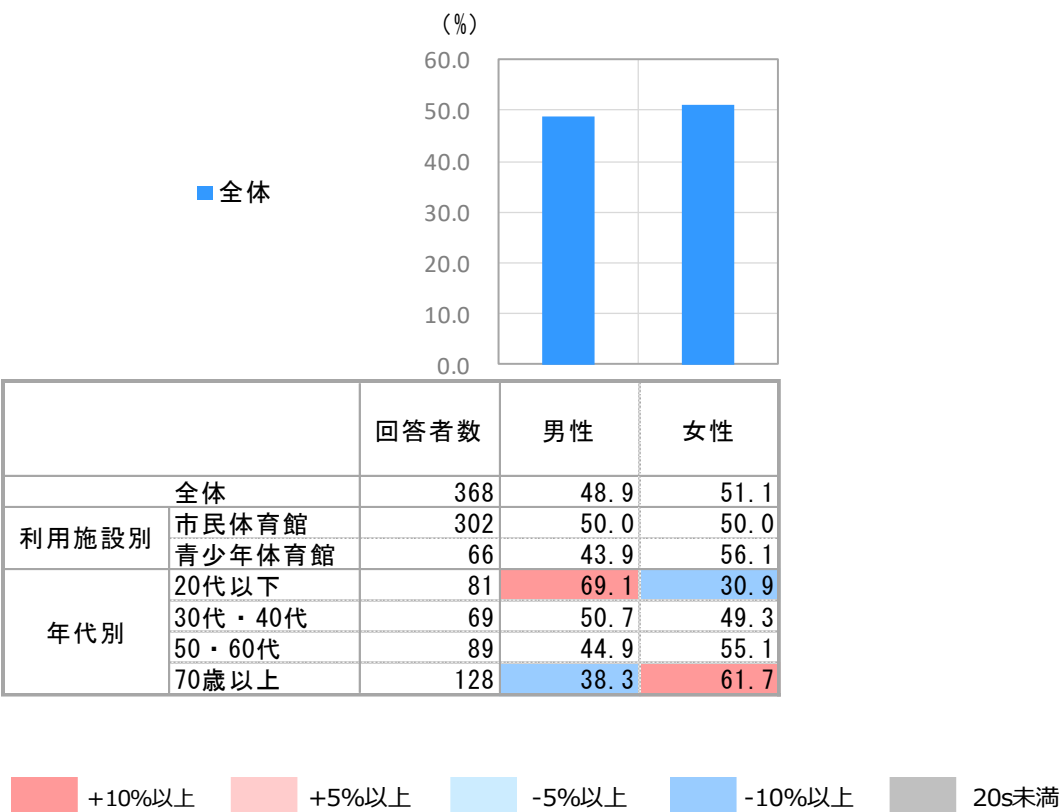
		回答者数	満足	やや満足	やや不満	不満	TOP2BOX	加重平均
経年比較	今回	341	34.9	50.7	13.5	0.9	↓ 85.6	↓ 3.20
	前回	371	40.4	48.0	10.8	0.8	88.4	3.28

※TOP2BOX :「満足」と「やや満足」の比率の合計(%)  
※加重平均:「満足」=4、「やや満足」=3、「やや不満」=2、「不満」=1としたときの平均点

- ◆ 総合満足度は、「満足」と「やや満足」の比率の合計は85.6%と高い満足度を示している。
- ◆ 前回調査と比較すると、「満足」と「やや満足」の比率の合計が2.8ポイントの下降、加重平均も0.08下降している。

## 3-2. 性別

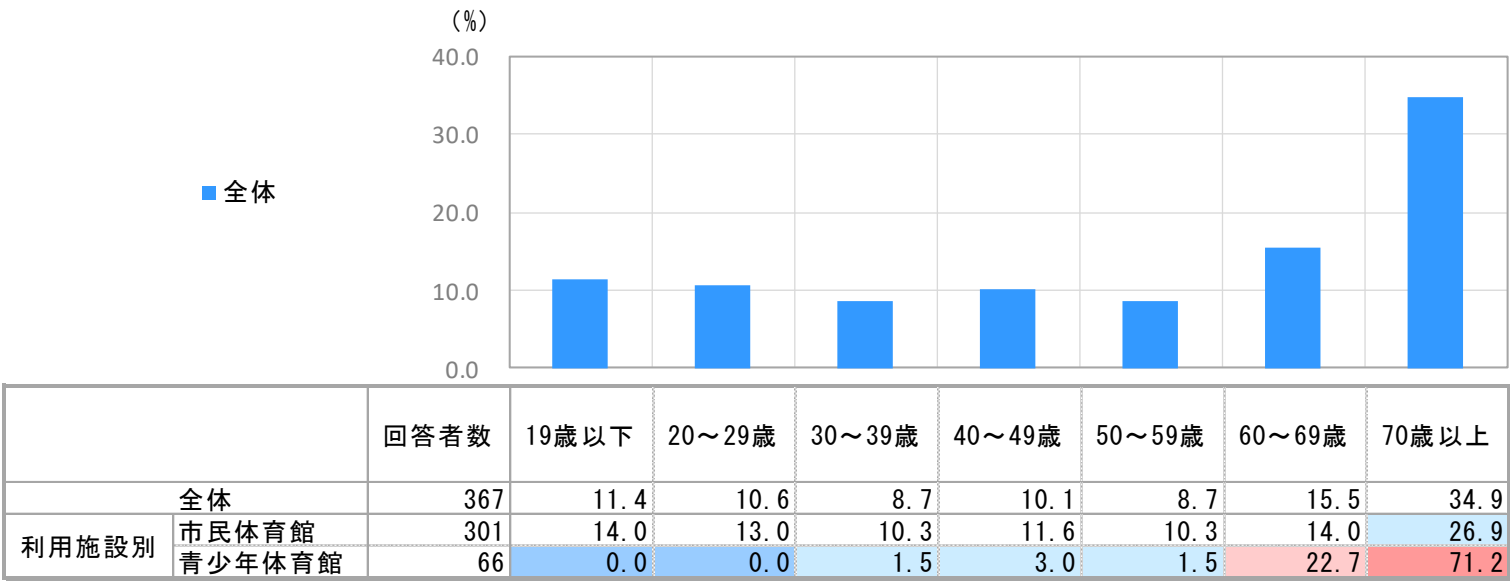
Q1 あなたの性別をお答えください。



- ◆ 全体では、男女の比率は、ほぼ5:5。
- ◆ 年代別では、『20代以下』は「男性」、『70歳以上』は「女性」が全体よりも高くなっている。

### 3-3. 年齢

Q2 あなたの年齢をお答えください。

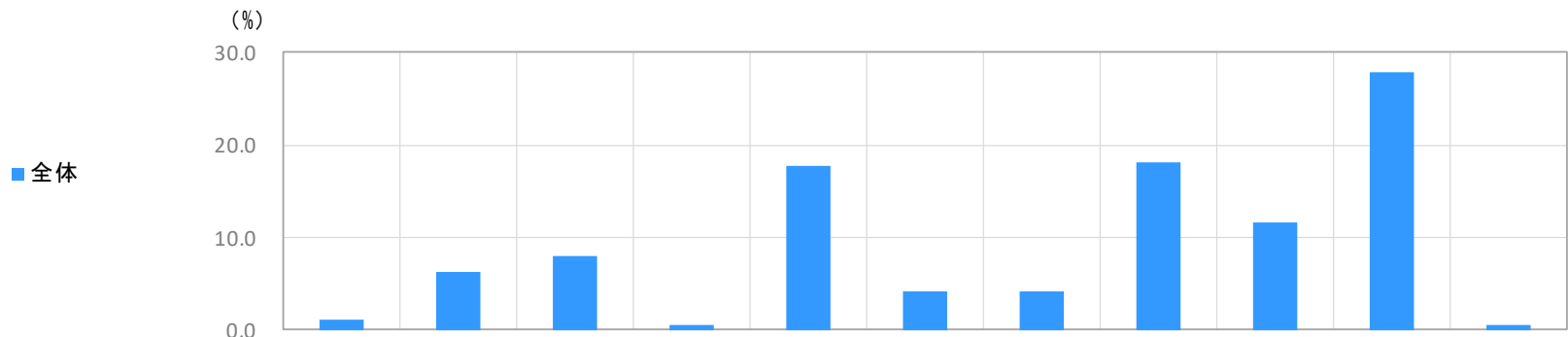


全体と比較    +10%以上    +5%以上    -5%以上    -10%以上    20s未満

- ◆ 全体では、「70歳以上」が34.9%で最も高く、次いで「60～69歳」が15.5%が続いており、利用者の半数が60歳以上である。
- ◆ 利用施設別では、『青少年体育館』は「60～69歳」が22.7%、「70歳以上」が71.2%となり、60歳以上で9割以上を占めている。

### 3-4. 職業

Q3 あなたのご職業をお答えください。



		回答者数	中学生以下	高校生	大学生	その他学生	会社員	公務員	自営業	専業主婦・主夫	パート・アルバイト	無職	その他
利用施設別	全体	363	1.1	6.3	8.0	0.6	17.6	4.1	4.1	18.2	11.6	27.8	0.6
	市民体育館	297	1.3	7.7	9.8	0.7	19.9	5.1	4.4	17.2	12.8	20.9	0.3
	青少年体育館	66	0.0	0.0	0.0	0.0	7.6	0.0	3.0	22.7	6.1	59.1	1.5
年代別	20代以下	79	5.1	29.1	36.7	2.5	15.2	7.6	0.0	1.3	2.5	0.0	0.0
	30代・40代	68	0.0	0.0	0.0	0.0	44.1	10.3	11.8	10.3	23.5	0.0	0.0
	50・60代	89	0.0	0.0	0.0	0.0	24.7	2.2	6.7	20.2	23.6	21.3	1.1
	70歳以上	127	0.0	0.0	0.0	0.0	0.0	0.0	0.8	31.5	2.4	64.6	0.8

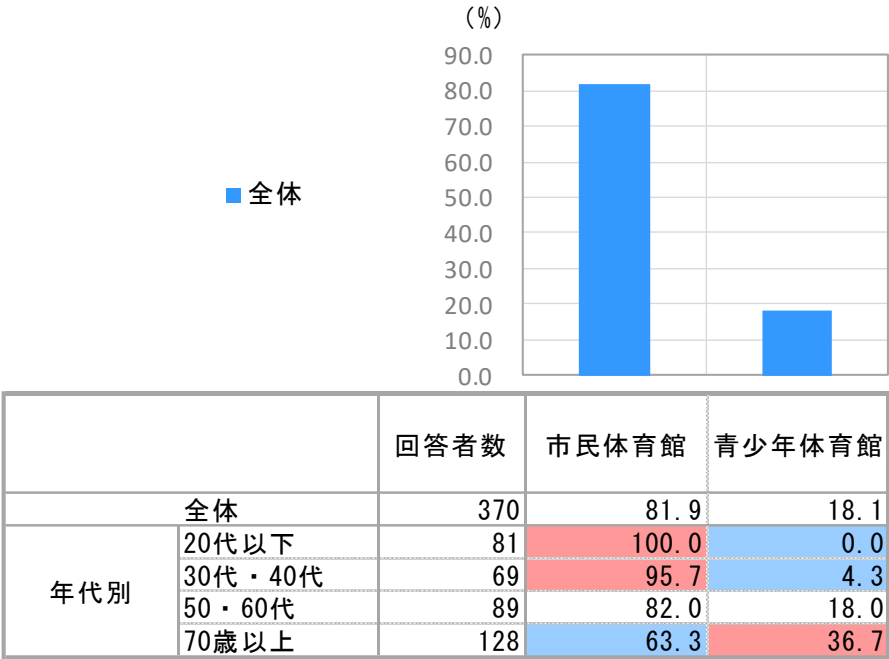
全体と比較    +10%以上    +5%以上    -5%以上    -10%以上    20s未満

- ◆ 全体では、「無職」が27.8%で最も高く、次いで「専業主婦・主夫」が18.2%、「会社員」が17.6%で続いている。
- ◆ 利用施設別では、『青少年体育館』は『市民体育館』に比べ「無職」の割合が高い。



### 3-5. 利用施設

Q4 本日の利用施設をお答えください。

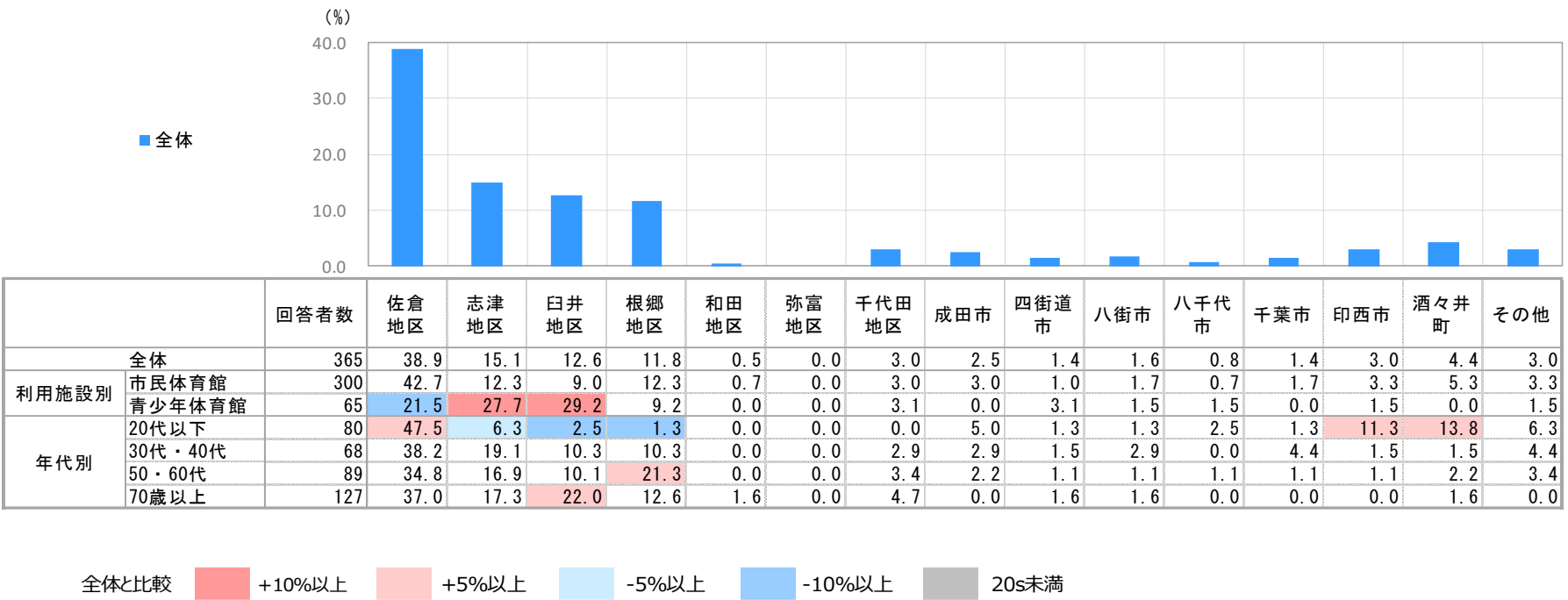


全体と比較    +10%以上    +5%以上    -5%以上    -10%以上    20s未満

- ◆ 全体では、「市民体育館」が81.9%、「青少年体育館」が18.1%となっている。
- ◆ 年代別では、『20代以下』は特に「市民体育館」が高く、「青少年体育館」は利用されていない。

### 3-6. 居住地

Q5 本日は、こちらの施設にどちらからお越しになりましたか。

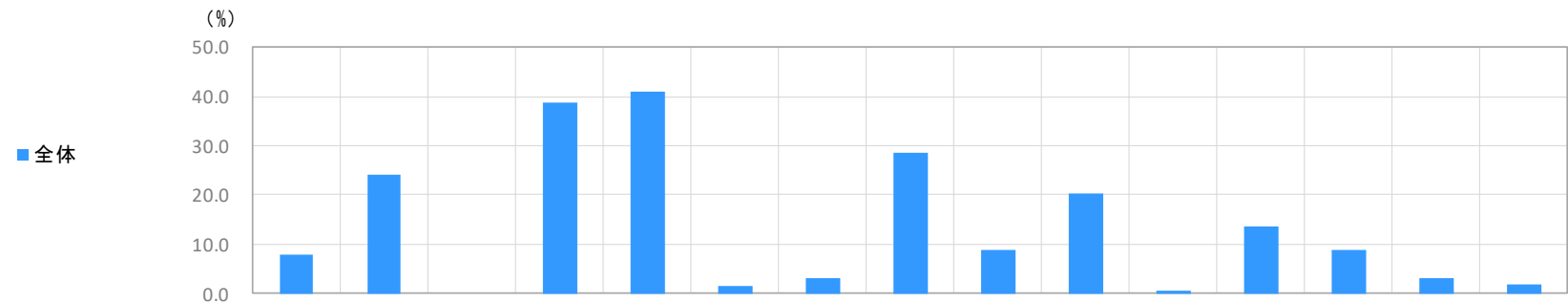


- ◆ 全体では「佐倉地区」が38.9%で最も高く、次いで「志津地区」が15.1%、「臼井地区」が12.6%が続いている。
- ◆ 利用施設別では、『青少年体育館』は「臼井地区」が29.2%、「志津地区」が27.7%と高くなっている。



### 3-7. 利用目的

Q6 本日は、こちらの施設をどのような目的で利用しましたか。(複数回答)



	回答者数	レクリエーション	仲間・友人との交流	家族との交流	健康増進	体力向上	リハビリテーション	美容・ダイエット	運動不足解消	ストレス解消	競技力向上	大会・発表会等参加	教室・スクール参加	学校のスポーツクラブ活動	付き添い・見学	その他
全体	367	7.9	24.3	0.0	38.7	41.1	1.6	3.0	28.6	8.7	20.2	0.5	13.6	9.0	3.3	1.9
利用施設別																
市民体育館	301	6.3	19.6	0.0	36.2	42.2	1.3	3.7	24.9	7.0	18.6	0.0	15.9	10.6	3.7	1.3
青少年体育館	66	15.2	45.5	0.0	50.0	36.4	3.0	0.0	45.5	16.7	27.3	3.0	3.0	1.5	1.5	4.5
年代別																
20代以下	81	1.2	7.4	0.0	12.3	29.6	1.2	7.4	11.1	4.9	21.0	0.0	8.6	37.0	0.0	0.0
30代・40代	69	4.3	14.5	0.0	15.9	31.9	0.0	1.4	14.5	5.8	15.9	0.0	26.1	1.4	13.0	4.3
50・60代	89	12.4	29.2	0.0	43.8	46.1	1.1	2.2	30.3	6.7	21.3	1.1	13.5	1.1	3.4	0.0
70歳以上	127	11.0	37.0	0.0	64.6	50.4	3.1	1.6	46.5	14.2	21.3	0.8	9.4	0.8	0.0	3.1

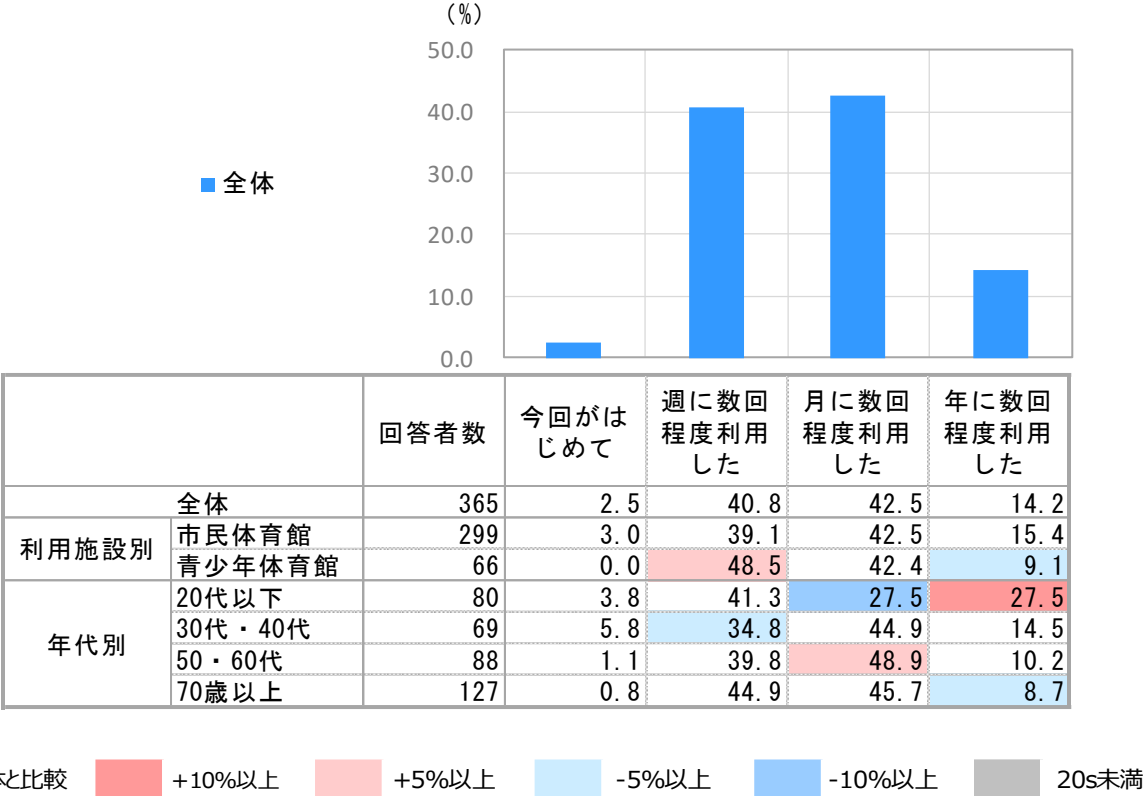
全体と比較    +10%以上    +5%以上    -5%以上    -10%以上    20s未満

- ◆ 全体では、「体力向上」が41.1%で最も高く、次いで「健康増進」が38.7%、「運動不足解消」が28.6%が続いている。
- ◆ 利用施設別では、『青少年体育館』は「レクリエーション」「仲間・友人との交流」「健康増進」「運動不足解消」「ストレス解消」「競技力向上」が全体に比べて高くなっている。
- ◆ 年代別では、『20代以下』は「学校のスポーツクラブ活動」(37.0%)、『30代・40代』は「教室・スクール参加」(26.1%)、『70代以上』は「健康増進」(64.6%)、「運動不足解消」(46.5%)に加え「仲間・友人との交流」(37.0%)が全体と比べて高くなっている。



### 3-8. 利用回数

Q7 こちらの施設を利用したのは、本日で何回目ですか。



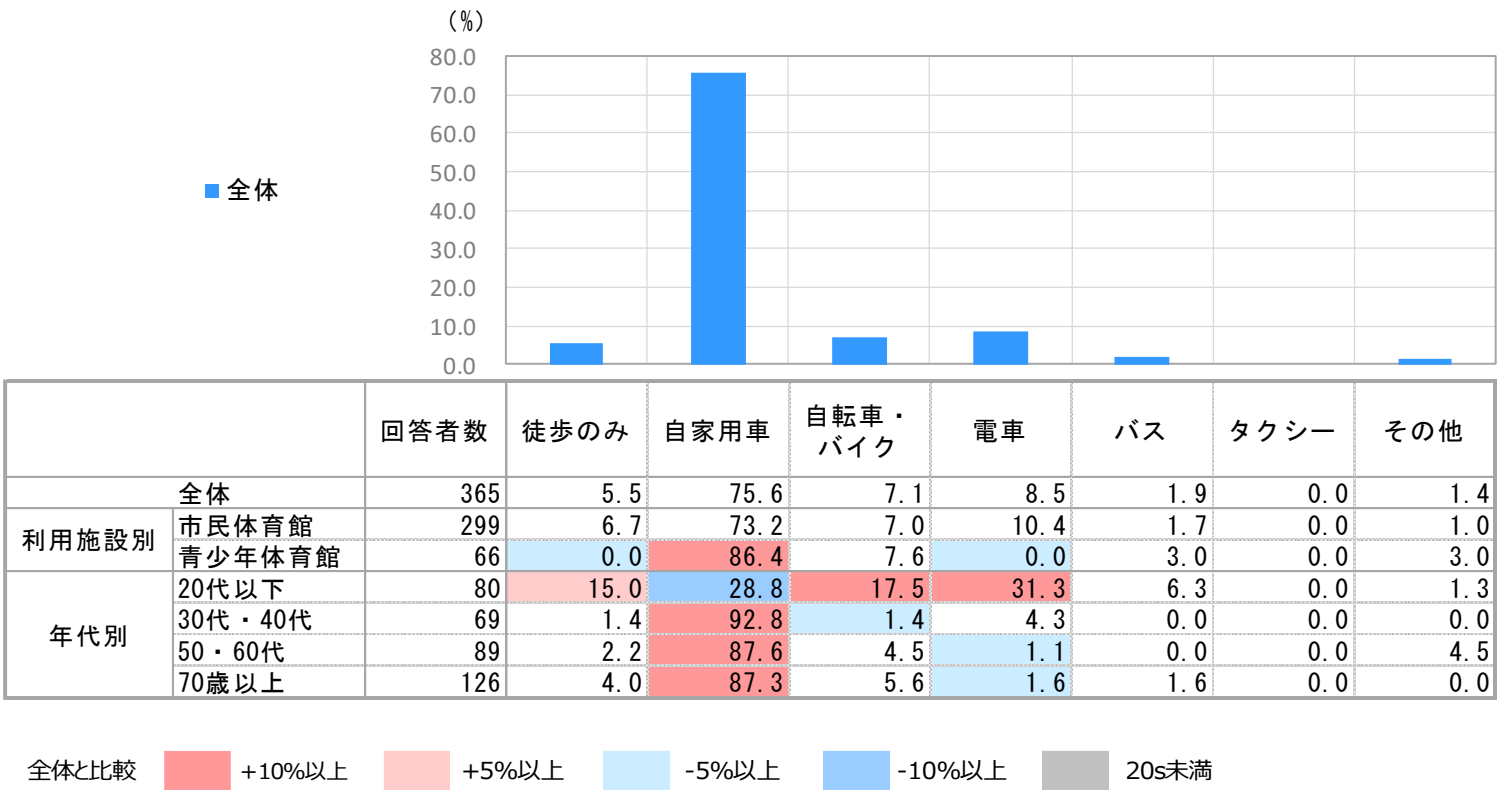
- ◆ 全体では、「月に数回程度利用した」が42.5%で最も高く、次いで「週に数回程度利用した」が40.8%が続いている。
- ◆ 利用施設別では『青少年体育館』は「週に数回程度利用した」が48.5%で最も高い。
- ◆ 年代別では、『20代以下』の「年に数回程度利用した」(27.5%)は他の年代に比べて高くなっている一方、『70歳以上』は「週に数回程度利用した」「月に数回程度利用した」で9割を占めている。





### 3-9. 交通手段

Q8 本日、こちらの施設へ来るのに利用した主な交通機関をお答えください。

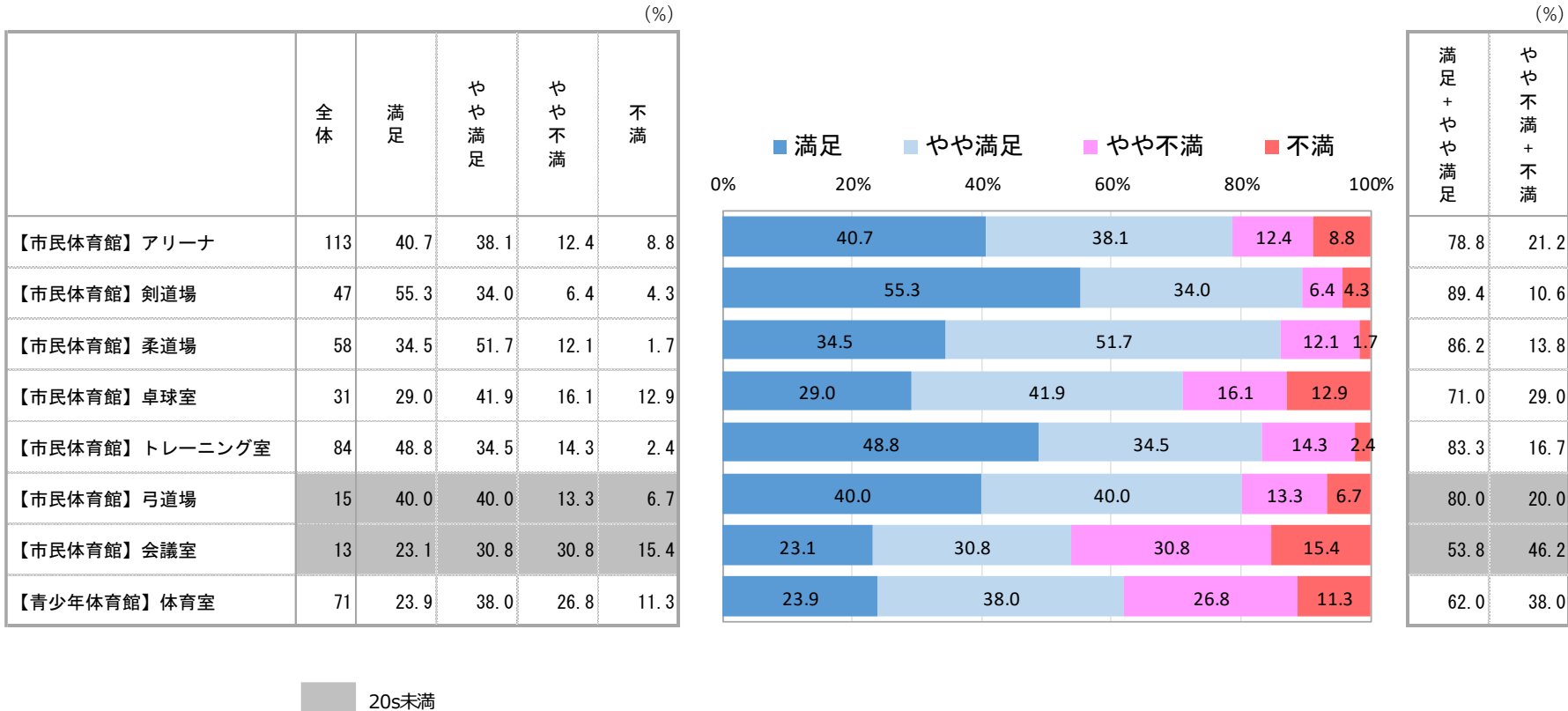


- ◆ 全体では、「自家用車」が最も高く、75.6%となっている。
- ◆ 年代別では、『20代以下』は「自家用車」が28.8%と全体に比べ低く、逆に「電車」での来訪が31.3%と高い。



### 3-10. 利用設備満足度(単純集計)

Q9 本日は、どの施設をご利用になりましたか。ご利用した施設については、その満足度をお答えください。

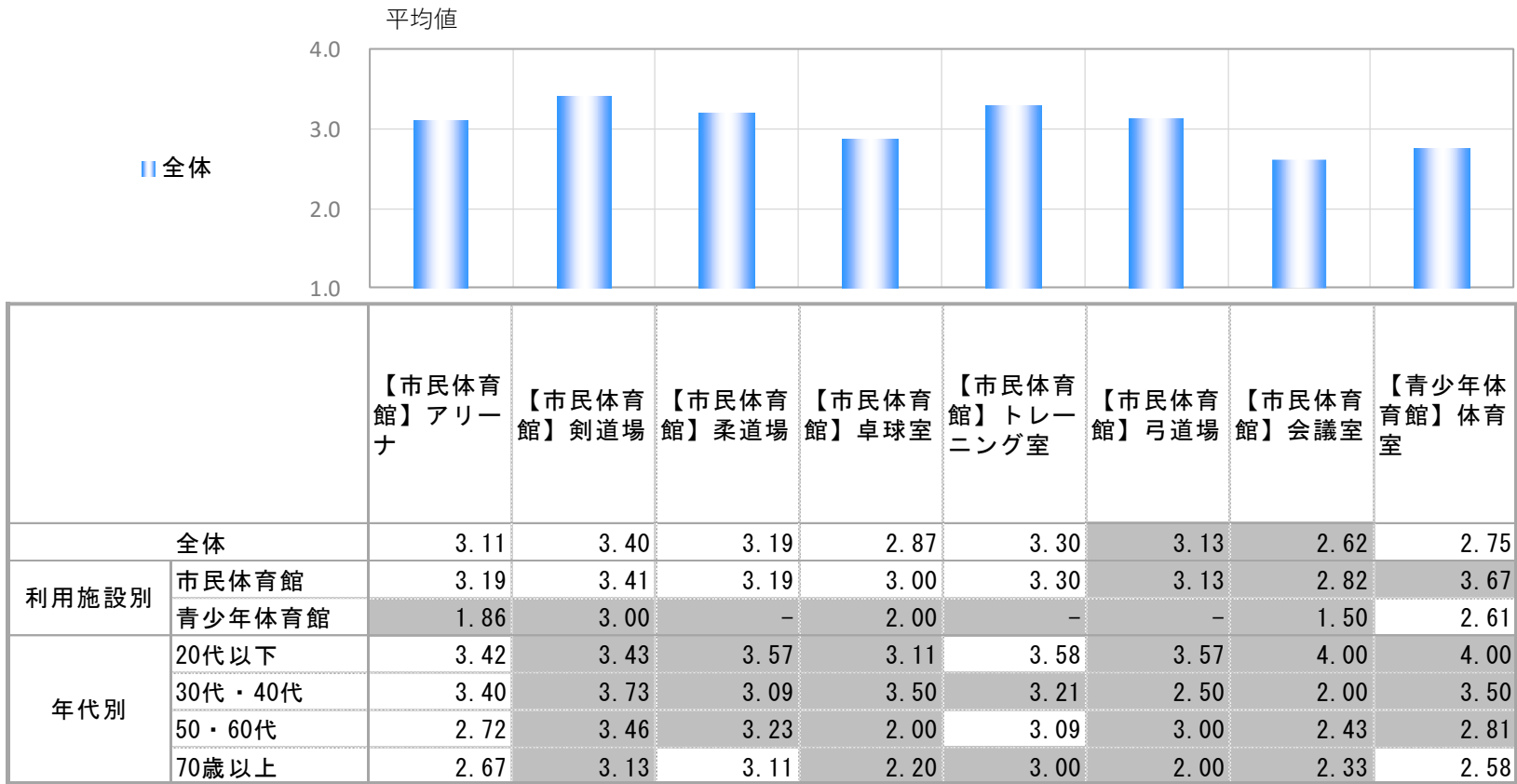


- ◆ 『【市民体育館】剣道場』は、「満足」と「やや満足」の比率の合計が9割に近く、非常に高い満足度を示している。『【市民体育館】柔道場』『【市民体育館】トレーニング室』も8割を超えており、高い満足度を示している。
- ◆ 一方で、『【青少年体育館】体育室』では「不満」と「やや不満」の比率の合計が4割近く、他の利用設備と比べて不満の割合がやや高くなっており、改善すべき点があると考えられる。



### 3-11.利用設備満足度(クロス集計)

Q9 本日は、どの施設をご利用になりましたか。ご利用した施設については、その満足度をお答えください。



※加重平均: 「満足」=4、「やや満足」=3、「やや不満」=2、「不満」=1としたときの平均点

20s未満

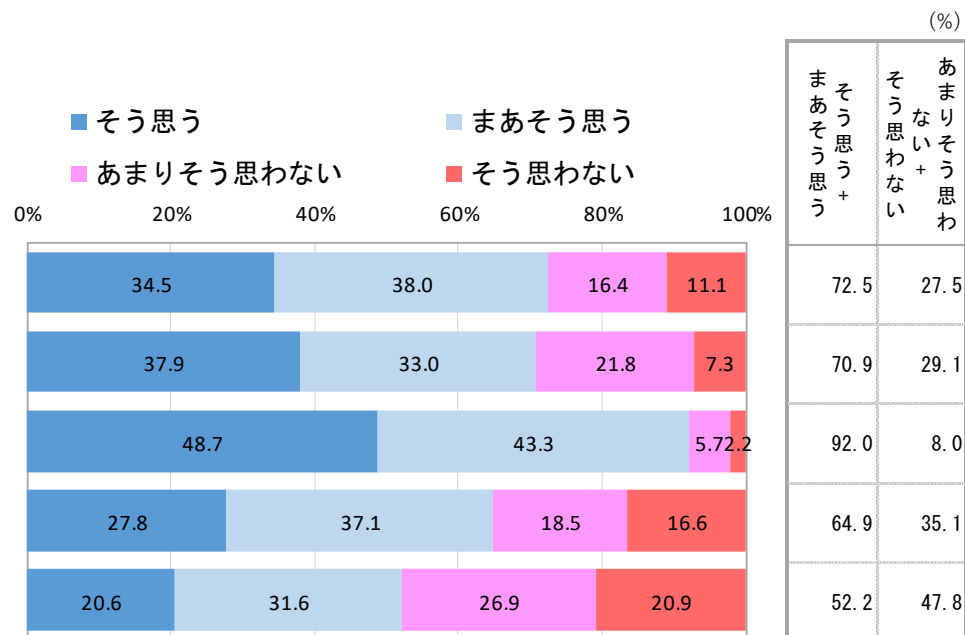
◆ 全体では、「【市民体育館】剣道場」が3.40と最も高くなっている。一方、「【市民体育館】卓球室」「【青少年体育館】体育室」は3.00を下回り、満足度が低くなっている。



### 3-12. 「利便性」の評価(単純集計)

Q10 本日利用した施設の「利便性」についてはいかがでしたか。

		(%)			
	全体	そう 思う	まあ そう 思う	あまり そう 思わ ない	そう 思わ ない
a) 施設の場所が行きやすい	342	34.5	38.0	16.4	11.1
b) 利用手続き（予約など）がしやすい	261	37.9	33.0	21.8	7.3
c) 営業時間が適切	314	48.7	43.3	5.7	2.2
d) 小さな子どもを連れていても利用しやすい	205	27.8	37.1	18.5	16.6
e) 高齢者や体の不自由な方でも利用しやすい	253	20.6	31.6	26.9	20.9

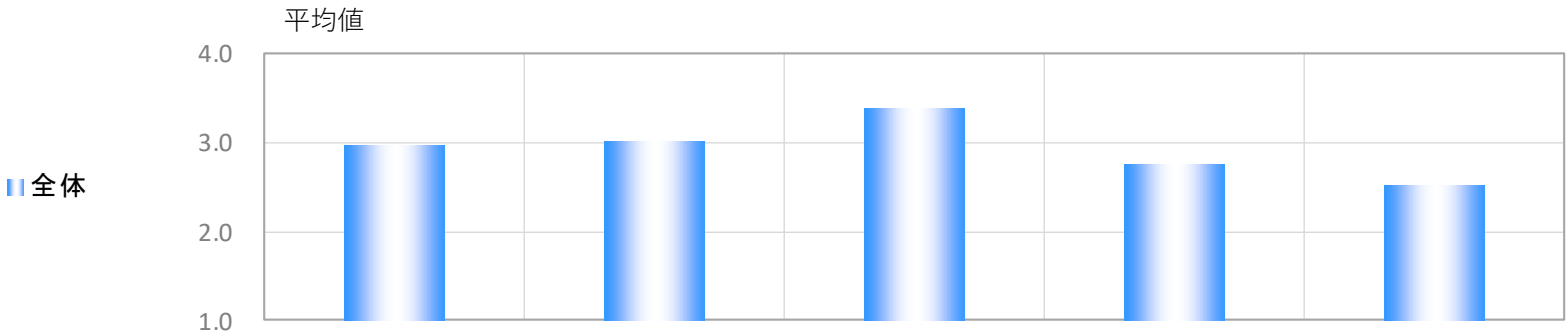


- ◆『営業時間が適切』は、「そう思う」と「まあそう思う」の比率の合計が9割を超え、非常に高い満足度を示している。
- ◆一方、『小さな子どもを連れていても利用しやすい』と『高齢者や体の不自由な方でも利用しやすい』は、他の項目と比べて不満が高くなっている。『小さな子どもを連れていても利用しやすい』は「そう思わない」と「あまりそう思わない」の比率の合計が35.1%と、3割以上が不満を感じている。また、『高齢者や体の不自由な方でも利用しやすい』は、「そう思わない」と「あまりそう思わない」の比率の合計が47.8%と、4割以上が不満を感じている。



### 3-13. 「利便性」の評価(クロス集計)

Q10 本日利用した施設の「利便性」についてはいかがでしたか。



		a) 施設の場所が行きやすい	b) 利用手続き（予約など）がしやすい	c) 営業時間が適切	d) 小さな子どもを連れていても利用しやすい	e) 高齢者や体の不自由な方でも利用しやすい
利用施設別	全体	2.96	3.02	3.39	2.76	2.52
	市民体育館	3.00	3.16	3.43	2.82	2.55
	青少年体育館	2.77	2.40	3.19	2.45	2.33
年代別	20代以下	2.92	3.42	3.50	3.08	3.13
	30代・40代	3.13	3.24	3.53	3.08	2.56
	50・60代	2.98	3.00	3.38	2.60	2.41
	70歳以上	2.85	2.57	3.22	2.24	2.18

※加重平均: 「そう思う」=4、「まあそう思う」=3、「あまりそう思わない」=2、「そう思わない」=1としたときの平均点

- ◆ 全体では「営業時間が適切」が3.39と最も高くなっている。「施設の場所が行きやすい」「小さな子どもを連れていても利用しやすい」「高齢者や体の不自由な方でも利用しやすい」は3.00を下回り、評価が低くなっている。
- ◆ 利用施設別では、『青少年体育館』の「高齢者や体の不自由な方でも利用しやすい」が2.33と非常に低くなっている。
- ◆ 年代別では、『70歳以上』は他の年代と比べて評価の低い項目が多く、「営業時間が適切」以外の項目で2点台の評価。

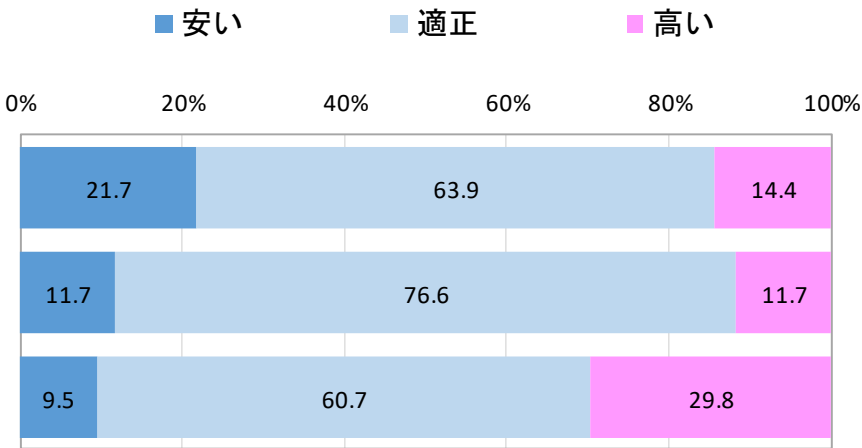


### 3-14. 「施設利用料金」「付帯設備」「空調利用料金」の評価(単純集計)

Q11 本日利用した施設の「利用料金」、「付帯設備」、「空調料金」についてはいかがでしたか。

(%)

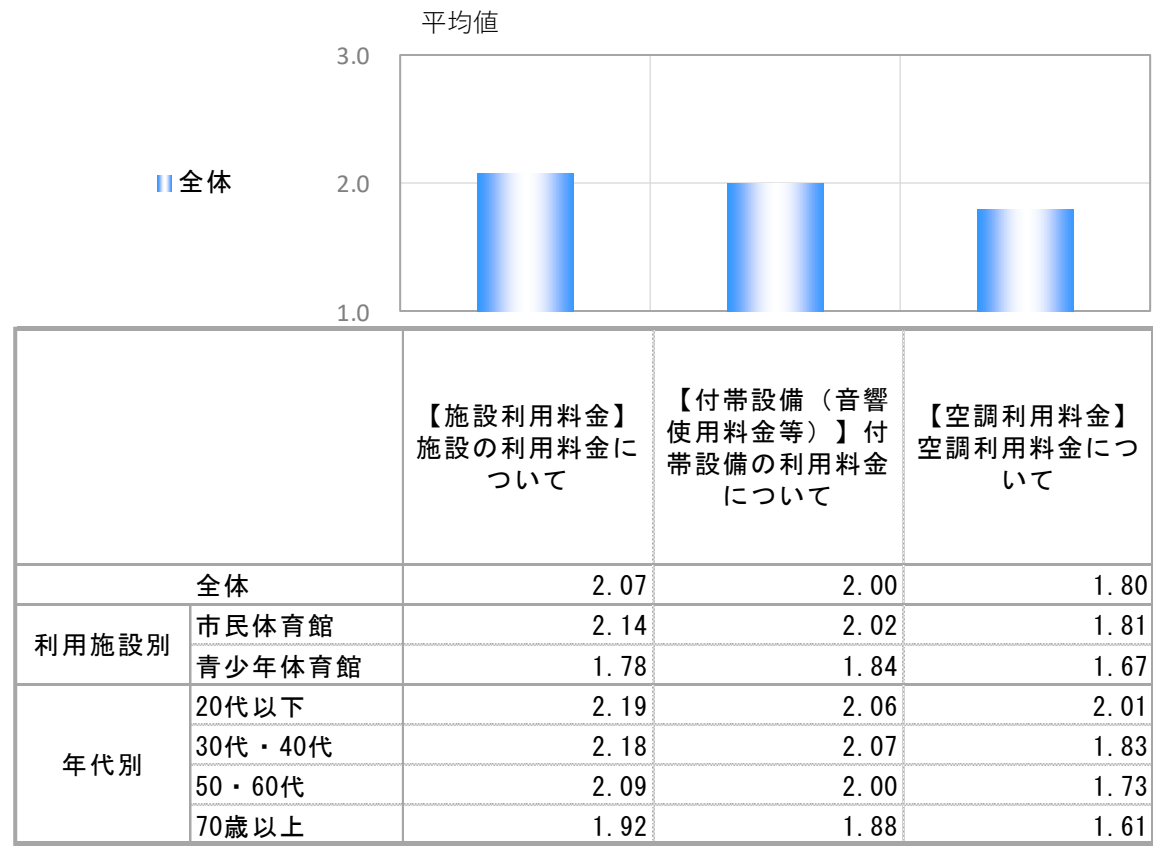
	全体	安い	適正	高い
【施設利用料金】 施設の利用料金について	327	21.7	63.9	14.4
【付帯設備（音響使用料金等）】 付帯設備の利用料金について	239	11.7	76.6	11.7
【空調利用料金】 空調利用料金について	262	9.5	60.7	29.8



- ◆ 全ての項目で「適正」が6割を超えており、特に『付帯設備（音響使用料金等）付帯設備の利用料金について』は76.6%と、7割を超えている。
- ◆ 『【施設利用料金】施設の利用料金について』は2割以上が「安い」と評価している一方、『【空調利用料金】空調利用料金について』は「高い」が約3割を占め、評価が低くなっている。

### 3-15. 「利用料金」「付帯設備」「空調料金」の評価(クロス集計)

Q11 本日利用した施設の「利用料金」、「付帯設備」、「空調料金」についてはいかがでしたか。

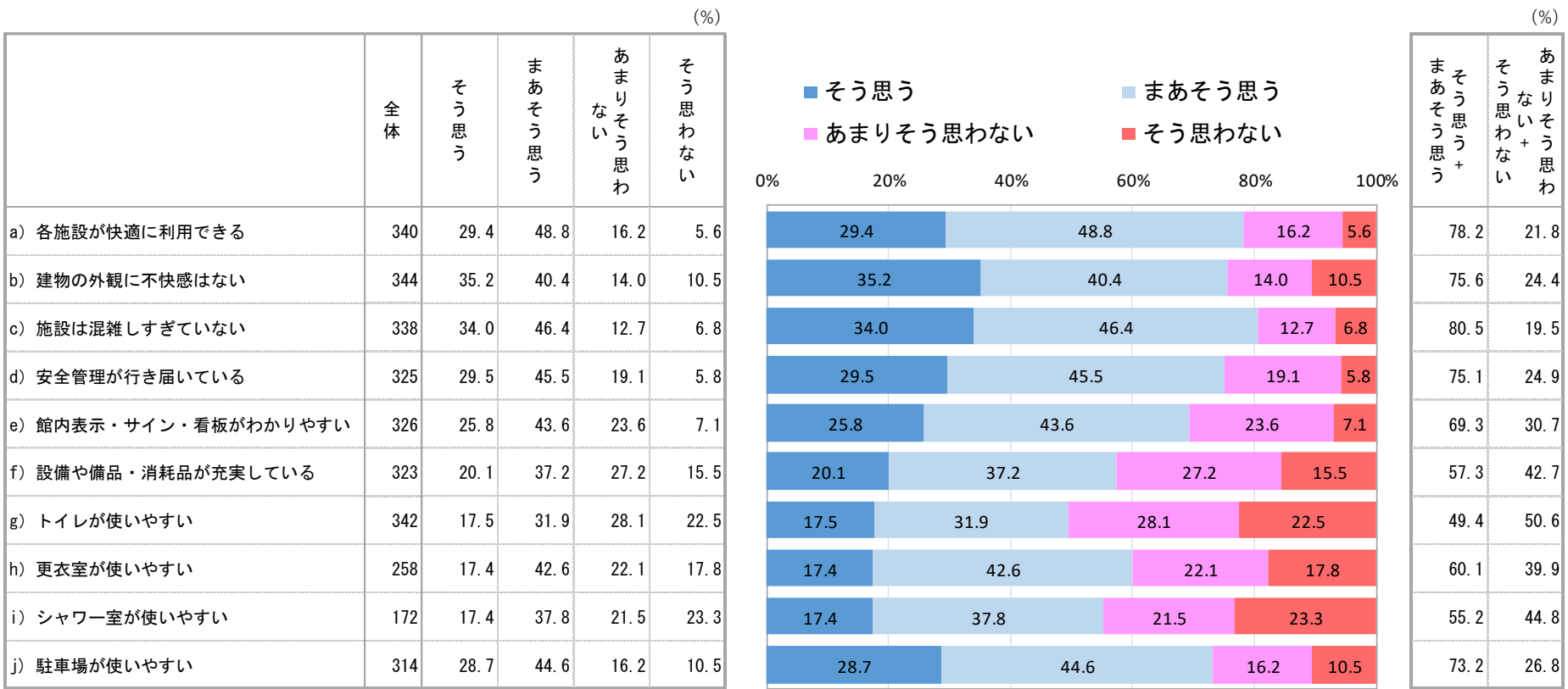


※加重平均: 「安い」=3、「適正」=2、「高い」=1としたときの平均点

- ◆ 全体では、「【施設利用料金】施設の利用料金について」が2.07で最も高くなっている。
- ◆ 利用施設別では、『青少年体育館』では全ての項目で2.00を下回り、「【空調利用料金】空調利用料金について」の評価が1.67と特に低くなっている。
- ◆ 年代別では、『70歳以上』でも全ての項目で2.00を下回り、利用施設別と同じく「【空調利用料金】空調利用料金について」の評価が1.61と特に低くなっている。

### 3-16. 「施設・設備」の評価(単純集計)

Q12 本日利用した施設の「施設・設備」についてはいかがでしたか。

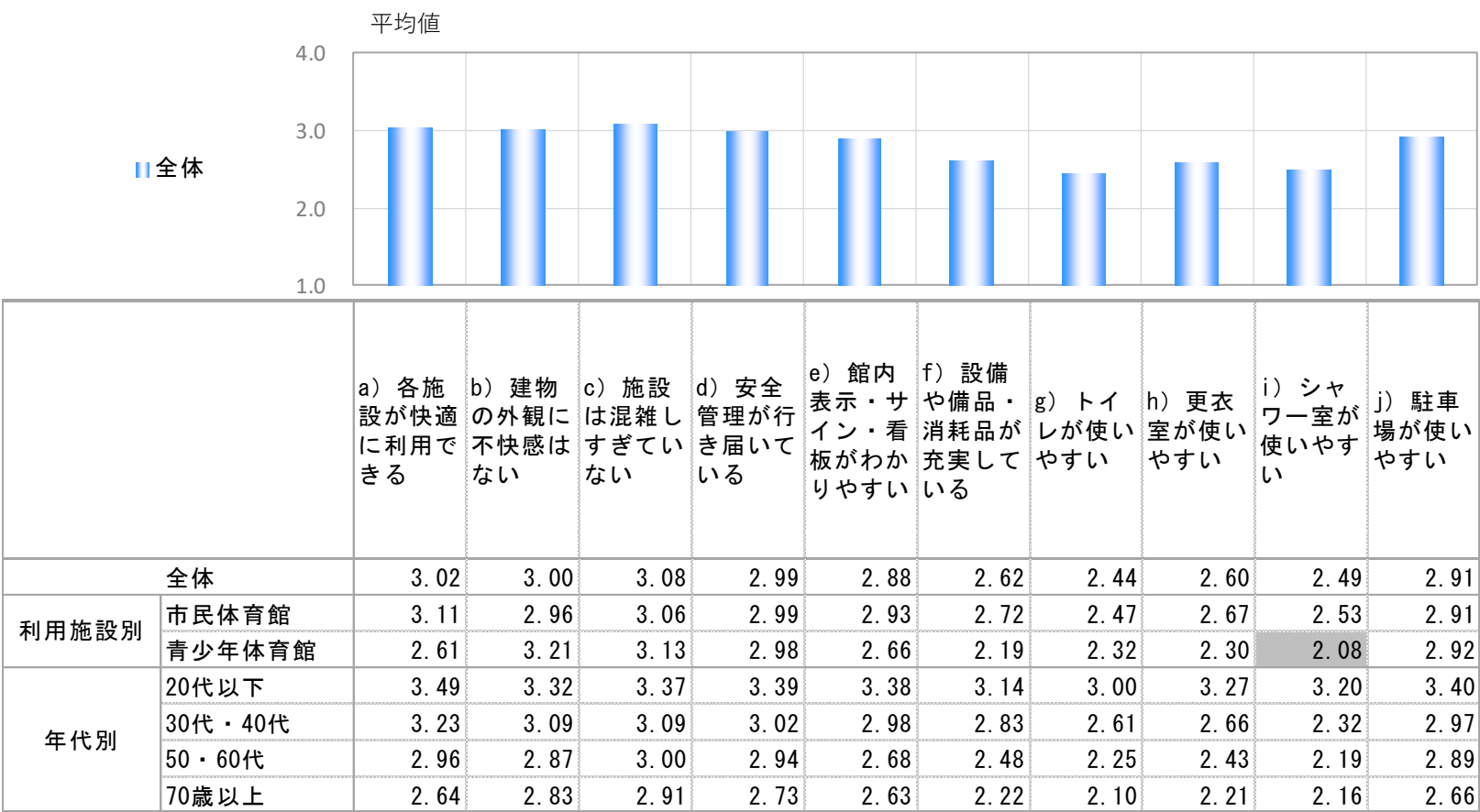


- ◆『施設は混雑しすぎていない』は「そう思う」と「まあそう思う」の比率の合計が8割を超え、高い満足度を示している。
- ◆『設備や備品・消耗品が充実している』『トイレが使いやすい』『シャワー室が使いやすい』では、「そう思わない」と「あまりそう思わない」の比率の合計が4割を超えており、不満が高くなっている。特に『トイレが使いやすい』は50.6%と半数が不満に感じている。



### 3-17.「施設・設備」の評価(クロス集計)

Q12 本日利用した施設の「施設・設備」についてはいかがでしたか。



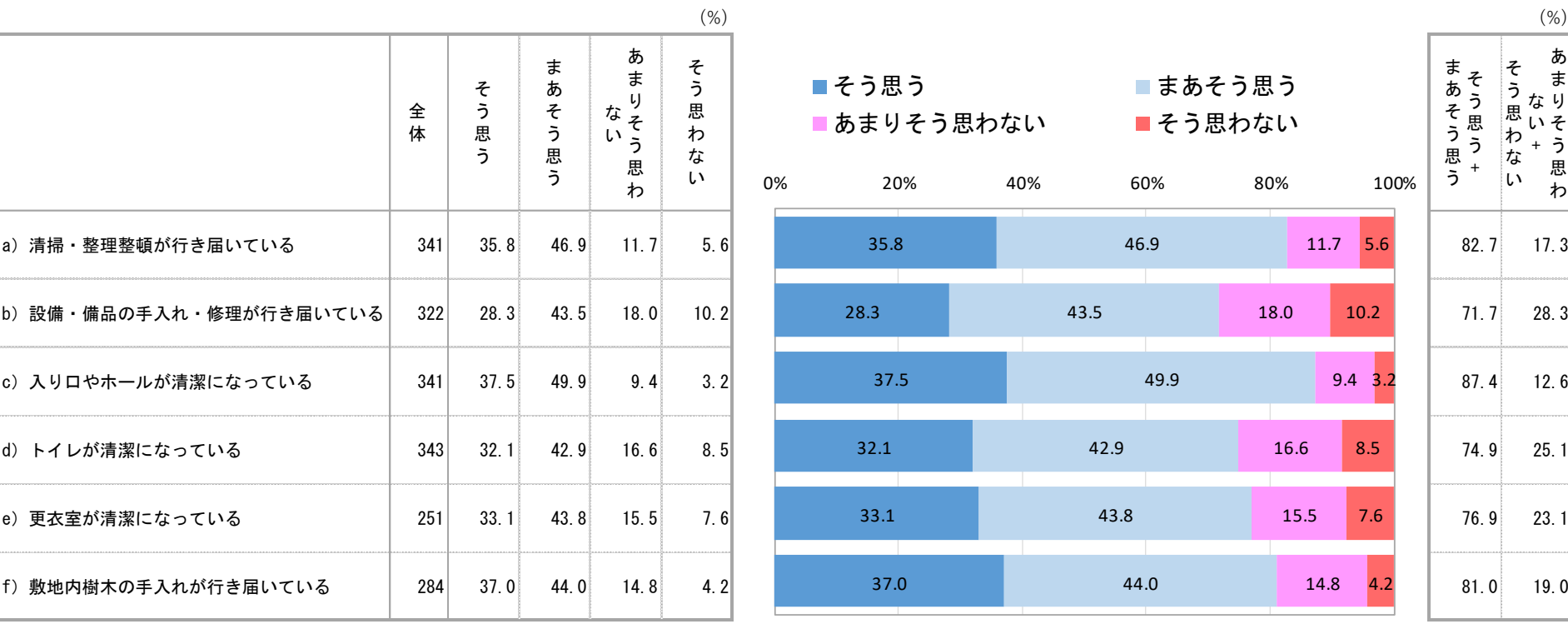
※加重平均: 「そう思う」=4、「まあそう思う」=3、「あまりそう思わない」=2、「そう思わない」=1としたときの平均点

20s未満

- ◆ 全体では、「施設は混雑しすぎている」が3.08で最も高くなっている。
- ◆ 利用施設別では、『青少年体育館』の「設備や備品・消耗品が充実している」の満足度が2.19と特に低くなっている。
- ◆ 年代別では、『50・60代』『70歳以上』はほとんどの項目での満足度が3.00を下回り、他の年代と比べて低くなっている。特に「トイレが使いやすい」は『70歳以上』で2.10と非常に低くなっている。

### 3-18. 「清掃や手入れの状況」の評価(単純集計)

Q12 本日利用した施設の「清掃や手入れの状況」についてはいかがでしたか。

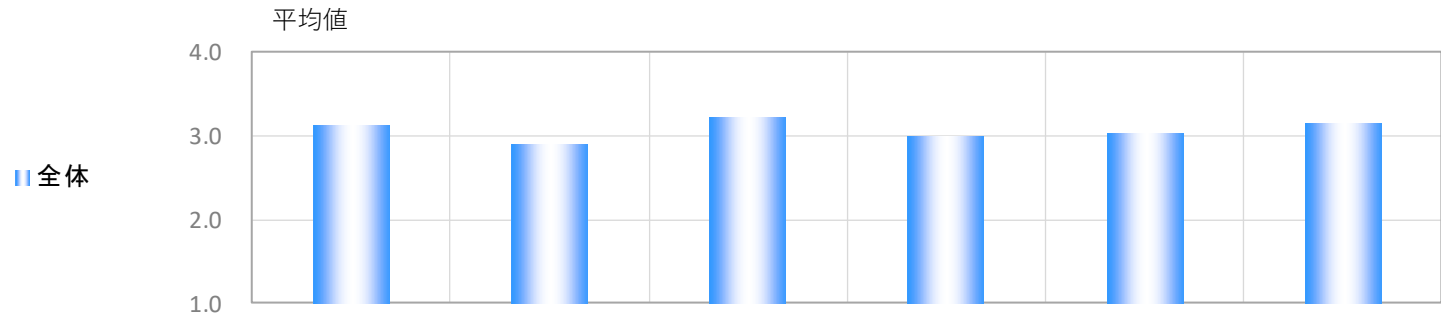


◆『入り口やホールが清潔になっている』『敷地内樹木の手入れが行き届いている』は、「そう思う」と「まあそう思う」の比率の合計が8割を超えて、高い満足度を示している。

◆一方、『設備・備品の手入れ・修理が行き届いている』『トイレが清潔になっている』『更衣室が清潔になっている』の「そう思わない」と「あまりそう思わない」の比率の合計が2割を超えており、改善すべき点があると考えられる。

### 3-19. 「清掃や手入れの状況」の評価(クロス集計)

Q12 本日利用した施設の「清掃や手入れの状況」についてはいかがでしたか。



		a) 清掃・整理整頓が行き届いている	b) 設備・備品の手入れ・修理が行き届いている	c) 入り口やホールが清潔になっている	d) トイレが清潔になっている	e) 更衣室が清潔になっている	f) 敷地内樹木の手入れが行き届いている
利用施設別	全体	3.13	2.90	3.22	2.99	3.02	3.14
	市民体育館	3.08	2.89	3.21	2.94	3.02	3.10
	青少年体育館	3.34	2.92	3.24	3.19	3.04	3.25
年代別	20代以下	3.42	3.33	3.53	3.12	3.31	3.41
	30代・40代	3.17	2.97	3.31	3.12	3.02	3.12
	50・60代	3.12	2.88	3.15	3.04	3.03	3.05
	70歳以上	2.93	2.58	3.00	2.77	2.81	3.03

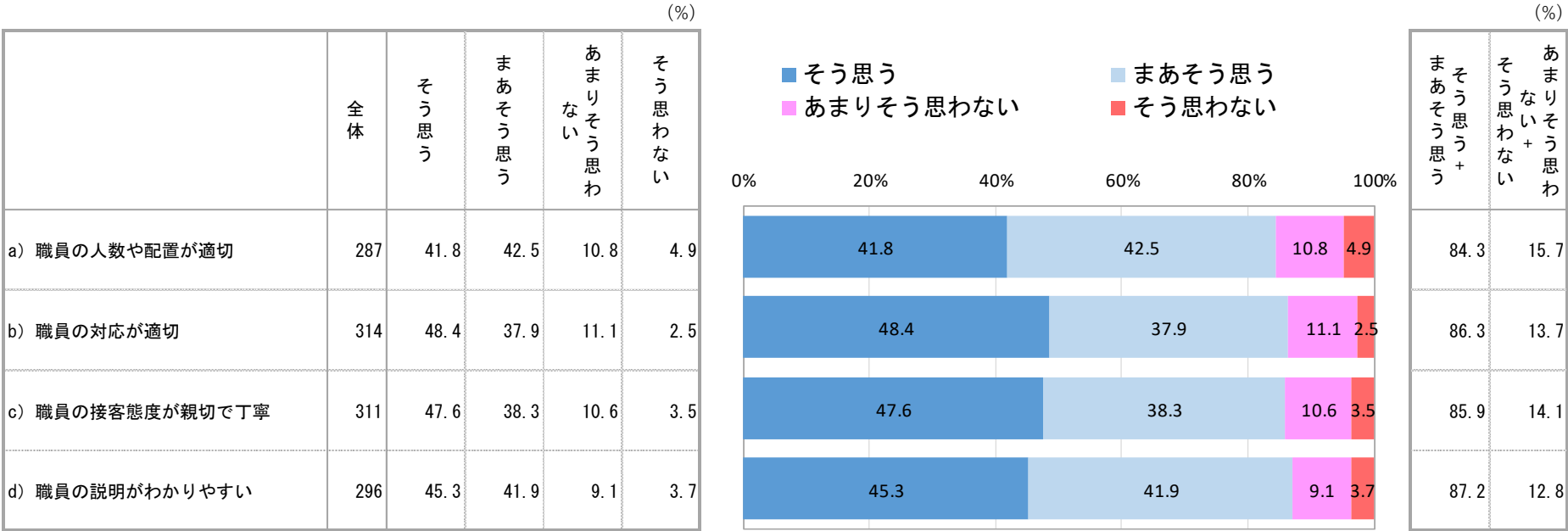
※加重平均: 「そう思う」=4、「まあそう思う」=3、「あまりそう思わない」=2、「そう思わない」=1としたときの平均点

- ◆ 全体では、「入り口やホールが清潔になっている」が3.22で最も高い。
- ◆ 年代別では、『30代・40代』『50・60代』『70歳以上』の「設備・備品の手入れ・修理が行き届いている」の満足度が3.00を下回り、評価がやや低くなっている。



### 3-20. 「職員」の評価(単純集計)

Q12 本日利用した施設の「職員」についてはいかがでしたか。

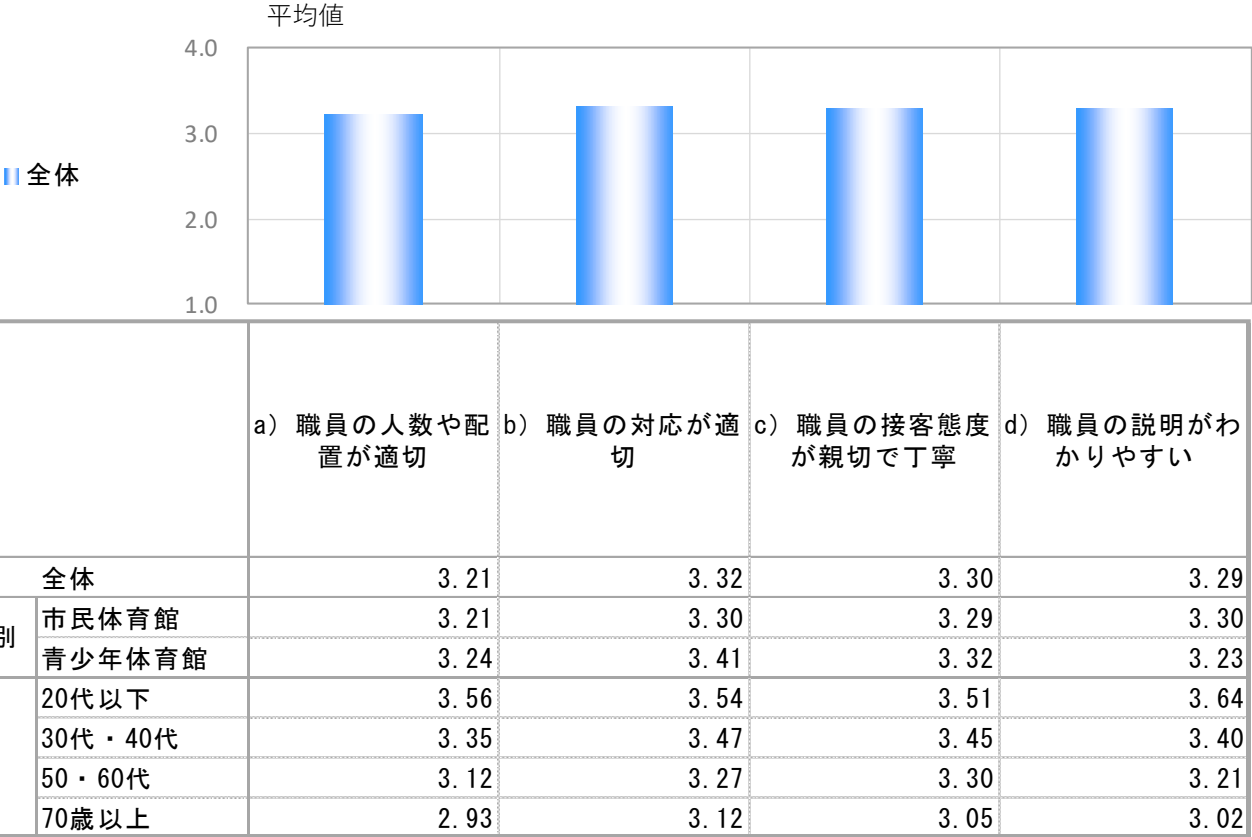


◆ 全ての項目で、「そう思う」と「まあそう思う」の比率の合計が8割を超えて、高い満足度を示している。



### 3-21.「職員」の評価(クロス集計)

Q12 本日利用した施設の「職員」についてはいかがでしたか。



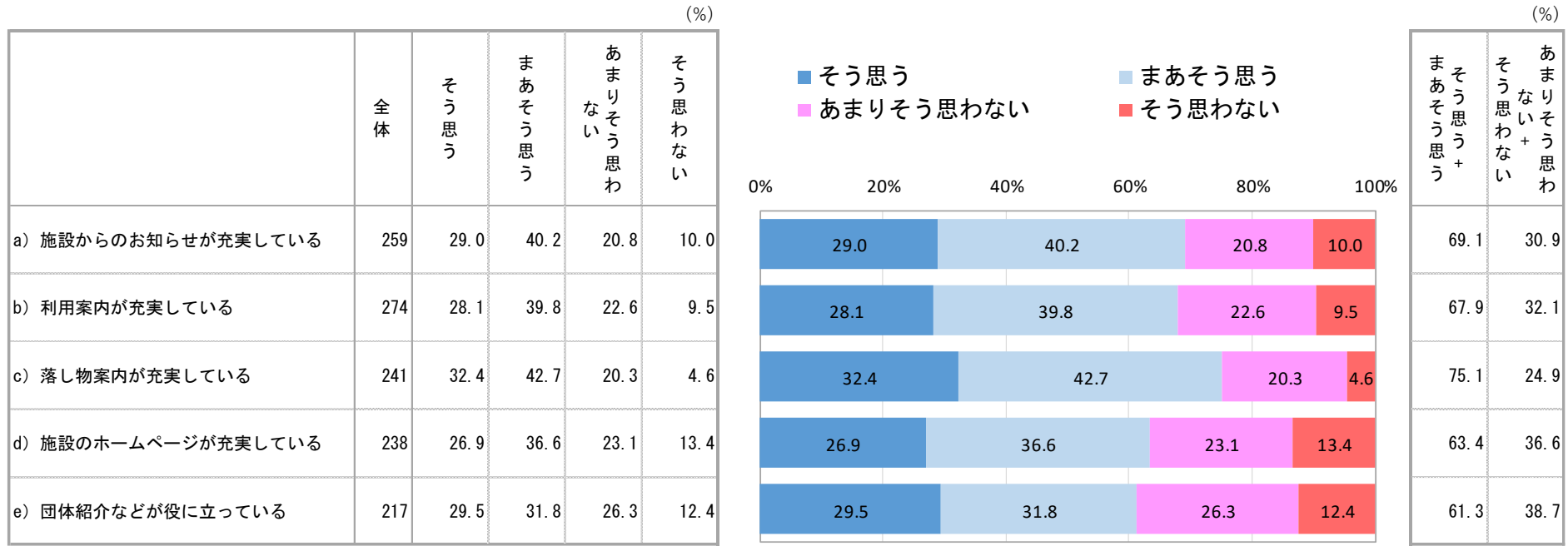
※加重平均: 「そう思う」=4、「まあそう思う」=3、「あまりそう思わない」=2、「そう思わない」=1としたときの平均点

◆ 全体では、全項目で3.00を超えており、「職員の対応が適切」が3.32と最も高くなっている。



### 3-22. 「情報提供」の評価(単純集計)

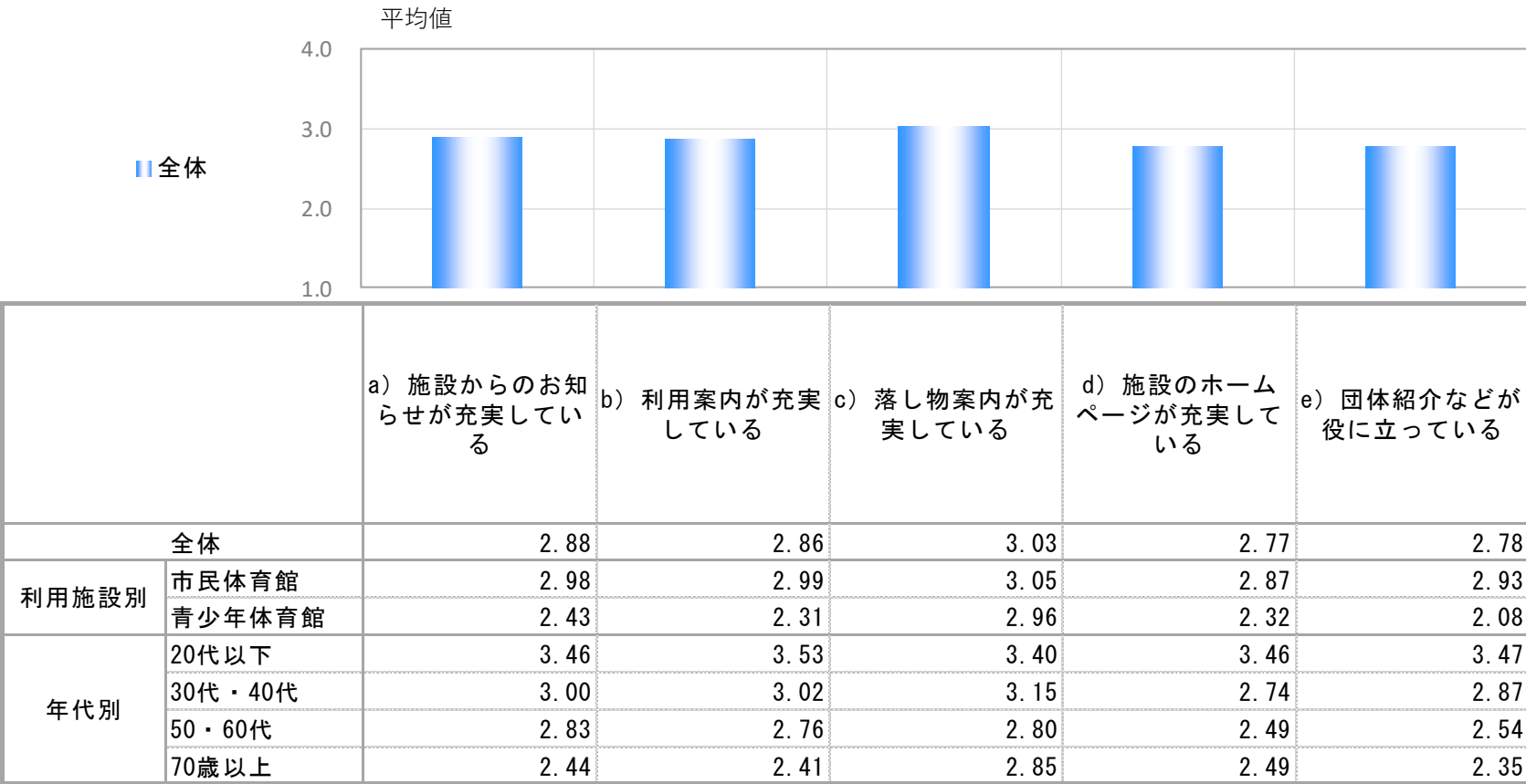
Q12 本日利用した施設の「情報提供」についてはいかがでしたか。



◆ 『落とし物案内が充実している』は、「そう思う」と「まあそう思う」の比率の合計が7割を超え、一定の満足度を示している。一方、全ての項目で「そう思わない」と「あまりそう思わない」の比率の合計が2割を超え、改善すべき点もあると考えられる。

### 3-23. 「情報提供」の評価(クロス集計)

Q12 本日利用した施設の「情報提供」についてはいかがでしたか。



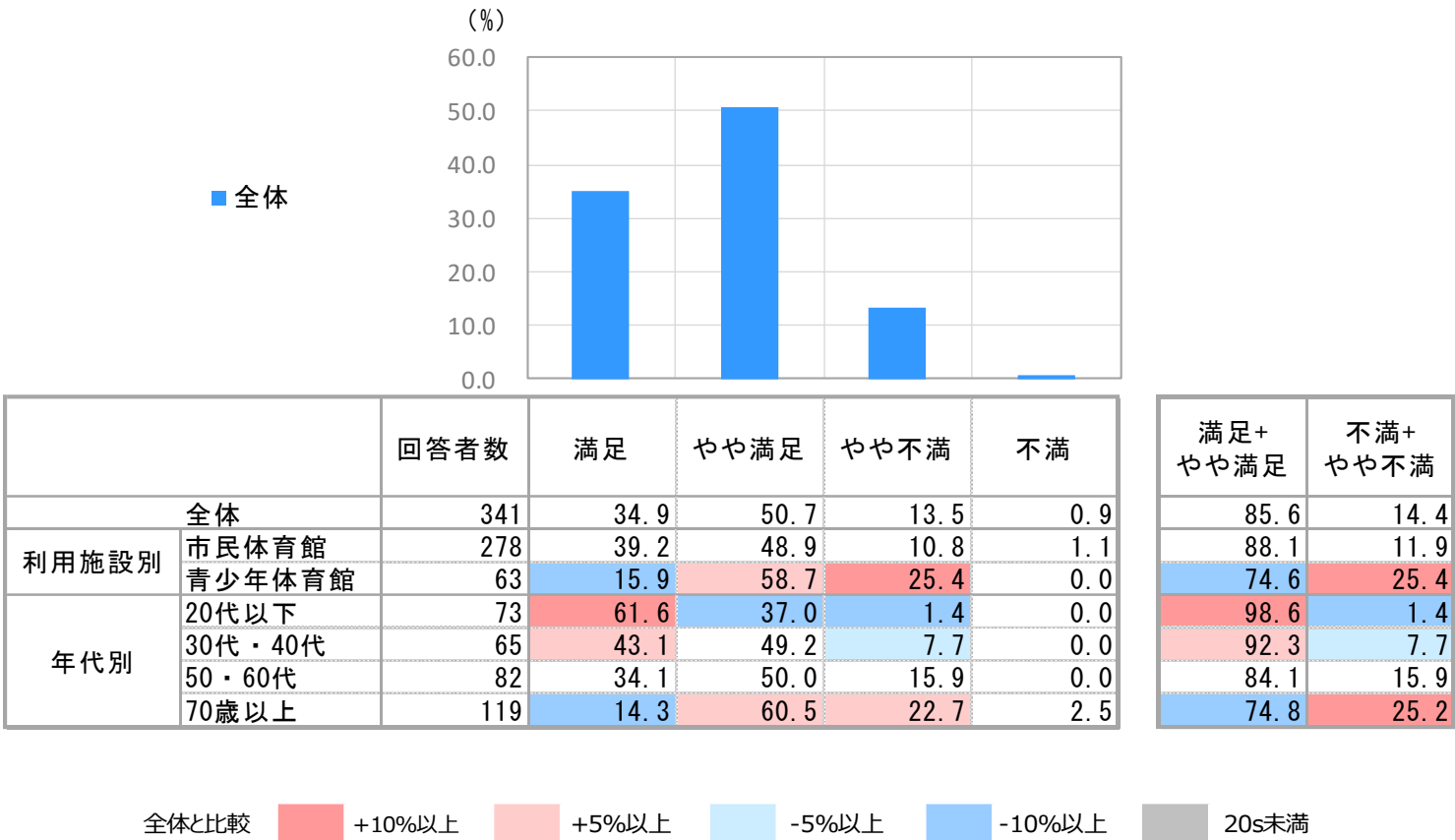
※加重平均: 「そう思う」=4、「まあそう思う」=3、「あまりそう思わない」=2、「そう思わない」=1としたときの平均点

- ◆ 全体では、「落とし物案内が充実している」が3.03と最も高くなっている。
- ◆ 年代別では、『50・60代』『70歳以上』は全ての項目で3.00を下回り、他の年代と比べて満足度が低くなっている。



### 3-24. 総合満足度

Q13 あなたは、本日利用した施設を総合的にどのように感じましたか。



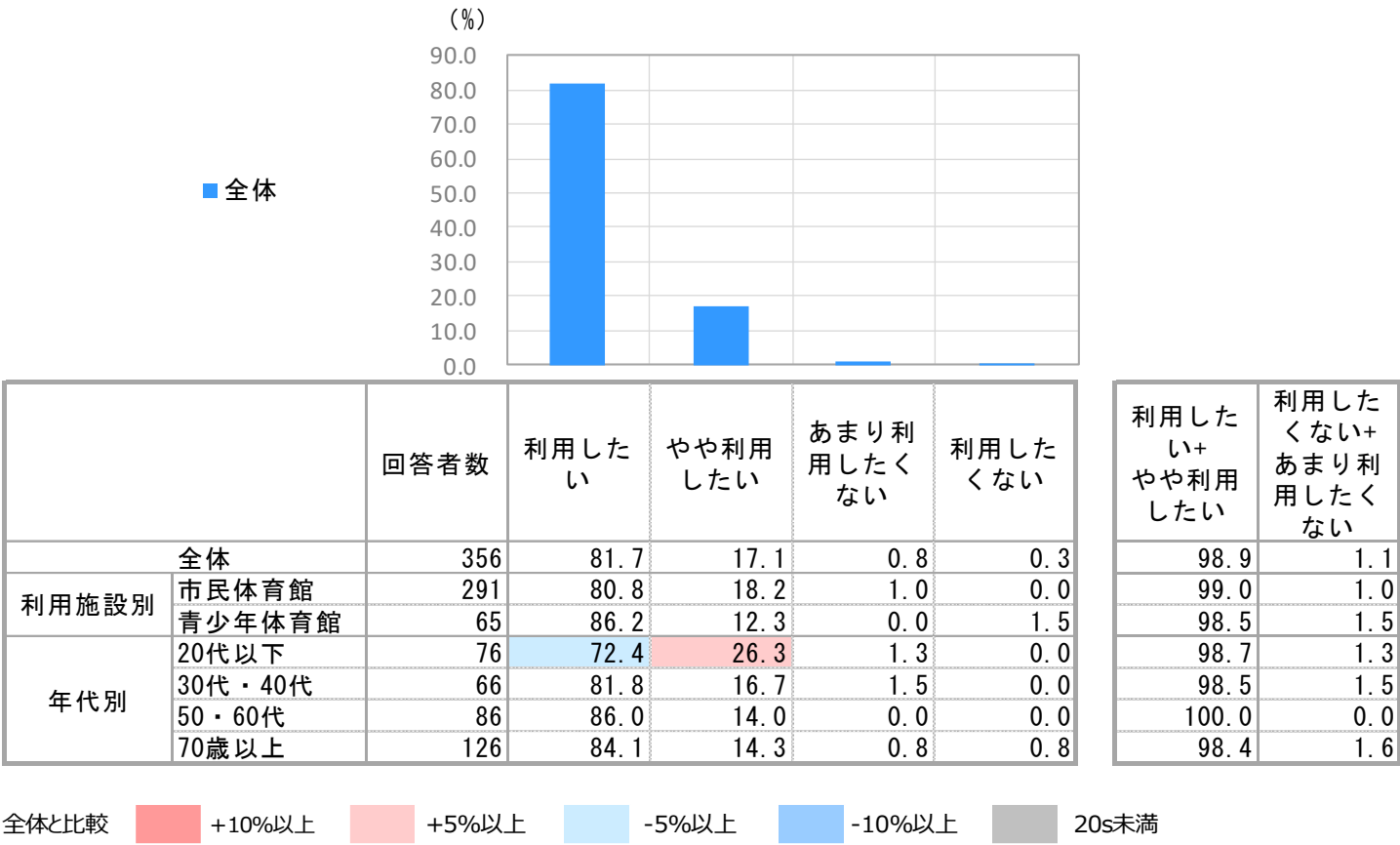
- ◆ 全体では、「満足」と「やや満足」の比率の合計が85.6%と高い満足度を示している。「不満」と「やや不満」の比率の合計は14.4%と約1割みられ、満足度は高いものの改善の余地もあると考えられる。
- ◆ 利用施設別では『市民体育館』は「満足」と「やや満足」の比率の合計が88.1%と非常に高い満足度を示しているのに対し、『青少年体育館』では74.6%と『市民体育館』と比べてやや低くなっている。
- ◆ 年代別では、年代が若いほど満足度が高く、『20代以下』では98.6%と100%に近い満足度となっている。





### 3-25. 継続利用意向

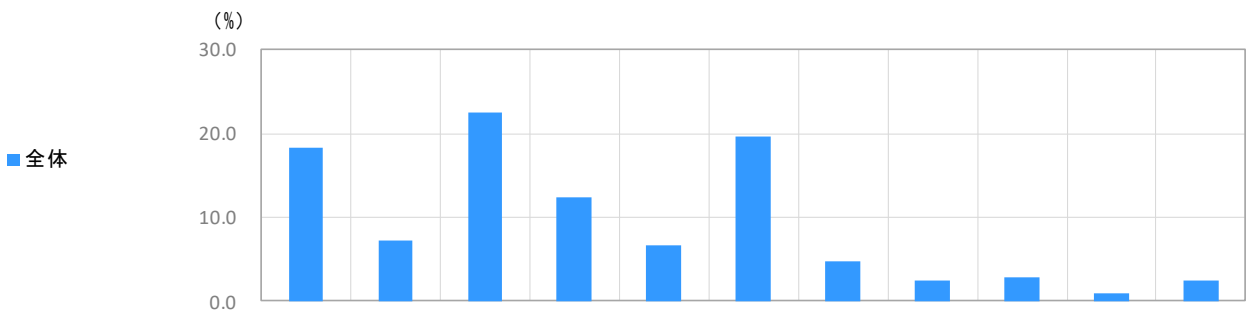
Q14 あなたは、本日利用した施設を今後も引き続き利用したいと思いますか。



- ◆ 全体では、「利用したい」と「やや利用したい」の比率の合計が98.9%と非常に高い継続利用意向を示している。
- ◆ 年代別では、『50・60代』では「あまり利用したくない」と「利用したくない」の回答がなく、申し分ない継続利用意向を示している。

### 3-26. 推奨意向(ネットプロモータースコア:NPS)

Q15 あなたは、【佐倉市民体育館・青少年体育館】を利用することを友人や知人にお勧めする可能性はありますか。



		回答者数	10点	9点	8点	7点	6点	5点	4点	3点	2点	1点	0点	推奨者	中立者	批判者	NPS
利用施設別	全体	357	18.2	7.3	22.4	12.3	6.7	19.6	4.8	2.5	2.8	0.8	2.5	25.5	34.7	39.8	-14.3
	市民体育館	294	20.1	6.5	24.1	12.9	6.8	16.0	5.1	2.7	3.1	0.7	2.0	26.5	37.1	36.4	-9.9
	青少年体育館	63	9.5	11.1	14.3	9.5	6.3	36.5	3.2	1.6	1.6	1.6	4.8	20.6	23.8	55.6	-34.9
年代別	20代以下	78	21.8	9.0	21.8	19.2	6.4	9.0	5.1	1.3	5.1	0.0	1.3	30.8	41.0	28.2	2.6
	30代・40代	67	25.4	6.0	23.9	17.9	7.5	14.9	1.5	0.0	3.0	0.0	0.0	31.3	41.8	26.9	4.5
	50・60代	87	19.5	10.3	26.4	8.0	5.7	18.4	6.9	3.4	0.0	0.0	1.1	29.9	34.5	35.6	-5.7
	70歳以上	123	10.6	4.9	19.5	8.1	7.3	29.3	4.9	4.1	3.3	2.4	5.7	15.4	27.6	56.9	-41.5

全体と比較    +10%以上    +5%以上    -5%以上    -10%以上    20s未満

※「薦める可能性が非常に高い＝10点」～「薦める可能性がまったくない＝0点」

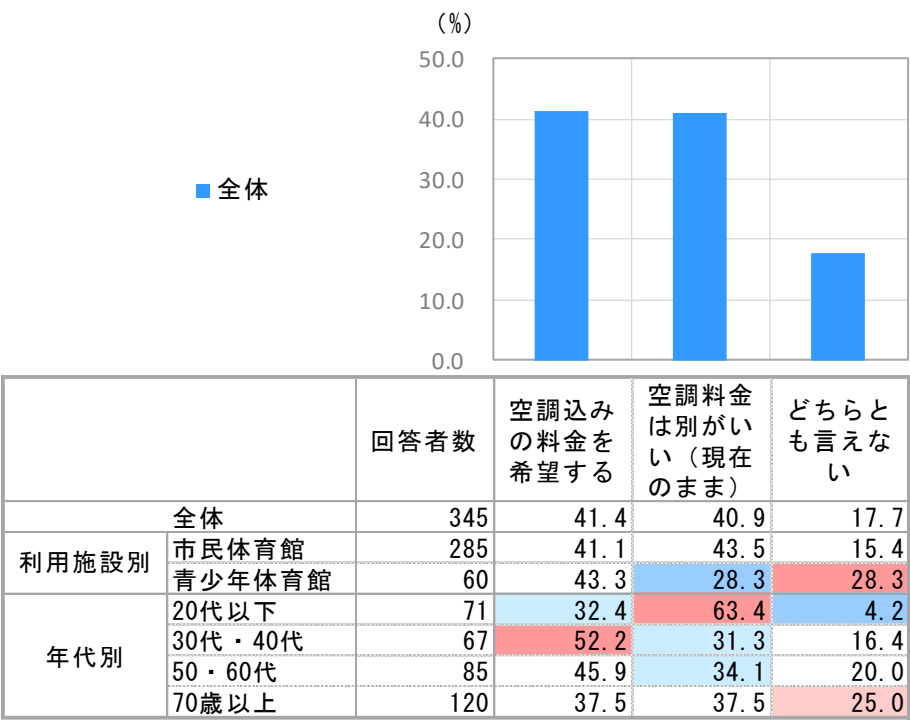
ネットプロモータースコアとは、  
推奨意向の有無を10点から0点までで採点してもらい、0～6点と採点した人を「批判者」、7～8点を「中立者」、9～10点を「推奨者」と位置づけ、「推奨者」の割合から「批判者」の割合を引いて算出します。  
満足度の指標として、一般的な4段階評価では、「不満」または「やや不満」と答える人の比率が少なく、時系列の変化や属性による差異が見えにくくなる傾向がありますが、ネット・プロモータースコアは4段階評価に比べて回答が分散する傾向にありその欠点を補ってくれるものです。  
NPSは一般的にマイナスなど低い値で算出されますが、「推奨者」を増やす(＝NPSを上げる)ための取り組みを検討していく上での重要な指標です。

- ◆ 推奨意向の全体の得点をみると、最も高いのは「8点」の22.4%、「0点」は2.5%であった。
- ◆ ネットプロモータースコアは、推奨者(10点・9点) 25.5 － 批判者(6～0点) 39.8 ＝ NPS -14.3となっている。
- ◆ 年代別では、『60代以下』のNPSは全体と比較して高いのに対し、『70歳以上』は-41.5と低く、年代間での差がみられる。



### 3-27. 空調料金

Q16-1 空調稼働にはかなりの光熱費がかかることから、空調使用込みの料金設定とした場合、現在より使用料が高額となる見込みです。空調込みの料金設定を希望しますか？



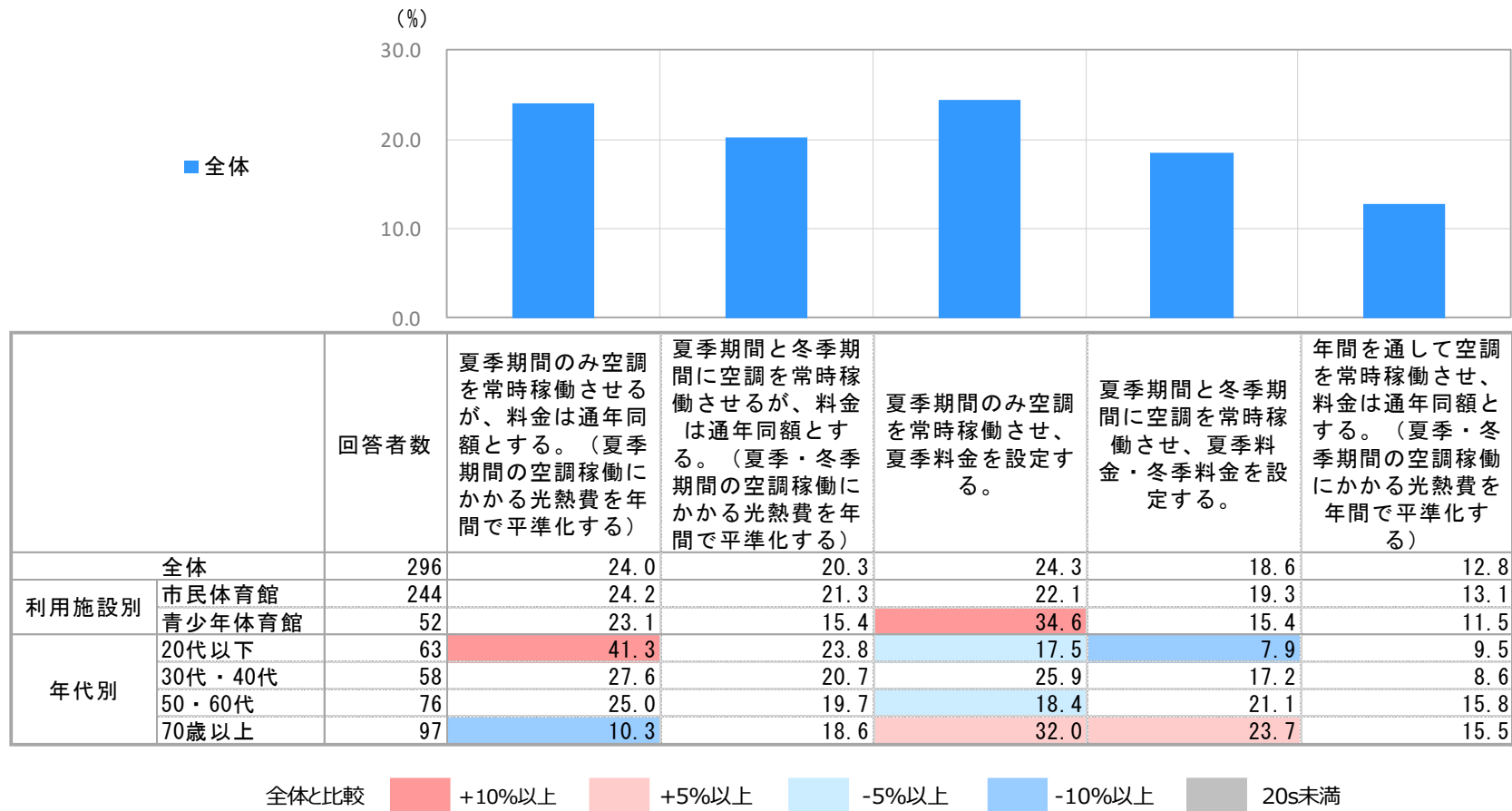
全体と比較    +10%以上    +5%以上    -5%以上    -10%以上    20s未満

- ◆ 「空調込みの料金を希望する」が41.4%で最も高く、微差で「空調料金は別がいい(現在のまま)」が40.9%で続く。
- ◆ 利用施設別では、『青少年体育館』の「どちらとも言えない」(28.3%)は『市民体育館』に比べて高い。
- ◆ 年代別では、『20代以下』は「空調料金は別がいい(現在のまま)」(63.4%)、『30代・40代』は「空調込みの料金を希望する」(52.2%)が全体に比べて高くなっている。



### 3-28. 料金設定

Q16-2 空調込みの料金設定とする場合、以下のどれを希望しますか？



- ◆ 全体では、「夏季期間のみ空調を常時稼働させ、夏季料金を設定する。」が24.3%で最も高く、微差で「夏季期間のみ空調を常時稼働させるが、料金は通年同額とする。(夏季期間の空調稼働にかかる光熱費を年間で平準化する)」が24.0%で続いている。
- ◆ 利用施設別では、『青少年体育館』は「夏季期間のみ空調を常時稼働させ、夏季料金を設定する。」(34.6%)が全体に比べて高くなっている。
- ◆ 年代別では、『20代以下』は「夏季期間のみ空調を常時稼働させるが、料金は通年同額とする。(夏季期間の空調稼働にかかる光熱費を年間で平準化する)」(41.3%)が最も高い。一方、『70歳以上』は10.3%と低くなっている。

## 3-29. 意見・要望(1)

Q17 最後に、本日利用した施設に対して、ご意見ご要望があればご自由にご記入ください。

意見・要望	性別	年齢	利用施設
もう少し料金を下げてほしい。	男性	19歳以下	市民体育館
もう少し見ている側としては、空調が効いていると良いと思う。	男性	19歳以下	市民体育館
いつもトレーニング室を利用しますが、握力計の設置を希望します。	男性	20～29歳	市民体育館
・音楽をかけてほしい ・トレーニング器具（種類）を増やしてほしい。	男性	20～29歳	市民体育館
トレーニング室のネットワーク環境改善を希望	男性	20～29歳	市民体育館
また使いたいです	男性	20～29歳	市民体育館
トレーニング室しか使用しませんので、他はわかりませんが、たまにマナーの悪い利用者の方が見受けられるので、職員の方の巡回を増やしてもらえると助かります。	男性	30～39歳	市民体育館
ダンベル12kg 18kgがほしい。ゼットバーの重り5kgがほしい。	男性	30～39歳	市民体育館
また利用したいです。	男性	30～39歳	市民体育館
近隣市よりも佐倉市は利用料金が高い、プール等も成田市より高いので適切な料金設定を希望。日本でも佐倉市の職員の給与福利厚生は50位以内に毎回必ず入る。近隣では船橋・浦安に比べて必ず6位～7位なのを認識しているのか、その上で施設料金が高いことが多いのは直してほしい。	男性	40～49歳	市民体育館
アリーナで2面のうち1面と1面を区切るネットを設置してもらいたい。バドミントン利用時に1面がバスケットだとボールが飛んできて危ないです。	男性	40～49歳	市民体育館
円安ため工事を延長してほしい	男性	50～59歳	市民体育館
休館時の利用ができないので、近くでトレーニング出来る施設の案内が欲しいです。	男性	50～59歳	市民体育館
更衣室等の空調も込みで体育館設備全体を利用するものではないのか。	男性	50～59歳	市民体育館
器具庫内のゴミが散乱している。レイアウト図と違うしまいかたをしたまま、職員が直そうともしない。利用時に利用者が移動している。	男性	50～59歳	市民体育館
トレーニング室のラットブルダウンのバーを交換できるようにして欲しいです。それからマググリップを導入して欲しいです。パーベルのスペースに鏡が欲しいです。	男性	50～59歳	市民体育館

意見・要望	性別	年齢	利用施設
・卓球室の事前予約制はありがたいです。 ・トレーニング室NO1マシンはにぎりが太くとても使い難いので、細い物に戻して頂きたい。 ・施設利用者以外の駐車場利用者が多く、車が停められず帰った事が何度かあるので、管理方法の検討をお願いします。	男性	60～69歳	市民体育館
照明をもう少し点灯してください。	男性	60～69歳	市民体育館
柔道場の上窓鍵のネジがゆるんでいて、落ちたら危険だと思った事があった。	男性	60～69歳	市民体育館
改修の間、弓道場はどうなるのでしょうか。	男性	60～69歳	市民体育館
利用者の言葉にもう少し耳をかたむけて欲しいと市役所に問いたい。	男性	60～69歳	市民体育館
男性トイレの個室が狭く使いづらい面がある。	男性	60～69歳	市民体育館
室内用シューズで外に出る利用者がいても注意しない。砂利駐車場の凹凸がひどすぎる。	男性	60～69歳	市民体育館
改修工事期間中の代替施設（トレーニング室）を考慮してほしい。事前の案内をお願いしたい。	男性	70歳以上	市民体育館
更衣室のシャワー室内の給水設備が古すぎて使いにくいので改修願いたい。	男性	70歳以上	市民体育館
①性別の質問の回答欄に「回答しない」「どちらでもない」を設定すべき。②体育館整備にあたり宮小路交差点改修、道路とくに歩道整備は必要ではないか。中高生通学路、城址公園利用者、体育館利用者、地域住民の交通輻湊緩和を図る必要があると思います。③空調検討において1/2利用等の競技検討、個人利用等の料金について検討されていますか。④県予約システムの市独自のカスタマイズが必要と思います。	男性	70歳以上	市民体育館
体育館の端のライトも点灯してほしい。クラブ名の入った予定表をホームページで見れるようにしてほしい。	男性	70歳以上	市民体育館
体育館が改修中でも利用できる工法は無いのでしょうか。体育館が使用できないのは甚だ困ります。	男性	70歳以上	市民体育館
令和8年に体育館の改修を行うとの事ですが、その間代替施設の紹介をお願いしたい。2年近く体育館が使えず我々のユニカル活動が出来ないとすると、どのように活動をしていいのか分からず心配です。	男性	70歳以上	市民体育館

Q17 最後に、本日利用した施設に対して、ご意見ご要望があればご自由にご記入ください。

意見・要望	性別	年齢	利用施設
改修工事の内容が空調やトイレの話だけで明確にされていない。今後の入札の不調が予想されるの 為、改修設計の項目をオープンにして削除できる 項目は、アンケートなどを実施してやめる事も考 慮した方が良いと思う。たとえば空調については 柔道場は現状の性能で良い。1階、2階と2ヶ所 の出入口があるので、エリア別の工事により、使 用できない期間を出来るだけ短くしてほしい。	男性	70歳以上	市民体育館
利用者の立場に立った管理運営を心掛けてくだ さい。管理者の都合の良い方向で色々と決めてい ると思う。高齢者に優しい運営を望みます。施設側 と利用者側との定期的な懇談の場を望みます。	男性	70歳以上	市民体育館
パソコンで予約が出来て良い。尚、キャンセルが パソコンから可能になると良い。	男性	70歳以上	市民体育館
弓道場はどうなりますか？改修後も利用可とな りますか？	男性	70歳以上	市民体育館
本日もアリーナ違う団体が利用でしたが、他団体 は久しぶりの利用で、器具の出し方がわからず 困っていた。	男性	70歳以上	市民体育館
自然な空気の換気出来る様な仕様にしたいと思 います。夏季は4ヶ月、冬季は3ヶ月程度 しか空調はしようしないため。	男性	70歳以上	市民体育館
床の間の蛍光灯をつけてください。	男性	70歳以上	市民体育館
個室トイレを温水暖房便座に変えてほしい	男性	70歳以上	市民体育館
改修工事期間中の代替施設を、競技によって使用 可能な施設が違うので、競技ごとに斡旋して欲し い。夏期限定の空調は公共施設という観点から佐 倉市が全額負担すべきである。	男性	70歳以上	市民体育館
これからもよろしくお願いします。	女性	19歳以下	市民体育館
トイレの石けんは、できれば泡タイプの方が子 どもも使いやすいと思います。	女性	19歳以下	市民体育館
もう少しトレーニング器具を増やしてほしい。	女性	20～29歳	市民体育館
トイレが狭く感じるので広くしてほしい	女性	20～29歳	市民体育館
改修工事、できるだけ早く終わってくれたら嬉 しいです。	女性	30～39歳	市民体育館
早く工事がおわるといいな。	女性	30～39歳	市民体育館

意見・要望	性別	年齢	利用施設
アリーナの風通しが悪く、夏は息が出来ないくら い暑いです。改修させるのでしたら全てのドア・ 窓を開けた時に風が通るようにして欲しいです。 よろしく願いいたします。	女性	40～49歳	市民体育館
照明を明るくして欲しいです。	女性	40～49歳	市民体育館
いつも大変お世話になっており、助かっていま す。これからも利用料金や立地条件など学生が使 いやすい施設のままであって欲しいと感じていま す。	女性	40～49歳	市民体育館
利用時間まで利用していたのに、早めに出るよ うに言われた。「5分前には出てください」はおか しいのでは？ 夏、空調なしでも体育館アリー ナ内に扇風機か冷風機を入れて欲しい。中学校 にはあるのに、市民体育館には無いのが不思議。 アリーナは職員が思っている以上に暑いを知っ てほしいです。	女性	40～49歳	市民体育館
駐車場をきれいにしたいです。	女性	40～49歳	市民体育館
何時も職員の方々が受付で優しく対応していただ きありがとうございます。 まだ先ですが来年の 秋頃から利用できなくなるのは悩みどころです が、また利用できる様になりましたら通いたいと 思っています。楽しみに待っています。	女性	50～59歳	市民体育館
空調はどの市でも稼働しているため必要だと思 います。	女性	50～59歳	市民体育館
1階のトイレの洋式を増やしてほしい。	女性	50～59歳	市民体育館
夏の空調は必須で値上がりは仕方ないが、今の 設備での料金で充分高いと思うので、大幅に値上 げされないよう希望します。 照明の改善・キャ ラリー・壁の色も白はプレー中に見づらいので、 暗い色にして下さい。	女性	50～59歳	市民体育館
空調利用については各団体が判断すればよい。改 修工事の日程を早く知らせしてほしい。	女性	50～59歳	市民体育館
予約システムを導入してから、アリーナを利用す る際に、隣が何の団体かわからない為、ボールが 入り込まない様に気を使うので、少し不慣れに感 じる事があります。	女性	50～59歳	市民体育館
照明が暗い。壁の色でシャトルが見にくい。空調 でシャトルの飛び方に影響がないようにして欲し い。	女性	50～59歳	市民体育館



Q17 最後に、本日利用した施設に対して、ご意見ご要望があればご自由にご記入ください。

意見・要望	性別	年齢	利用施設
球技で他のコートにはねて飛んでくる様な時は、コート間について立てをする様に声掛けをして頂きたいです。	女性	50～59歳	市民体育館
出入口に集団で休憩をされると不快感あり	女性	60～69歳	市民体育館
トイレを洋式にして欲しい。	女性	60～69歳	市民体育館
照明が大変暗く感じます。ケガ人が出たからでは遅いので明るすぎない適度な照明をお願いしたい。	女性	60～69歳	市民体育館
アリーナ全面を違う団体が利用している時に、受付で指導をしていると思いますが、アリーナ内で揉めている事があるので、アリーナ内で両団体に指導した方が良いと思います。	女性	60～69歳	市民体育館
プレイ中は腕時計を外しています。更衣室に時計が欲しいです。今年になって床がピカピカ、きれいになっておりお世話になります。2階の女子更衣室の床、使用する人が多い為か細かなもの、ちりが多く感じていました。職員の方から挨拶が多く、腰が低くて、使用させて頂くほうが恐縮します。女子トイレの荷物置きは個室が広くないので広げるのに苦労します。駐車場の白線が見やすくなった。女子更衣室の鏡の位置が高いので、低くするか姿見が欲しい。どこのカーテンも動きが良くないので、新しい物に改善して欲しい。2階だけでなく1階も洋式トイレの数を増やして欲しい。手洗い場も同じ高さでなく高低差をつけて欲しい。	女性	60～69歳	市民体育館
今になって変更は不能だと思いますが、「改修工事」ではなく「建替工事」にして欲しかったです。予算も無いかとは思いますが、何度も改修するより新築した方が維持費も安くなると思います。	女性	60～69歳	市民体育館
1階のトイレの便座を暖房便座への変更をお願い出来ればありがたいです。新しく改修工事、大変ですけれども市民の一人として、とても楽しみです。建物は建設時からメンテナンス、改修、撤去もしくは建替という流れで、ランニングコストを意識して建設するのが、これからの心がまえかと思っています。	女性	60～69歳	市民体育館
柔道場の電気を開始前10分位には点灯してほしいです。天気によりますがとても暗いため。トイレを洋式に全部替えてほしいです。夏の扇風機も新しくして台数を増やしてほしいです。	女性	60～69歳	市民体育館

意見・要望	性別	年齢	利用施設
電気が暗い。壁に白い部分があり、バドミントンはやりづらい。ちょうど羽根を打つ高さが白いので、打った時の面が見えにくくてやりにくい。こんなに良い施設なのに残念です。	女性	60～69歳	市民体育館
エアコンが高すぎて、夏のアリーナが使えない団体がいる。	女性	60～69歳	市民体育館
車イスの方が利用できるトイレを希望します。	女性	60～69歳	市民体育館
青少年体育館は古くて窓が壊れてて開けられない夏は大変です。こちらこそ空調設備を希望します。市民体育館はトイレが狭いのと、夏は入口だけ涼しくてアリーナにも扇風機を設置してほしいです。	女性	60～69歳	市民体育館
剣道場を使っていますが、先に使用した人たちがティッシュペーパーや絆創膏を捨てていく事がありました。使っている人たちのマナーを良くするポスターなどを貼ってくださればと思います。	女性	60～69歳	市民体育館
剣道場を使用している個人・団体のなかには、使用後にモップで掃除しない人たちがいます。使用後の清掃を徹底させていただきたいです。	女性	60～69歳	市民体育館
弓道場にも空調を希望します	女性	70歳以上	市民体育館
トイレを高齢者でも使いやすいように改修して頂きたいです。	女性	70歳以上	市民体育館
アリーナの電灯を全て灯せるようにしてください。	女性	70歳以上	市民体育館
アリーナの床が傷んだところにビニールテープで補修してありますが、滑るのでやめてほしいと思います。	女性	70歳以上	市民体育館
駐車場の砂利部分に凹凸が多数あり、雨や雪の時に困ります。	女性	70歳以上	市民体育館
冷暖房を使わないと体調が心配。料金を使用しやすい金額にしてほしい。特に近年の夏はもう体育館を使えないような気もする。暑すぎます。	女性	70歳以上	市民体育館
改修中は体育館は使用できないのでしょうか。	女性	70歳以上	市民体育館
ユニカールの試合で、千葉市・印西市・匝瑳市・多古町と行きましたが、いずれも広くて立派な体育館でした。今後の改修で広さも考えておられるのでしょうか。他のチームも試合で呼べる程に広くきれいになったらいいなと期待しております。	女性	70歳以上	市民体育館

Q17 最後に、本日利用した施設に対して、ご意見ご要望があればご自由にご記入ください。

意見・要望	性別	年齢	利用施設
近年の夏の厳しい猛暑日が多くなり、市民体育館内の運動に支障をきたしています。夏季期間のみ空調を稼働させ料金は全額佐倉市で捻出していたきたい。	女性	70歳以上	市民体育館
柔道場で体操教室を10年ほど使用させて頂いております。よる年なみで階段の登りがロックライミング、降りは慎重にとってもスローで、皆さまに先にやって頂いている有様です。できましたら高齢者向けにエレベーター設置されていたら大変ありがたいです。合わせてトイレも暖房便座にして頂けたら助かります。	女性	70歳以上	市民体育館
改修にともなう期間は使用できず高齢者のスポーツの場が佐倉市から無くなる。「改修」「改修」ではなく空地を利用して新体育館の建て替えを希望する。	女性	70歳以上	市民体育館
体育館利用は高齢者が多いので、少しでも気楽に手軽に使うためには、佐倉市の税金をもっと使って料金値上げを考えるのではなく、市民ために安価に利用できるようにしてほしいです。ここに来ている人は少しでも健康でいたい目的で使っています。	女性	70歳以上	市民体育館
参加している会も自分も無駄なことしないので、せめて老人にはもっと使いやすく、利用料は低めにしてほしい。体育館なので空調の料金くらい佐倉市から出してもらいたい。	女性	70歳以上	市民体育館
トイレは洋式を希望します。	女性	70歳以上	市民体育館
大規模改修について、階段を下るのが大変なので、エレベーターをつけてほしい。	女性	70歳以上	市民体育館
トイレが使いづらいので洋式にしてほしい。駐車場の整地を願う。砂利駐車場を舗装駐車場に整備してほしい。階段に手すりがほしい。エレベーターを設置してほしい。	女性	70歳以上	市民体育館
1階トイレは洋式トイレが1箇所のみなので和式トイレから洋式トイレへ増やしてほしい。	女性	70歳以上	市民体育館
アリーナを利用しています。汗をかきにきているので、体育館に来てまで空調完備でなくても良いです。使用か不利用を選びたい。その為、改修工事で何ヶ月も使用できない方がつらいです。部分的に修理する時も不便でも使用できる場所は確保して下さい。	女性	70歳以上	市民体育館
改修工事の時に、個室トイレを広くして荷物置き場の棚を設置してほしい。	女性	70歳以上	市民体育館

意見・要望	性別	年齢	利用施設
パソコンで今の利用状況を知れるようにしてほしい	女性	70歳以上	市民体育館
いつも楽しく利用させて頂いております。ありがとうございます。	女性	70歳以上	市民体育館
利用案内をもっとすればよい。四街道位のクラス数を各種用意して、どんどん利用者を増やしていくとよい。今の状態ではもったいない。	女性	70歳以上	市民体育館
青少年体育館の照明が暗いのでLED照明に入れ替えてほしい。空調設備も充実してほしい。	男性	60～69歳	青少年体育館
照明が暗い	男性	60～69歳	青少年体育館
特に夏季はエアコンが必要です。青少年体育館は高温になり、その中で運動は危険です。ぜひ、早期にエアコンの設置をお願いします。	男性	70歳以上	青少年体育館
修繕ではなく、新しい体育館を作って欲しい	男性	70歳以上	青少年体育館
1. 市民体育館だけではなく、青少年体育館についても近年の夏の酷暑に対応し、扇風機ではなくスポットクーラー、または冷風扇の設置を体育館の四隅に置くなど検討してほしい。 2. 徐々に照度が落ちてきている。卓球で利用しているがボールが見づらく照明をLEDに変えてほしい。	男性	70歳以上	青少年体育館
青少年体育館の職員は対応が良く庭の手入れも良く頑張っている	男性	70歳以上	青少年体育館
市民体育館や青少年体育館の月毎・週毎の予約状況を掲示してほしい	男性	70歳以上	青少年体育館
予約が抽選制になってから各体育館の一週間ごとの利用予定が掲示されなくなった。メンバーやグループ外からのビジター参加者が予定が分からず困っている。 従来のように月単位・一週間ごとの各団体ごとの予定表を掲示できるようにしてほしい。	男性	70歳以上	青少年体育館
卓球をやるのには照明が暗いです。特に高齢者には目に悪い。疲労感が激しいです。	男性	70歳以上	青少年体育館
①照明がチラつくし暗いのでLED化にしてほしい。 ②移動式空調を4台買って4隅に置いてほしい。	男性	70歳以上	青少年体育館
市民体育館や青少年体育館の月毎・週毎の予約状況を一覧化した表を掲示してほしい	男性	70歳以上	青少年体育館
①青少年体育館の照明をLED化にしてほしい。 ②青少年体育館の夏季のみ冷風機（冷風扇）を四隅に取り付けてほしい。	男性	70歳以上	青少年体育館



Q17 最後に、本日利用した施設に対して、ご意見ご要望があればご自由にご記入ください。

意見・要望	性別	年齢	利用施設
照明が暗い 夏場は冷房が欲しい	男性	70歳以上	青少年体育館
室内をもう少し明るくしてほしい。	男性	70歳以上	青少年体育館
①青少年体育館は古い施設を上手く活用頂いているが、コロナ・インフルエンザ等を考慮すると、季節に拘らず換気を留意頂きたい。②各施設利用団体名が現在不明（観覧不可）なので公開（どの団体に入ればよいか判断材料がない）して頂きたい。③健康増進ひいては医療費低減に資する為、空調使用料は高額ではなく程々に願いたい。	男性	70歳以上	青少年体育館
青少年体育館は利便性もあり、新体育館として鉄筋コンクリート建てとし、安全性を加味して建て替えを希望しますが、出来ないでしょうか。	男性	70歳以上	青少年体育館
照明をもっと明るくして欲しい。夏季のスポットクーラーは最低限設置して欲しい。	男性	70歳以上	青少年体育館
卓球で使用しているが、室内が暗くボールが見にくく、LEDにして欲しい。夏場の使用時は扇風機のみなので、大変暑いのでクーラーのみの設置が欲しい。冬場の暖房はいらないです。	男性	70歳以上	青少年体育館
冷房・暖房がついていないので困る。夏の酷暑の中、家庭用の扇風機だけというのは無理がある。施設にあった熱中症対策をしてほしい。大型の冷房など。冷水器もあるといいな。	女性	30～39歳	青少年体育館
青少年体育館は空調がない上に利用料金が高いと思います。冬はともかく夏の冷房は今の時代必須だと思いますので、検討をお願いします。	女性	50～59歳	青少年体育館
夏の気温が年々高くなっていて暑さがきびしいです。室内の運動も危険ですので、冷房の設置をぜひお願い致します。	女性	60～69歳	青少年体育館
扇風機でなく冷風扇を置いてもらいたい。電気を明るくしてもらいたい。以前の様にホームページで利用団体が見れる様にしてもらいたい。決して難しい事ではないのに何故すぐに実行出来ないのか納得出来ない。	女性	60～69歳	青少年体育館
利用日時の確認ができるように、以前のように日程表をホームページから見れると助かります。	女性	60～69歳	青少年体育館
ビクター利用している方々が一見で分かるように月々の利用状況（チーム名）を、今まで通り表にしてほしい。	女性	60～69歳	青少年体育館
クーラー無償化	女性	70歳以上	青少年体育館

意見・要望	性別	年齢	利用施設
競技場内が暗いので照明をLEDに変えてほしい 夏はスポットクーラーの冷風機に変えてほしい 青少年体育館にも空調施設がほしい 照明が暗いので明るくしてほしい	女性	70歳以上	青少年体育館
今まで利用するクラブの表がありましたが、また、以前のように表を出してほしい	女性	70歳以上	青少年体育館
今まで体育館利用で洗面・更衣室の蛇口をいつ交換するのかと思えば建て替え待ちだったのか残念 トイレの戸、気になります。	女性	70歳以上	青少年体育館
①夏期熱中症対策として各小学校に設置してある冷風扇の設置。 ②照明器具をLEDに交換希望。卓球には暗すぎる。 ③1日ごとの利用サークルを掲示してほしい。	女性	70歳以上	青少年体育館
LED使用が良い	女性	70歳以上	青少年体育館
室内照明を明るくしてほしい。夏季期間は冷却装置を設置してほしい。	女性	70歳以上	青少年体育館
①室内が暗いので電球を全部LEDにしてほしいです。②夏暑いので冷風扇か空調にしてほしいです。	女性	70歳以上	青少年体育館
天井の照明をLEDにして頂きたいと思います。	女性	70歳以上	青少年体育館
照明が暗い。夏の暑さは大変なもので、学校体育館に有様なスポットクーラーなどを希望。青少年体育館はとても利用しやすいので長く残して欲しい。	女性	70歳以上	青少年体育館
アリーナの空調が夏場常に使用できる事は大変嬉しく思います。青少年体育館の夏の暑さはものすごいものです。大きい扇風機を出して頂いていますが、小さい球を追いかけている卓球練習ではすごく負担になります。これからは青少年体育館の空調をお考えいただけたら幸いに思います。	女性	70歳以上	青少年体育館
自然があり、旧校舎が保存されていて嬉しいです。	女性	70歳以上	青少年体育館
青少年体育館にも空調が欲しいです。	女性	70歳以上	青少年体育館
予定表は出すべき 今のままではわからない	無回答	無回答	青少年体育館

## 4. 質問間クロス集計

---

## 4-1. 利用施設・年代 × 施設・設備

Q12 本日利用した施設の「施設・設備」についてはいかがでしたか。

f)設備や備品・消耗品が充実している g)トイレが使いやすい h)更衣室が使いやすい i)シャワー室が使いやすい

×

Q2 あなたの年齢をお答えください。

		回答者数	あまり そう 思わ ない	そう 思わ ない	
f) 設備や備品・消耗品が充実している	全体	323	27.2%	15.5%	27.2% 15.5%
	30代以下	99	16.2%	7.1%	16.2% 7.1%
	40代	36	19.4%	11.1%	19.4% 11.1%
	50代	30	20.0%	20.0%	20.0% 20.0%
	60代	49	34.7%	16.3%	34.7% 16.3%
	70歳以上	107	39.3%	23.4%	39.3% 23.4%
g) トイレが使いやすい	全体	342	28.1%	22.5%	28.1% 22.5%
	30代以下	106	19.8%	14.2%	19.8% 14.2%
	40代	36	25.0%	13.9%	25.0% 13.9%
	50代	30	33.3%	23.3%	33.3% 23.3%
	60代	53	32.1%	28.3%	32.1% 28.3%
	70歳以上	115	33.9%	30.4%	33.9% 30.4%
h) 更衣室が使いやすい	全体	258	22.1%	17.8%	22.1% 17.8%
	30代以下	78	9.0%	11.5%	9.0% 11.5%
	40代	28	21.4%	10.7%	21.4% 10.7%
	50代	24	33.3%	16.7%	33.3% 16.7%
	60代	44	34.1%	15.9%	34.1% 15.9%
	70歳以上	82	25.6%	28.0%	25.6% 28.0%
i) シャワー室が使いやすい	全体	172	21.5%	23.3%	21.5% 23.3%
	30代以下	59	11.9%	13.6%	11.9% 13.6%
	40代	20	20.0%	25.0%	20.0% 25.0%
	50代	18	33.3%	22.2%	33.3% 22.2%
	60代	24	29.2%	33.3%	29.2% 33.3%
	70歳以上	49	26.5%	30.6%	26.5% 30.6%

【トイレに関する意見・要望抜粋】

意見・要望	性別	年齢	利用施設
トイレの石けんは、できれば泡タイプの方が子どもも使いやすいと思います。	女性	19歳以下	市民体育館
トイレが狭く感じるので広くしてほしい	女性	20～29歳	市民体育館
1階のトイレの洋式を増やしてほしい。	女性	50～59歳	市民体育館
男性トイレの個室が狭く使いづらい面がある。	男性	60～69歳	市民体育館
トイレを洋式にして欲しい。	女性	60～69歳	市民体育館
女子トイレの荷物置きは個室が広くないので広げるのに苦労します。	女性	60～69歳	市民体育館
1階のトイレの便座を暖房便座への変更をお願い出来ればありがたいです。	女性	60～69歳	市民体育館
トイレを洋式に全部替えてほしいです。	女性	60～69歳	市民体育館
車イスの方が利用できるトイレを希望します。	女性	60～69歳	市民体育館
市民体育館はトイレが狭いのと、夏は入口だけ涼しくてアリーナにも扇風機を設置してほしいです。	女性	60～69歳	市民体育館
個室トイレを温水暖房便座に変えてほしい	男性	70歳以上	市民体育館
トイレを高齢者でも使いやすいように改修して頂きたいです。	女性	70歳以上	市民体育館
トイレも暖房便座にして頂けたら助かります。	女性	70歳以上	市民体育館
トイレは洋式を希望します。	女性	70歳以上	市民体育館
トイレが使いづらいので洋式にしてほしい。	女性	70歳以上	市民体育館
1階トイレは洋式トイレが1箇所のみなので和式トイレから洋式トイレへ増やしてほしい。	女性	70歳以上	市民体育館
改修工事の時に、個室トイレを広くして荷物置きを棚を設置してほしい。	女性	70歳以上	市民体育館
トイレの戸、気になります。	女性	70歳以上	青少年体育館

◆「トイレが使いやすい」について、「そう思わない」と「あまりそう思わない」の比率の合計を比較してみると、50代以上の不満が半数以上である。

◆意見・要望では、「トイレの狭さや洋式化」に関する意見が依然多く挙がっている。

## 5. 参考資料(アンケート用紙)

---

## 5. 参考資料(アンケート用紙)

### 佐倉市民体育館・青少年体育館 利用者アンケート

今後の施設運営に役立てるためアンケートにご協力ください。全部で4ページとなります。  
ご回答はあてはまる選択肢に○印をつけてください。

【すべての方にお伺いします】

まず始めに、あなたご自身のことについてお伺いします。

Q1 あなたの性別をお答えください。(○印は1つだけ)

1 男性 2 女性

Q2 あなたの年齢をお答えください。(○印は1つだけ)

1 19歳以下 2 20～29歳 3 30～39歳 4 40～49歳  
5 50～59歳 6 60～69歳 7 70歳以上

Q3 あなたのご職業をお答えください。(○印は1つだけ)

1 中学生以下 2 高校生 3 大学生 4 その他学生 5 会社員 6 公務員 7 自営業  
8 専業主婦・主夫 9 パート・アルバイト 10 無職 11 その他( )

Q4 本日の利用施設をお答えください。(○印は1つだけ)

1 市民体育館 2 青少年体育館

Q5 本日は、こちらの施設にどちらからお越しになりましたか。(○印は1つだけ)

1 佐倉地区 2 志津地区 3 白井地区 4 根郷地区 5 和田地区  
6 弥富地区 7 千代田地区 8 成田市 9 四街道市 10 八街市  
11 八千代市 12 千葉市 13 印西市 14 酒々井町 15 その他

Q6 本日は、こちらの施設をどのような目的で利用しましたか。(○印はいくつでも)

1 レクリエーション 2 仲間・友人との交流 3 家族との交流  
4 健康増進 5 体力向上 6 リハビリテーション  
7 美容・ダイエット 8 運動不足解消 9 ストレス解消  
10 競技力向上 11 大会・発表会等参加 12 教室・スクール参加  
13 学校のスポーツクラブ活動 14 付き添い・見学  
15 その他( )

Q7 こちらの施設を利用したのは、本日で何回目ですか。(○印は1つだけ)

1 今回がはじめて 2 週に数回程度利用した  
3 月に数回程度利用した 4 年に数回程度利用した

Q8 本日、こちらの施設へ来るのに利用した主な交通機関をお答えください。(○印は1つだけ)

1 徒歩のみ 2 自家用車 3 自転車・バイク 4 電車 5 バス  
6 タクシー 7 その他( )

2 ページへ

Q9 本日は、どの施設をご利用になりましたか。

ご利用した施設については、その満足度をお答えください。(○印はそれぞれ1つずつ)

	満足	やや満足	やや不満	不満	わからない・利用していない
【市民体育館】					
a) アリーナ →	1	2	3	4	5
b) 剣道場 →	1	2	3	4	5
c) 柔道場 →	1	2	3	4	5
d) 卓球室 →	1	2	3	4	5
e) トレーニング室 →	1	2	3	4	5
f) 弓道場 →	1	2	3	4	5
g) 会議室 →	1	2	3	4	5
【青少年体育館】					
a) 体育室 →	1	2	3	4	5

◆ここからは、本日利用した施設についての印象をお伺いします。

Q10 本日利用した施設の「利便性」についてはいかがでしたか。

以下のそれぞれの項目について、あてはまるものを1つずつお答えください。(○印はそれぞれ1つずつ)

	そう思う	まあそう思う	あまり そう 思わ ない	そう 思わ ない	わからない
【利便性について】					
a) 施設の場所が行きやすい →	1	2	3	4	5
b) 利用手続き(予約など)がしやすい →	1	2	3	4	5
c) 営業時間が適切 →	1	2	3	4	5
d) 小さな子どもを連れていても利用しやすい →	1	2	3	4	5
e) 高齢者や体の不自由な方でも利用しやすい →	1	2	3	4	5

Q11 本日利用した施設の「利用料金」「付帯設備」「空調料金」についてはいかがでしたか。

以下のそれぞれの項目について、あてはまるものを1つずつお答えください。(○印はそれぞれ1つずつ)

	安い	適正	高い
【施設利用料金】			
施設の利用料金について	1	2	3
【付帯設備(音響使用料金等)】			
付帯設備の利用料金について	1	2	3
【空調利用料金】			
空調利用料金について	1	2	3

3 ページへ

## 5. 参考資料(アンケート用紙)

Q12 本日利用した施設の「施設・設備」、「清掃や手入れの状況」、「職員」、「情報提供」についてはいかがでしたか。

以下のそれぞれの項目について、あてはまるものを1つずつお答えください。(○印はそれぞれ1つずつ)

	そう 思う	まあ そう 思う	そう 思わ ない	あま り 思わ ない	そう 思わ ない	わ か ら な い
<b>【施設・設備について】</b>						
a) 各施設が快適に利用できる	→	1	2	3	4	5
b) 建物の外観に不快感はない	→	1	2	3	4	5
c) 施設は混雑しすぎではない	→	1	2	3	4	5
d) 安全管理が行き届いている	→	1	2	3	4	5
e) 館内表示・サイン・看板がわかりやすい	→	1	2	3	4	5
f) 設備や備品・消耗品が充実している	→	1	2	3	4	5
g) トイレが使いやすい	→	1	2	3	4	5
h) 更衣室が使いやすい	→	1	2	3	4	5
i) シャワー室が使いやすい	→	1	2	3	4	5
j) 駐車場が使いやすい	→	1	2	3	4	5
<b>【清掃や手入れの状況について】</b>						
a) 清掃・整理整頓が行き届いている	→	1	2	3	4	5
b) 設備・備品の手入れ・修理が行き届いている	→	1	2	3	4	5
c) 入り口やホールが清潔になっている	→	1	2	3	4	5
d) トイレが清潔になっている	→	1	2	3	4	5
e) 更衣室が清潔になっている	→	1	2	3	4	5
f) 敷地内樹木の手入れが行き届いている	→	1	2	3	4	5
<b>【職員について】</b>						
a) 職員の人数や配置が適切	→	1	2	3	4	5
b) 職員の対応が適切	→	1	2	3	4	5
c) 職員の接客態度が親切で丁寧	→	1	2	3	4	5
d) 職員の説明がわかりやすい	→	1	2	3	4	5
<b>【情報提供について】</b>						
a) 施設からのお知らせが充実している	→	1	2	3	4	5
b) 利用案内が充実している	→	1	2	3	4	5
c) 落し物案内が充実している	→	1	2	3	4	5
d) 施設のホームページが充実している	→	1	2	3	4	5
e) 団体紹介などが役に立っている	→	1	2	3	4	5

Q13 あなたは、本日利用した施設を総合的にどのように感じましたか。(○印は1つだけ)

1 満足      2 やや満足      3 やや不満      4 不満

4 ページへ

Q14 あなたは、本日利用した施設を今後も引き続き利用したいと思いますか。(○印は1つだけ)

1 利用したい      2 やや利用したい      3 あまり利用したくない      4 利用したくない

Q15 あなたは、【佐倉市民体育館・青少年体育館】を利用することを友人や知人にお薦めする可能性はありますか。

「薦める可能性が非常に高い＝10点」「薦める可能性がまったくない＝0点」

としたときの、10点満点の点数でお答えください。(点数に1つだけ○印をつけてください)

0点   1点   2点   3点   4点   5点   6点   7点   8点   9点   10点

Q16 改修工事後の施設利用料金の設定についての設問となります

佐倉市民体育館は令和8～9年度にかけて大規模な改修を計画しています。

改修の際には空調も新しいものに変える計画で、改修に合わせて料金改定も予定しています。

現在、アリーナ・剣道場・柔道場については、使用料とは別に空調使用料金をいただいています。

しかし、近年の夏の酷暑を考えると、熱中症対策として【夏季期間は空調を常時稼働させ、空調込みの料金設定とする】ことを検討しています。

質問 1 空調稼働にはかなりの光熱費がかかることから、空調使用込みの料金設定とした場合、現在より使用料が高額となる見込みです。(○印は1つだけ)

空調込みの料金設定を希望しますか？

1 空調込みの料金を希望する

2 空調料金は別がいい(現在のまま)

3 どちらも言えない(理由: )

設問 2 空調込みの料金設定とする場合、以下のどれを希望しますか？(○印は1つだけ)

1 夏季期間のみ空調を常時稼働させるが、料金は通年同額とする。(夏季期間の空調稼働にかかる光熱費を年間で平準化する)

2 夏季期間と冬季期間に空調を常時稼働させるが、料金は通年同額とする。(夏季・冬季期間の空調稼働にかかる光熱費を年間で平準化する)

3 夏季期間のみ空調を常時稼働させ、夏季料金を設定する。

4 夏季期間と冬季期間に空調を常時稼働させ、夏季料金・冬季料金を設定する。

5 年間を通して空調を常時稼働させ、料金は通年同額とする。(夏季・冬季期間の空調稼働にかかる光熱費を年間で平準化する)

Q17 最後に、本日利用した施設に対して、ご意見ご要望があればご自由にご記入ください。

ご協力ありがとうございました。

今後とも、佐倉市民体育館・青少年体育館をよろしくお願いいたします。