

株式会社オーエンス 御中

佐倉市民体育館・青少年体育館
利用者満足度調査 結果報告書



2025年1月29日
株式会社 MSS

1. 調査概要	2
2. サマリー	5
3. 調査結果	7
4. 質問間クロス集計	39

1. 調査概要

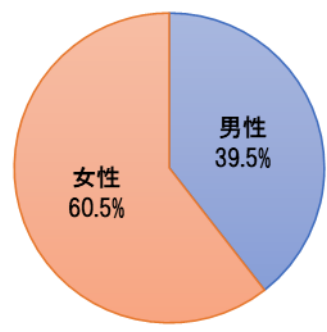


1-1. 調査概要

- 調査場所 : 佐倉市民体育館・青少年体育館
- 調査対象 : 調査期間中、施設に来館した利用者に対して無作為に配布
- 有効サンプル数 : 382名
- 調査方法 : 利用者による自記式アンケート
(施設受付職員による配布・回収)
- 調査期間 : 2024年11月18日(月)～12月15日(日)
- 報告書の見方
(諸注意) :
- 集計表の「全体」の数字は「無回答」を含まない。
 - 集計表の%の数字は小数点第2位以下を四捨五入しているため、見かけの数字の合計が100%にならないことがある。
 - 4段階評価の満足度の数表・グラフの数字は、4段階の加重平均のスコアを使用している。
※加重平均: 「そう思う/満足」=4、「まあそう思う/やや満足」=3、「あまりそう思わない/やや不満」=2、「そう思わない/不満」=1としたときの平均点
 - 集計表の中で、セル(集団)のサンプル数が20未満と少なくとも注意が必要なものは、集計表にグレー地で示している。

1-2. 回答者属性

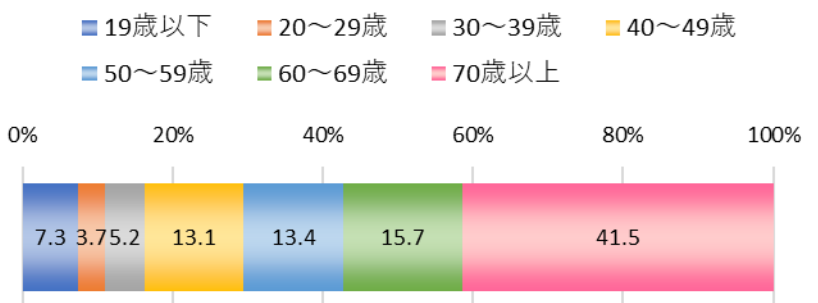
性別



n=375

全体	男性	女性
375	148	227
100.0	39.5	60.5

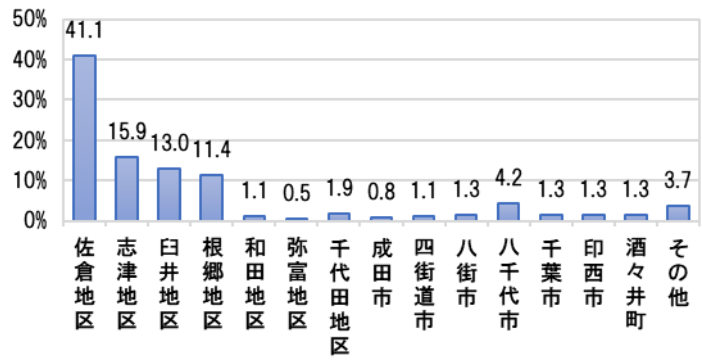
年齢



n=381

全体	19歳以下	20～29歳	30～39歳	40～49歳	50～59歳	60～69歳	70歳以上
381	28	14	20	50	51	60	158
100.0	7.3	3.7	5.2	13.1	13.4	15.7	41.5

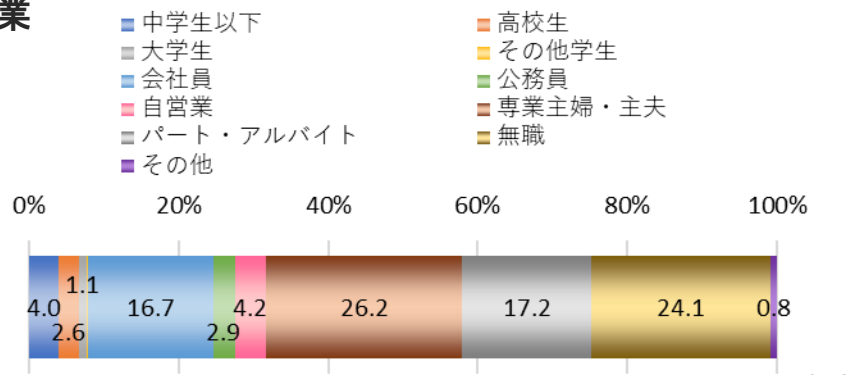
居住地



n=377

全体	佐倉地区	志津地区	臼井地区	根郷地区	和田地区	弥富地区	千代田地区	成田市	四街道市	八街市	八千代市	千葉市	印西市	酒々井町	その他
377	155	60	49	43	4	2	7	3	4	5	16	5	5	5	14
100.0	41.1	15.9	13.0	11.4	1.1	0.5	1.9	0.8	1.1	1.3	4.2	1.3	1.3	1.3	3.7

職業



n=378

全体	中学生以下	高校生	大学生	その他学生	会社員	公務員	自営業	専業主婦・主夫	パート・アルバイト	無職	その他
378	15	10	4	1	63	11	16	99	65	91	3
100.0	4.0	2.6	1.1	0.3	16.7	2.9	4.2	26.2	17.2	24.1	0.8

2. サマリー

◇高い満足度と継続利用意向を維持するも、満足度は前回はわずかに下回る

◆全体では、「満足」と「やや満足」の比率の合計は88.4%と高い満足度を示している。(P8、P31)

『市民体育館』の89.2%に対して『青少年体育館』は80.9%で満足度がやや低くなっている。

ただし、全体の満足度は前回調査から僅かに下降している。(P8、P31)

◆継続利用意向は、「利用したい」と「やや利用したい」の比率の合計が98.4%と、高い利用意向を維持している。(P32)

◇高齢層のリピート利用が多いが、高齢者向けの設備提供には不満が多い

◆利用者の年齢は、60代以上が全体の半数を占め、『青少年体育館』では8割以上となっている。

利用頻度は「10回以上利用した」が50代以上では100%に近く、高齢層のリピート利用が多くなっている。(P10、P15)

◆【利便性】の評価では、『高齢者や体の不自由な方でも利用しやすい』は40.7%と、4割が不満を感じている。(P19)

→ 高齢層の満足度を高められる環境提供が必要と考えられる。

◇職員への満足度は高い

◆全ての項目で、「そう思う」と「まあそう思う」の比率の合計が9割前後で、非常に高い満足度を示している。(P25)

◇トイレ、更衣室、シャワー室の使いやすさに依然課題

◆【施設・設備】の評価では、不満が2割を超える項目が多く、特にトイレ、更衣室、シャワー室の使いやすさについては不満がそれぞれ4割前後となっている。50代以上ではトイレの評価が低くなっている。(P21、P22)

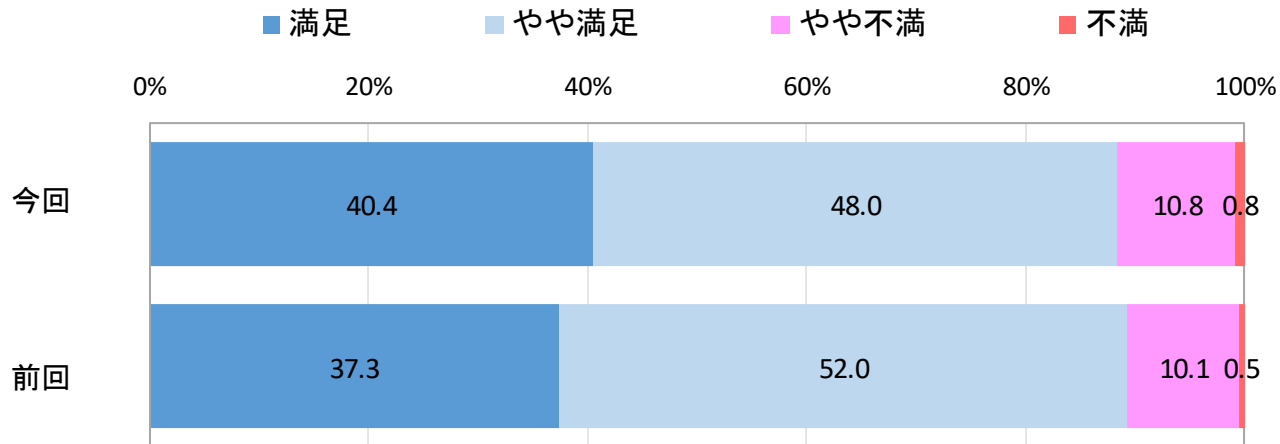
◆「トイレが使いやすい」について、「そう思わない」と「あまりそう思わない」の比率の合計を比較してみると、60代の不満がほぼ半数である。

◆意見・要望には、トイレに関するコメントも多く寄せられている。トイレの狭さや改善途上の洋式化についての要望が多い。(P40)

3. 調査結果

3-1. 総合満足度

Q12 あなたは、本日利用した施設を総合的にどのように感じましたか。



(%)

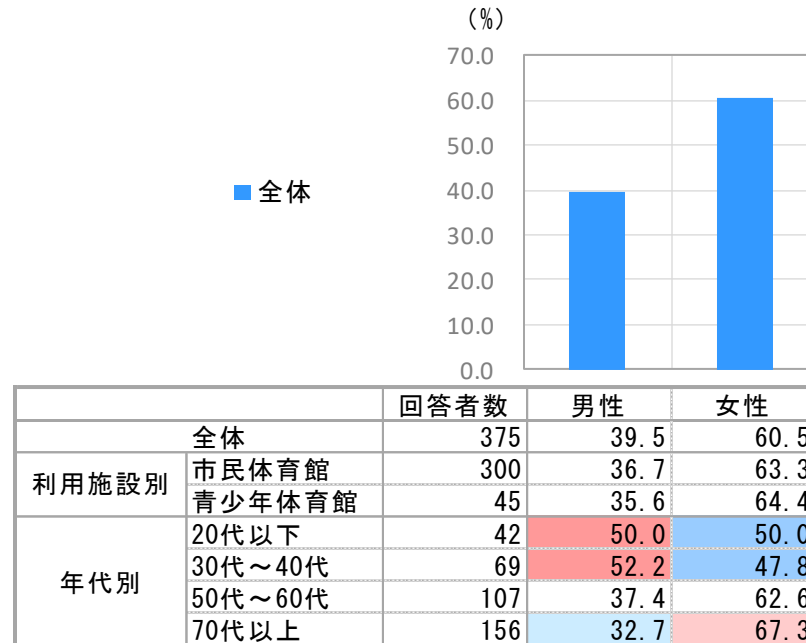
経年比較		回答者数	満足度 (%)				TOP2BOX		加重平均
			満足	やや満足	やや不満	不満	TOP2BOX	加重平均	
経年比較	今回	371	40.4	48.0	10.8	0.8	↓ 88.4	↑ 3.28	
	前回	375	37.3	52.0	10.1	0.5	89.3	3.26	

※TOP2BOX : 「満足」と「やや満足」の比率の合計 (%)
 ※加重平均: 「満足」=4、「やや満足」=3、「やや不満」=2、「不満」=1としたときの平均点

- ◆ 総合満足度は、「満足」と「やや満足」の比率の合計は88.4%と高い満足度を示している。
- ◆ 前回調査と比較すると、「満足」「やや満足」の比率が0.9ポイント下降、加重平均が0.02上昇している。

3-2. 性別

Q1 あなたの性別をお答えください。

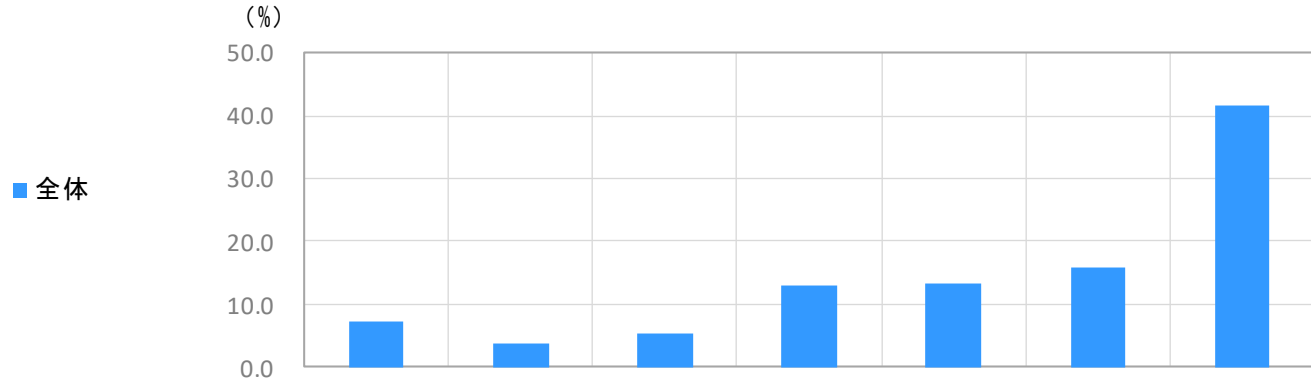


全体と比較 +10%以上 +5%以上 -5%以上 -10%以上 20s未満

- ◆ 全体では、男女比は女性が多い。
- ◆ 年代別では、『30代~40代』は「男性」、『70代以上』は「女性」が全体よりも高くなっている。

3-3. 年齢

Q2 あなたの年齢をお答えください。



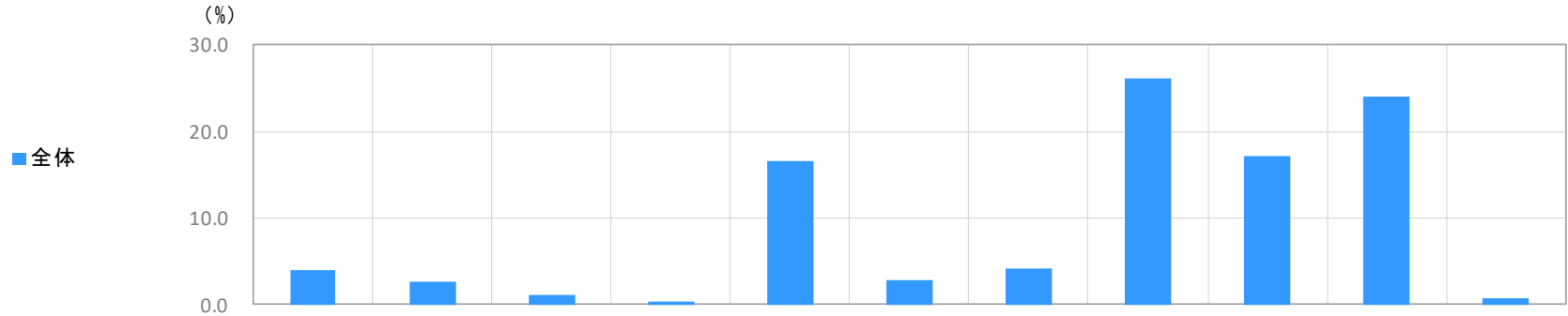
		回答者数	19歳以下	20~29歳	30~39歳	40~49歳	50~59歳	60~69歳	70歳以上
利用施設別	全体	381	7.3	3.7	5.2	13.1	13.4	15.7	41.5
	市民体育館	302	8.3	4.3	4.6	14.2	15.6	16.2	36.8
	青少年体育館	49	0.0	0.0	4.1	10.2	4.1	14.3	67.3
年代別	20代以下	42	66.7	33.3	0.0	0.0	0.0	0.0	0.0
	30代~40代	70	0.0	0.0	28.6	71.4	0.0	0.0	0.0
	50代~60代	111	0.0	0.0	0.0	0.0	45.9	54.1	0.0
	70代以上	158	0.0	0.0	0.0	0.0	0.0	0.0	100.0

全体と比較 ■ +10%以上 ■ +5%以上 ■ -5%以上 ■ -10%以上 ■ 20s未満

- ◆ 全体では、「70歳以上」が41.5%で最も高く、次いで「60~69歳」が15.7%で続いており、利用者のおよそ半数が60歳以上である。
- ◆ 利用施設別では、『青少年体育館』は「60~69歳」が14.3%、「70歳以上」が67.3%となり、60歳以上で8割以上を占めている。

3-4. 職業

Q3 あなたのご職業をお答えください。



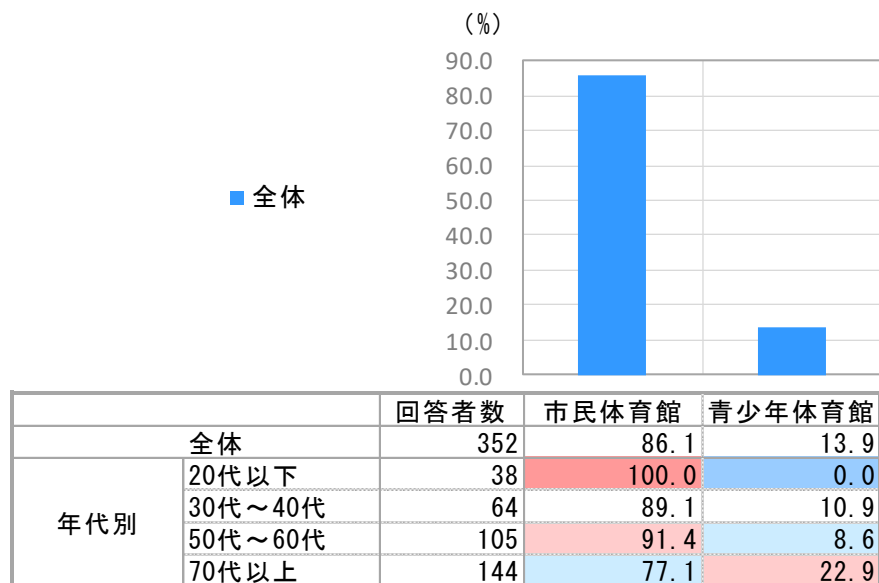
		回答者数	中学生以下	高校生	大学生	その他学生	会社員	公務員	自営業	専業主婦・主夫	パート・アルバイト	無職	その他
利用施設別	全体	378	4.0	2.6	1.1	0.3	16.7	2.9	4.2	26.2	17.2	24.1	0.8
	市民体育館	300	4.3	3.0	1.3	0.3	17.0	3.7	4.7	27.3	18.0	20.0	0.3
	青少年体育館	48	0.0	0.0	0.0	0.0	12.5	0.0	2.1	33.3	20.8	31.3	0.0
年代別	20代以下	41	36.6	24.4	9.8	2.4	17.1	7.3	0.0	0.0	0.0	0.0	2.4
	30代~40代	70	0.0	0.0	0.0	0.0	54.3	7.1	5.7	8.6	22.9	0.0	1.4
	50代~60代	110	0.0	0.0	0.0	0.0	16.4	2.7	6.4	28.2	30.9	15.5	0.0
	70代以上	156	0.0	0.0	0.0	0.0	0.0	0.0	3.2	39.1	9.6	47.4	0.6

全体と比較 ■ +10%以上 ■ +5%以上 ■ -5%以上 ■ -10%以上 ■ 20s未満

◆ 全体では、「専業主婦・主夫」が26.2%で最も高く、次いで「無職」が24.1%が続いている。

3-5. 利用施設

Q4 本日の利用施設をお答えください。

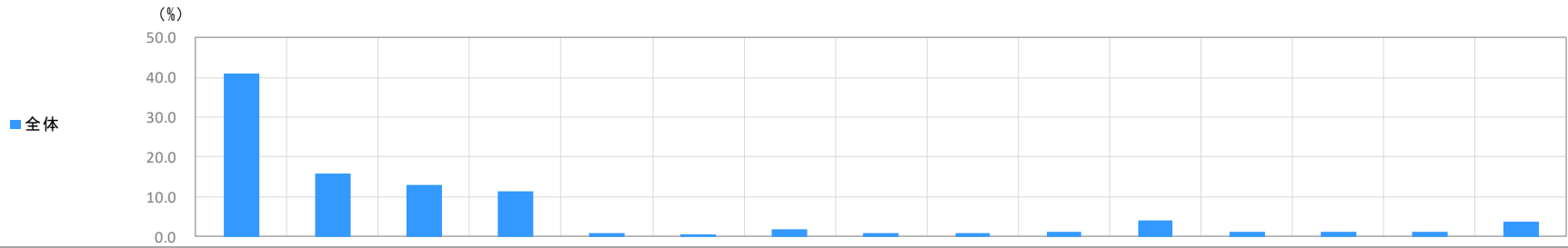


全体と比較 ■ +10%以上 ■ +5%以上 ■ -5%以上 ■ -10%以上 ■ 20s未満

- ◆ 全体では、「市民体育館」が86.1%、「青少年体育館」が13.9%となっている。
- ◆ 年代別では、『20代以下』は特に「市民体育館」が高く、「青少年体育館」はほとんど利用されていない。

3-6. 居住地

Q5 本日は、こちらの施設にどちらからお越しになりましたか。



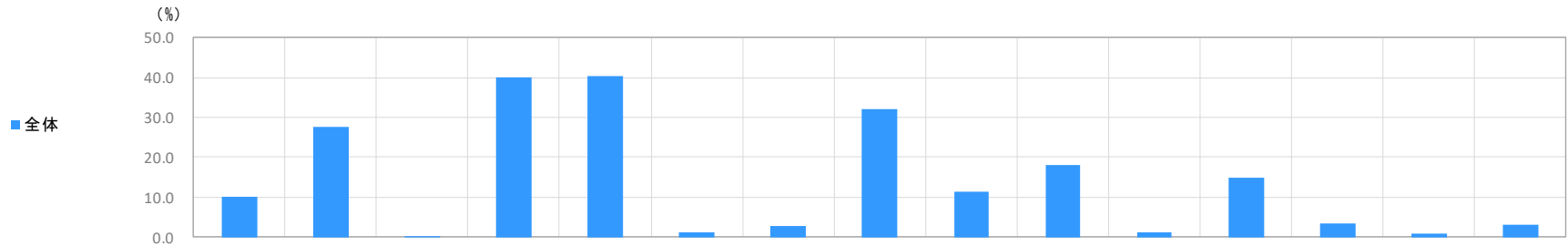
	回答者数	佐倉地区	志津地区	臼井地区	根郷地区	和田地区	弥富地区	千代田地区	成田市	四街道市	八街市	八千代市	千葉市	印西市	酒々井町	その他
全体	377	41.1	15.9	13.0	11.4	1.1	0.5	1.9	0.8	1.1	1.3	4.2	1.3	1.3	1.3	3.7
利用施設別																
市民体育館	299	44.1	14.0	9.4	11.4	1.0	0.7	2.0	0.7	1.0	1.3	5.0	1.7	1.7	1.3	4.7
青少年体育館	48	25.0	29.2	29.2	10.4	0.0	0.0	0.0	0.0	2.1	2.1	2.1	0.0	0.0	0.0	0.0
年代別																
20代以下	42	38.1	11.9	9.5	2.4	0.0	2.4	0.0	2.4	4.8	0.0	7.1	2.4	4.8	0.0	14.3
30代~40代	69	34.8	18.8	8.7	8.7	0.0	1.4	1.4	1.4	2.9	1.4	10.1	1.4	2.9	0.0	5.8
50代~60代	109	42.2	15.6	9.2	14.7	2.8	0.0	2.8	0.9	0.0	2.8	4.6	1.8	0.9	0.9	0.9
70代以上	156	43.6	16.0	18.6	12.8	0.6	0.0	1.9	0.0	0.0	0.6	0.6	0.6	0.0	2.6	1.9

全体と比較 ■ +10%以上 ■ +5%以上 ■ -5%以上 ■ -10%以上 ■ 20s未満

- ◆ 全体では「佐倉地区」が41.1%で最も高く、次いで「志津地区」が15.9%、「臼井地区」が13.0%が続いている。
- ◆ 利用施設別では、『青少年体育館』は「志津地区」「臼井地区」がともに29.2%、「佐倉地区」が25.0%と高くなっている。

3-7. 利用目的

Q6 本日は、こちらの施設をどのような目的で利用しましたか。(複数回答)



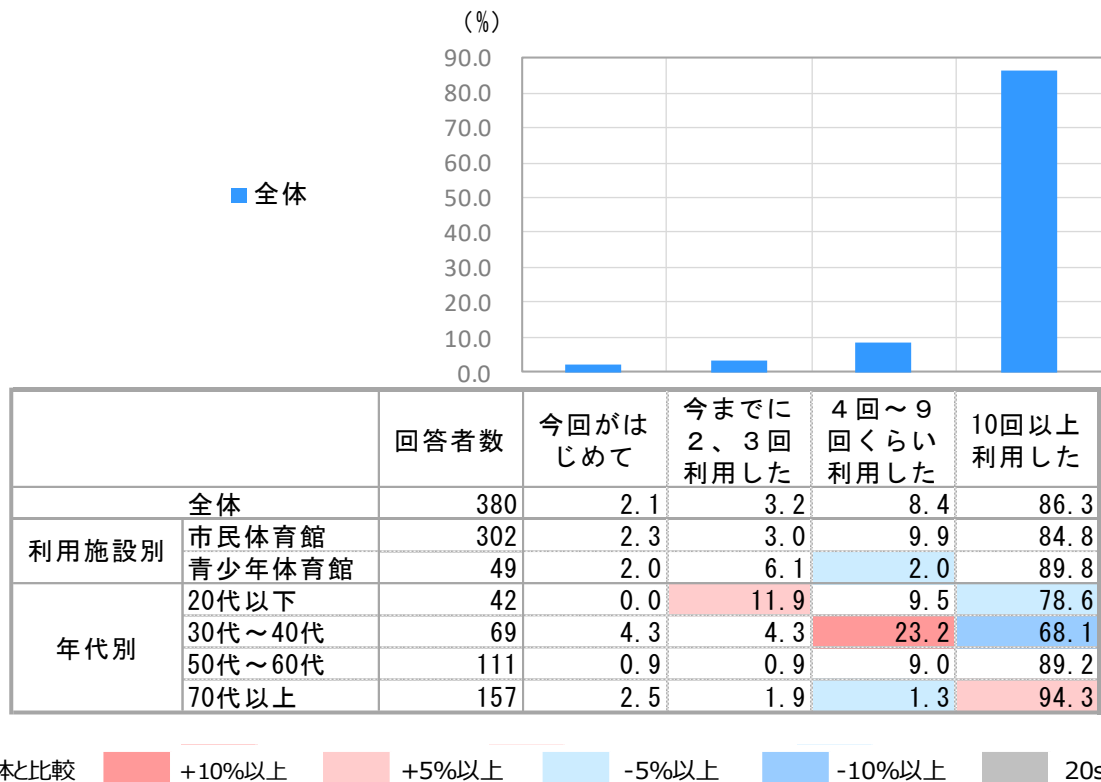
		回答者数	レクリエーション	仲間・友人との交流	家族との交流	健康増進	体力向上	リハビリテーション	美容・ダイエット	運動不足解消	ストレス解消	競技力向上	大会・発表会等参加	教室・スクール参加	学校のスポーツクラブ活動	付き添い・見学	その他
利用施設別	全体	379	10.3	27.7	0.3	40.1	40.4	1.3	2.9	32.2	11.3	18.2	1.3	15.0	3.4	0.8	3.2
	市民体育館	301	7.6	22.9	0.3	39.5	38.5	1.3	2.7	31.6	11.0	15.9	1.7	17.6	4.0	0.7	4.0
	青少年体育館	49	32.7	59.2	0.0	53.1	44.9	0.0	2.0	44.9	16.3	26.5	0.0	4.1	0.0	0.0	0.0
年代別	20代以下	42	2.4	14.3	0.0	9.5	38.1	0.0	4.8	7.1	7.1	23.8	7.1	11.9	26.2	0.0	0.0
	30代～40代	68	7.4	16.2	1.5	20.6	35.3	0.0	7.4	20.6	7.4	19.1	0.0	16.2	0.0	4.4	2.9
	50代～60代	111	16.2	28.8	0.0	41.4	40.5	2.7	1.8	33.3	18.0	23.4	0.0	16.2	0.9	0.0	5.4
	70代以上	157	9.6	35.7	0.0	55.4	42.7	1.3	1.3	42.7	9.6	12.7	1.3	14.6	0.6	0.0	2.5

全体と比較 ■ +10%以上 ■ +5%以上 ■ -5%以上 ■ -10%以上 ■ 20s未満

- ◆ 全体では、「体力向上」が40.4%で最も高く、次いで「健康増進」が40.1%、「運動不足解消」が32.2%で続いている。
- ◆ 利用施設別では、『青少年体育館』は「レクリエーション」「仲間・友人との交流」「健康増進」「運動不足解消」「競技力向上」が全体よりも高くなっている。
- ◆ 年代別では、『20代以下』は「競技力向上」「大会・発表会等参加」「学校のスポーツクラブ活動」、『50代～60代』は「レクリエーション」「ストレス解消」「競技力向上」、『70代以上』は「健康増進」「運動不足解消」に加え「仲間・友人との交流」が全体と比べて高くなっている。

3-8. 利用回数

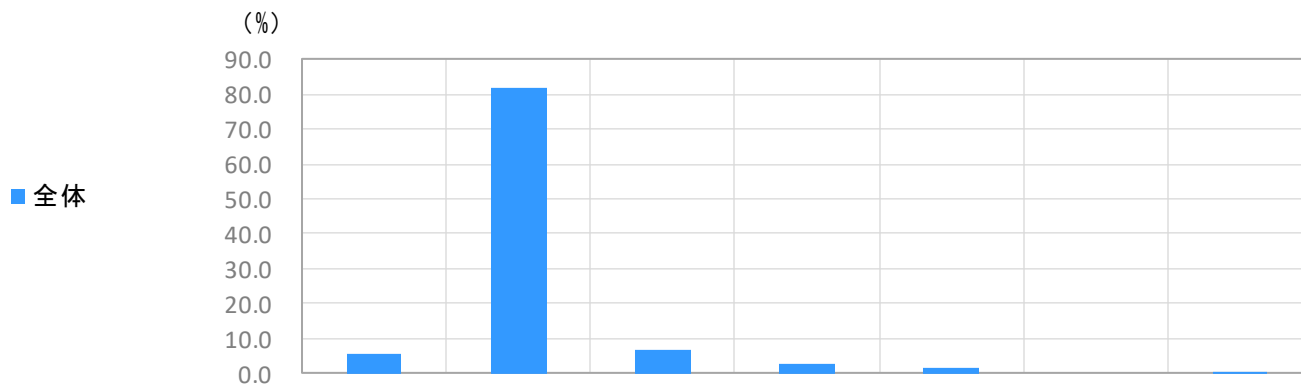
Q7 こちらの施設を利用したのは、本日で何回目ですか。



- ◆ 全体では、「10回以上利用した」が86.3%で最も高くなっている。
- ◆ 利用施設別では『青少年体育館』の「10回以上利用した」は9割に近い。
- ◆ 年代別では、『70代以上』の「10回以上利用した」は100%に近い。一方で『30代~40代』は「10回以上利用した」が68.1%で他の年代と比べて低く、「4回~9回利用した」は高くなっている。

3-9. 交通手段

Q8 本日、こちらの施設へ来るのに利用した主な交通機関をお答えください。



		回答者数	徒歩のみ	自家用車	自転車・バイク	電車	バス	タクシー	その他
利用施設別	全体	371	5.9	81.7	7.0	3.0	1.9	0.0	0.5
	市民体育館	297	7.4	79.8	7.1	3.7	1.7	0.0	0.3
	青少年体育館	47	0.0	89.4	8.5	0.0	2.1	0.0	0.0
年代別	20代以下	37	5.4	43.2	18.9	24.3	8.1	0.0	0.0
	30代～40代	68	2.9	91.2	4.4	0.0	0.0	0.0	1.5
	50代～60代	110	5.5	83.6	10.0	0.0	0.9	0.0	0.0
	70代以上	155	7.7	85.2	3.2	1.3	1.9	0.0	0.6

全体と比較 ■ +10%以上 ■ +5%以上 ■ -5%以上 ■ -10%以上 ■ 20s未満

- ◆ 全体では、「自家用車」が最も高く、81.7%となっている。
- ◆ 年代別では、『20代以下』は「自家用車」が43.2%と全体と比べ低く、逆に「電車」での来訪が24.3%と高い。

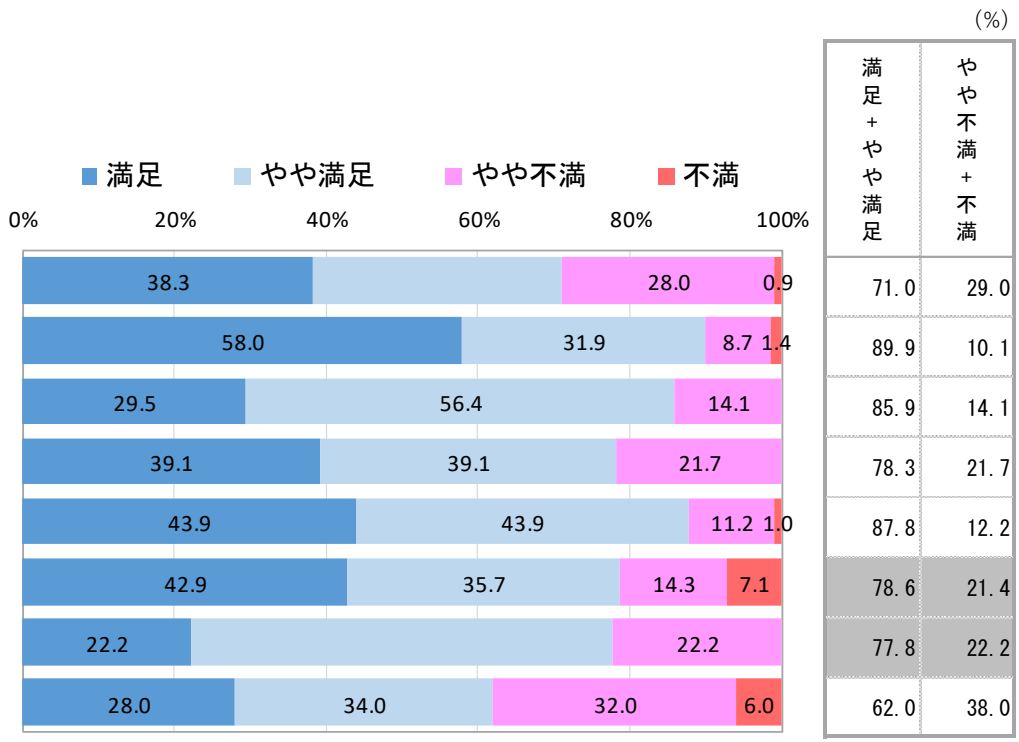
3-10. 利用設備満足度(単純集計)

Q9 本日は、どの施設をご利用になりましたか。
ご利用した施設については、その満足度をお答えください。

(%)

	全体	満足	やや満足	やや不満	不満
【市民体育館】アリーナ	107	38.3	32.7	28.0	0.9
【市民体育館】剣道場	69	58.0	31.9	8.7	1.4
【市民体育館】柔道場	78	29.5	56.4	14.1	0.0
【市民体育館】卓球室	23	39.1	39.1	21.7	0.0
【市民体育館】トレーニング室	98	43.9	43.9	11.2	1.0
【市民体育館】弓道場	14	42.9	35.7	14.3	7.1
【市民体育館】会議室	18	22.2	55.6	22.2	0.0
【青少年体育館】体育室	50	28.0	34.0	32.0	6.0

■ 20s未満

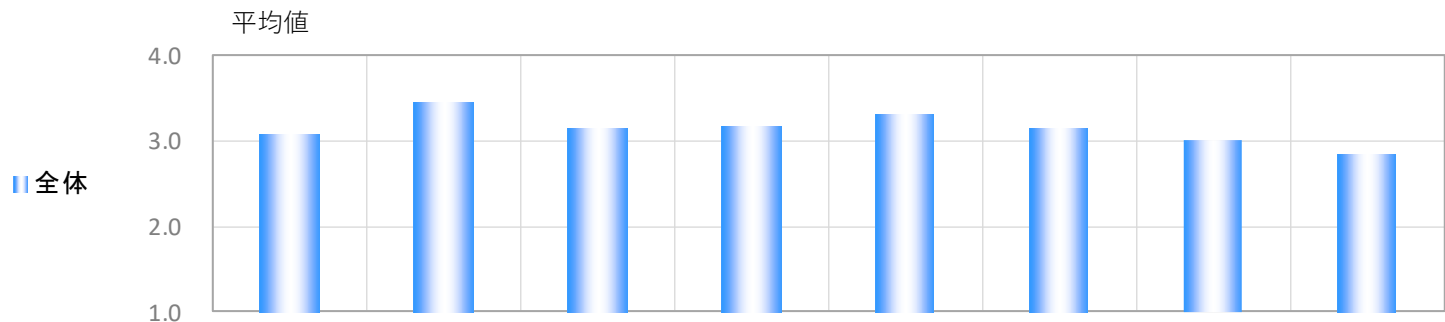


◆ 『【市民体育館】剣道場』、『【市民体育館】トレーニング室』は、「満足」と「やや満足」の比率の合計が9割に近く、非常に高い満足度を示している。『【市民体育館】柔道場』も8割を超えており、高い満足度を示している。

◆ 一方で、『【青少年体育館】体育室』では「不満」と「やや不満」の比率の合計が4割近く、他の利用設備と比べて不満の割合がやや高くなっており、改善すべき点があると考えられる。

3-11.利用設備満足度(クロス集計)

Q9 本日は、どの施設をご利用になりましたか。
ご利用した施設については、その満足度をお答えください。



		【市民体育館】アリーナ	【市民体育館】剣道場	【市民体育館】柔道場	【市民体育館】卓球室	【市民体育館】トレーニング室	【市民体育館】弓道場	【市民体育館】会議室	【青少年体育館】体育室
	全体	3.08	3.46	3.15	3.17	3.31	3.14	3.00	2.84
年代別	20代以下	3.84	3.56	3.17	3.67	3.69	4.00	3.75	4.00
	30代～40代	3.27	3.60	2.82	3.33	3.41	3.50	3.00	3.43
	50代～60代	2.84	3.45	3.05	2.83	3.14	2.50	2.88	2.91
	70代以上	2.76	3.39	3.29	3.20	3.12	2.40	2.50	2.65

■ 20s未満

※加重平均: 「そう思う」=4、「まあそう思う」=3、「あまりそう思わない」=2、「そう思わない」=1としたときの平均点

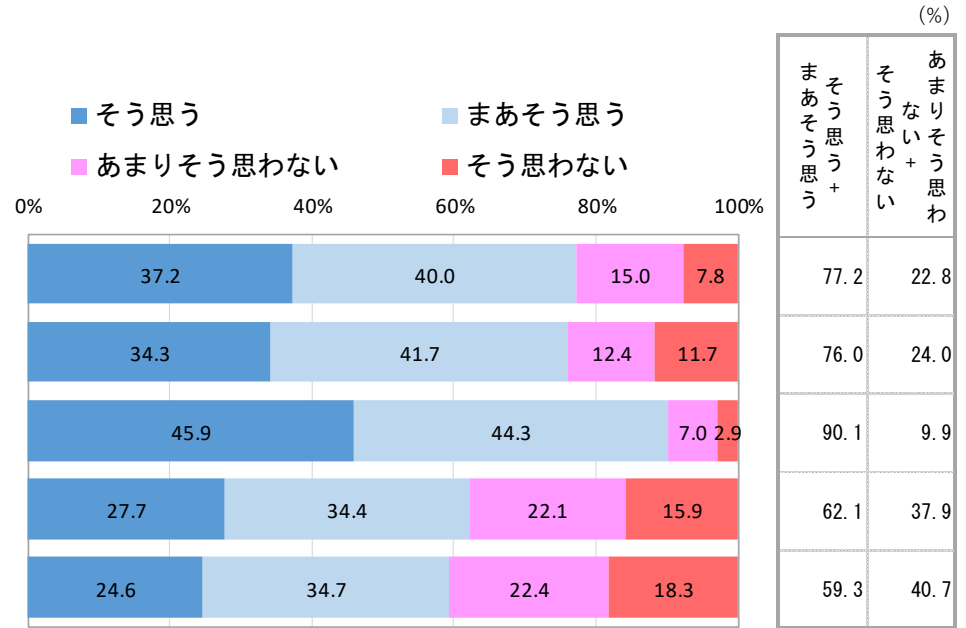
◆ 全体では、「【市民体育館】剣道場」が3.46と最も高くなっている。

3-12. 「利便性」の評価(単純集計)

Q10 本日利用した施設の「利便性」についてはいかがでしたか。

(%)

	全体	そう思う	まあそう思う	あまりそう思わない	そう思わない
a) 施設の場所が行きやすい	360	37.2	40.0	15.0	7.8
b) 利用手続き(予約など)がしやすい	283	34.3	41.7	12.4	11.7
c) 営業時間が適切	314	45.9	44.3	7.0	2.9
d) 小さな子どもを連れていても利用しやすい	195	27.7	34.4	22.1	15.9
e) 高齢者や体の不自由な方でも利用しやすい	268	24.6	34.7	22.4	18.3

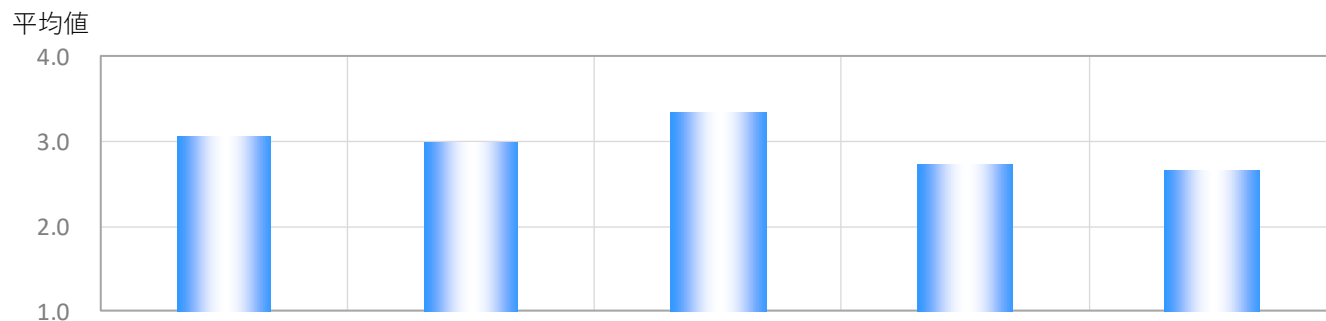


項目	まあそう思う + そう思う	あまりそう思わない + そう思わない
a) 施設の場所が行きやすい	77.2	22.8
b) 利用手続き(予約など)がしやすい	76.0	24.0
c) 営業時間が適切	90.1	9.9
d) 小さな子どもを連れていても利用しやすい	62.1	37.9
e) 高齢者や体の不自由な方でも利用しやすい	59.3	40.7

- ◆ 『営業時間が適切』は、「そう思う」と「まあそう思う」の比率の合計が9割を超え、非常に高い満足度を示している。
- ◆ 一方、『小さな子どもを連れていても利用しやすい』と『高齢者や体の不自由な方でも利用しやすい』は、他の項目と比べて不満が高くなっている。『小さな子どもを連れていても利用しやすい』は「そう思わない」と「あまりそう思わない」の比率の合計が37.9%と、4割近くが不満を感じている。また、『高齢者や体の不自由な方でも利用しやすい』は、「そう思わない」と「あまりそう思わない」の比率の合計が40.7%と、4割が不満を感じている。

3-13. 「利便性」の評価(クロス集計)

Q10 本日利用した施設の「利便性」についてはいかがでしたか。



		a) 施設の場所が行きやすい	b) 利用手続き(予約など)がしやすい	c) 営業時間が適切	d) 小さな子どもを連れていても利用しやすい	e) 高齢者や体の不自由な方でも利用しやすい
全体		3.07	2.99	3.33	2.74	2.66
利用施設別	市民体育館	3.10	3.07	3.33	2.71	2.64
	青少年体育館	2.81	2.23	3.19	2.71	2.49
年代別	20代以下	2.98	3.41	3.43	3.42	3.25
	30代～40代	3.11	3.06	3.36	2.82	2.74
	50代～60代	2.99	2.92	3.30	2.62	2.43
	70代以上	3.13	2.85	3.31	2.45	2.62

※加重平均: 「そう思う」=4、「まあそう思う」=3、「あまりそう思わない」=2、「そう思わない」=1としたときの平均点

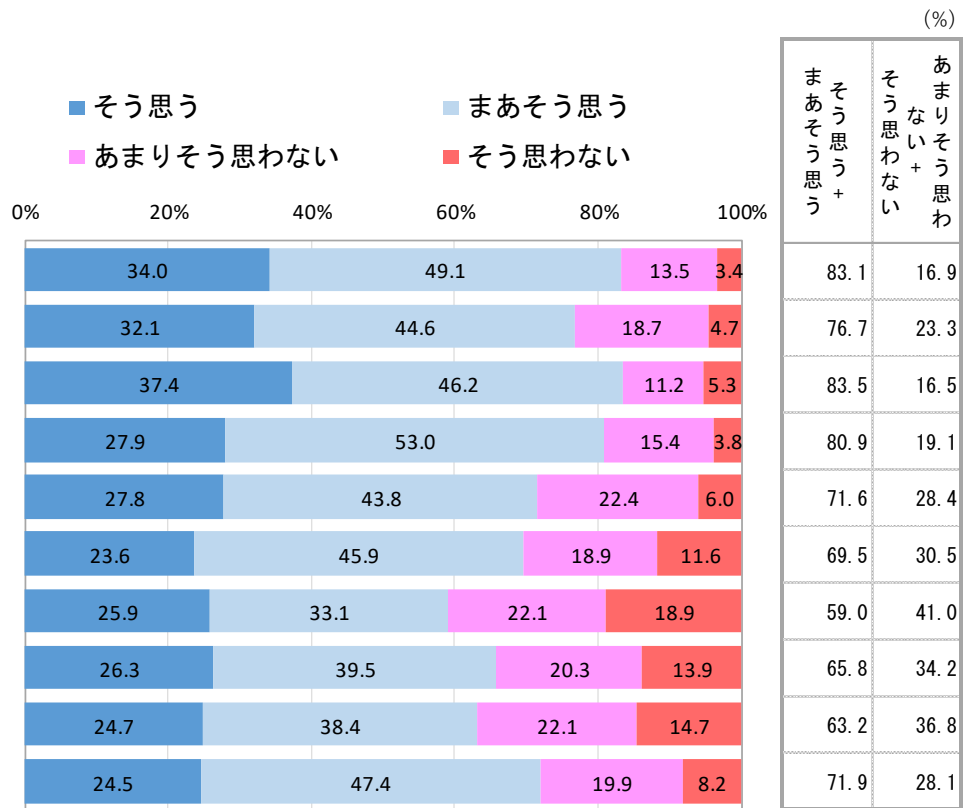
- ◆ 全体では「営業時間が適切」が3.33と最も高くなっている。「利用手続き(予約など)がしやすい」「小さな子どもを連れていても利用しやすい」「高齢者や体の不自由な方でも利用しやすい」は3.00を下回り、評価が低くなっている。
- ◆ 利用施設別では、『青少年体育館』の「利用手続き(予約など)がしやすい」が2.23と非常に低くなっている。
- ◆ 年代別では、『50代～60代』『70代以上』は他の年代と比べて評価の低い項目が多く、「施設の場所が行きやすい」「営業時間が適切」以外の項目で2点台の評価。

3-14. 「施設・設備」の評価(単純集計)

Q11 本日利用した施設の「施設・設備」、「清掃や手入れの状況」、「職員」、「情報提供」、「利用料金」についてはいかがでしたか。
【施設・設備について】

(%)

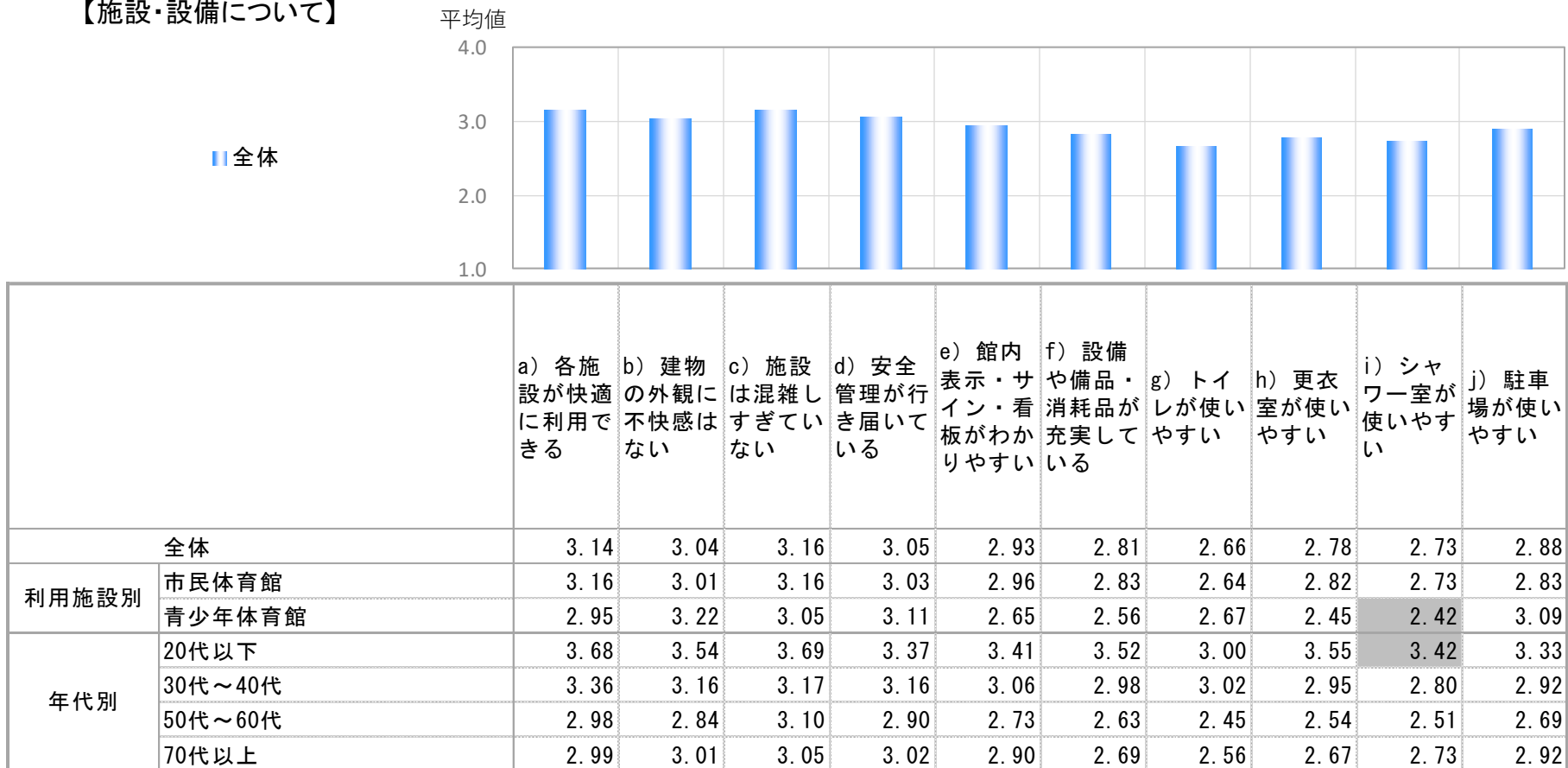
	全体	そう思う	まあそう思う	あまり ない そう 思わ ない	そう 思わ ない
a) 各施設が快適に利用できる	326	34.0	49.1	13.5	3.4
b) 建物の外観に不快感はない	343	32.1	44.6	18.7	4.7
c) 施設は混雑しすぎている	340	37.4	46.2	11.2	5.3
d) 安全管理が行き届いている	319	27.9	53.0	15.4	3.8
e) 館内表示・サイン・看板がわかりやすい	331	27.8	43.8	22.4	6.0
f) 設備や備品・消耗品が充実している	318	23.6	45.9	18.9	11.6
g) トイレが使いやすい	344	25.9	33.1	22.1	18.9
h) 更衣室が使いやすい	281	26.3	39.5	20.3	13.9
i) シャワー室が使いやすい	190	24.7	38.4	22.1	14.7
j) 駐車場が使いやすい	331	24.5	47.4	19.9	8.2



- ◆ 『各施設が快適に利用できる』『施設は混雑しすぎている』『安全管理が行き届いている』は「そう思う」と「まあそう思う」の比率の合計が8割を超え、高い満足度を示している。
- ◆ 上記3項目以外では、「そう思わない」と「あまりそう思わない」の比率の合計がいずれも2割を超えており、不満が高くなっている。特に『トイレが使いやすい』は41.0%と不満が4割を超えている。

3-15. 「施設・設備」の評価(クロス集計)

Q11 本日利用した施設の「施設・設備」、「清掃や手入れの状況」、「職員」、「情報提供」、「利用料金」についてはいかがでしたか。
【施設・設備について】



※加重平均: 「そう思う」=4、「まあそう思う」=3、「あまりそう思わない」=2、「そう思わない」=1としたときの平均点

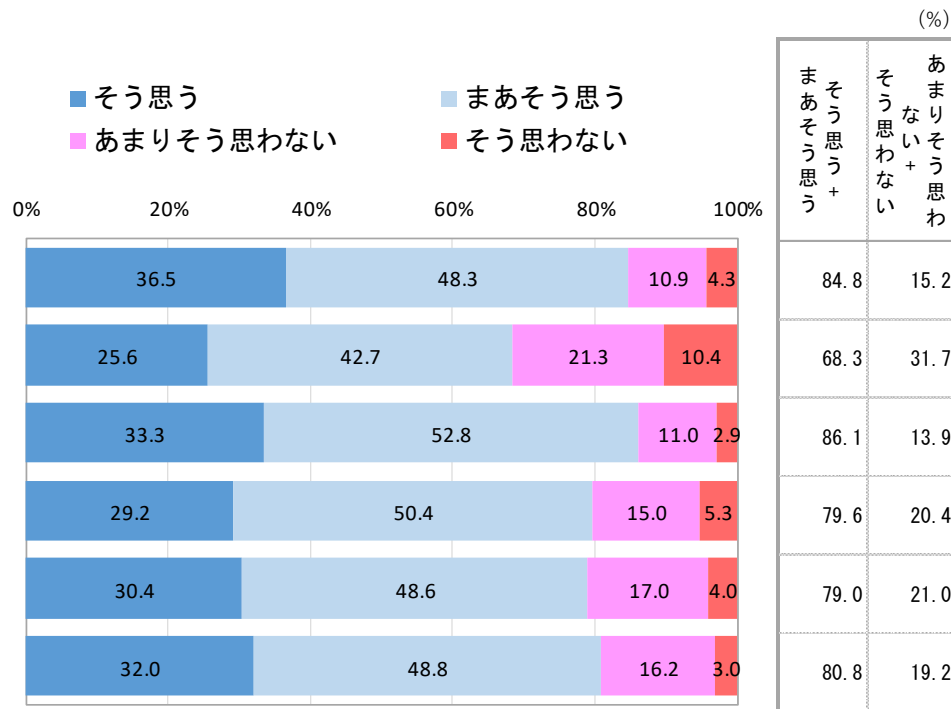
20s未満

- ◆ 全体では、「施設は混雑しすぎている」が3.16で最も高くなっている。
- ◆ 利用施設別では、『青少年体育館』の「更衣室が使いやすい」の満足度が2.45と特に低くなっている。
- ◆ 年代別では、『50代～60代』『70代以上』はほとんどの項目での満足度が3.00を下回り、他の年代と比べて低くなっている。特に「トイレが使いやすい」は『50代～60代』で2.45と特に低くなっている。

3-16. 「清掃や手入れの状況」の評価(単純集計)

Q11 本日利用した施設の「施設・設備」、「清掃や手入れの状況」、「職員」、「情報提供」、「利用料金」についてはいかがでしたか。
【清掃や手入れの状況について】

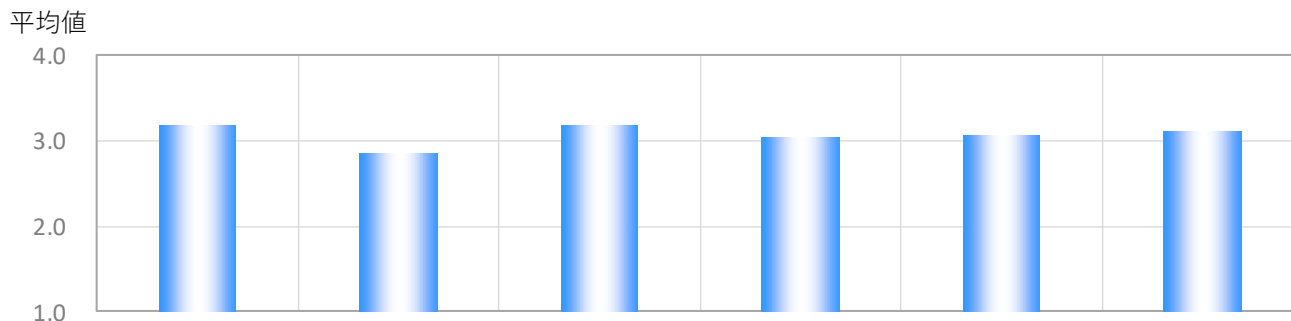
	全体	そう思う	まあそう思う	あまりそう 思わない	そう 思わない
a) 清掃・整理整頓が行き届いている	348	36.5	48.3	10.9	4.3
b) 設備・備品の手入れ・修理が行き届いている	328	25.6	42.7	21.3	10.4
c) 入り口やホールが清潔になっている	345	33.3	52.8	11.0	2.9
d) トイレが清潔になっている	339	29.2	50.4	15.0	5.3
e) 更衣室が清潔になっている	276	30.4	48.6	17.0	4.0
f) 敷地内樹木の手入れが行き届いている	297	32.0	48.8	16.2	3.0



- ◆ 『清掃・整理整頓が行き届いている』『入り口やホールが清潔になっている』『敷地内樹木の手入れが行き届いている』は、「そう思う」と「まあそう思う」の比率の合計が8割を超えて、高い満足度を示している。
- ◆ 一方、『設備・備品の手入れ・修理が行き届いている』『トイレが清潔になっている』『更衣室が清潔になっている』の「そう思わない」と「あまりそう思わない」の比率の合計が2割を超えており、改善すべき点があると考えられる。

3-17. 「清掃や手入れの状況」の評価(クロス集計)

Q11 本日利用した施設の「施設・設備」、「清掃や手入れの状況」、「職員」、「情報提供」、「利用料金」についてはいかがでしたか。
【清掃や手入れの状況について】



		a) 清掃・整理整頓が行き届いている	b) 設備・備品の手入れ・修理が行き届いている	c) 入り口やホールが清潔になっている	d) トイレが清潔になっている	e) 更衣室が清潔になっている	f) 敷地内樹木の手入れが行き届いている
	全体	3.17	2.84	3.17	3.04	3.05	3.10
利用施設別	市民体育館	3.13	2.80	3.14	3.00	3.07	3.04
	青少年体育館	3.38	2.98	3.24	3.18	2.93	3.33
年代別	20代以下	3.42	3.39	3.51	3.16	3.50	3.50
	30代～40代	3.21	3.00	3.21	3.05	3.11	3.14
	50代～60代	3.09	2.69	3.14	2.99	2.96	3.10
	70代以上	3.15	2.72	3.08	3.03	2.96	2.98

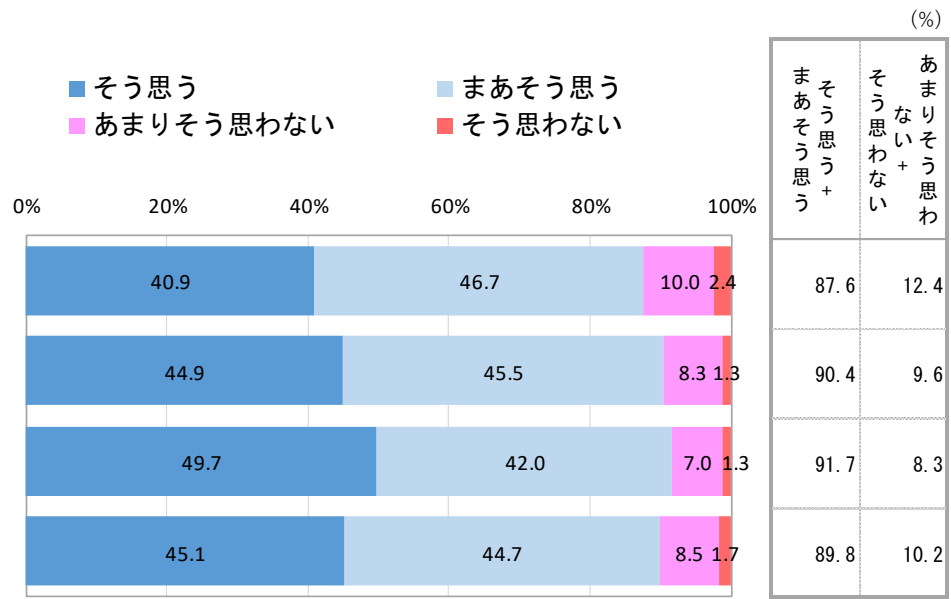
※加重平均: 「そう思う」=4、「まあそう思う」=3、「あまりそう思わない」=2、「そう思わない」=1としたときの平均点

- ◆ 全体では、「清掃・整理整頓が行き届いている」と「入り口やホールが清潔になっている」が3.17で高い。
- ◆ 年代別では、『50代～60代』『70代以上』の「設備・備品の手入れ・修理が行き届いている」「更衣室が清潔になっている」の満足度が3.00を下回り、評価がやや低くなっている。

3-18. 「職員」の評価(単純集計)

Q11 本日利用した施設の「施設・設備」、「清掃や手入れの状況」、「職員」、「情報提供」、「利用料金」についてはいかがでしたか。
【職員について】

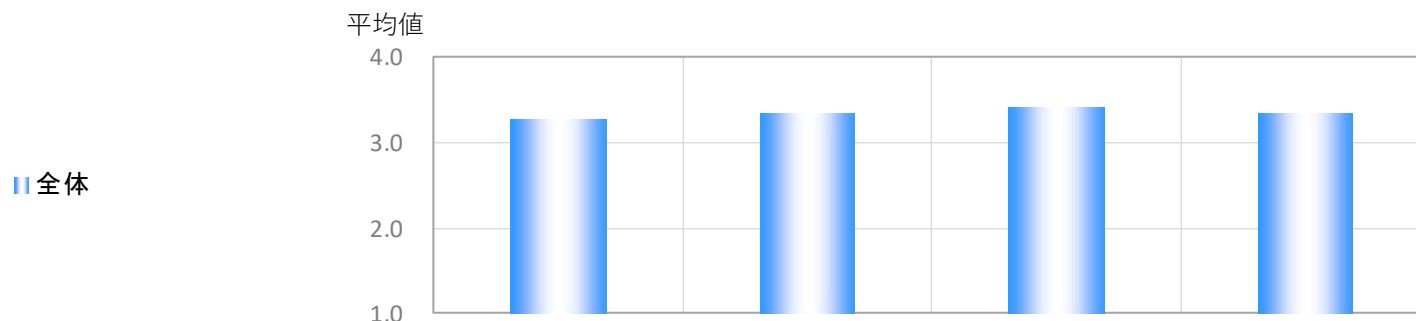
	全体	そう思う	まあそう思う	あまりそう 思わない	そう 思わない
a) 職員の人数や配置が適切	291	40.9	46.7	10.0	2.4
b) 職員の対応が適切	312	44.9	45.5	8.3	1.3
c) 職員の接客態度が親切で丁寧	314	49.7	42.0	7.0	1.3
d) 職員の説明がわかりやすい	295	45.1	44.7	8.5	1.7



◆ 『職員の対応が適切』『職員の接客態度が親切で丁寧』は、「そう思う」と「まあそう思う」の比率の合計が9割を超えて、高い満足度を示している。

3-19. 「職員」の評価(クロス集計)

Q11 本日利用した施設の「施設・設備」、「清掃や手入れの状況」、「職員」、「情報提供」、「利用料金」についてはいかがでしたか。
【職員について】



		a) 職員の人数や配置が適切	b) 職員の対応が適切	c) 職員の接客態度が親切で丁寧	d) 職員の説明がわかりやすい
全体		3.26	3.34	3.40	3.33
利用施設別	市民体育館	3.22	3.29	3.37	3.28
	青少年体育館	3.36	3.46	3.48	3.44
年代別	20代以下	3.58	3.65	3.68	3.72
	30代～40代	3.25	3.34	3.38	3.26
	50代～60代	3.22	3.26	3.36	3.22
	70代以上	3.20	3.31	3.37	3.33

※加重平均: 「そう思う」=4、「まあそう思う」=3、「あまりそう思わない」=2、「そう思わない」=1としたときの平均点

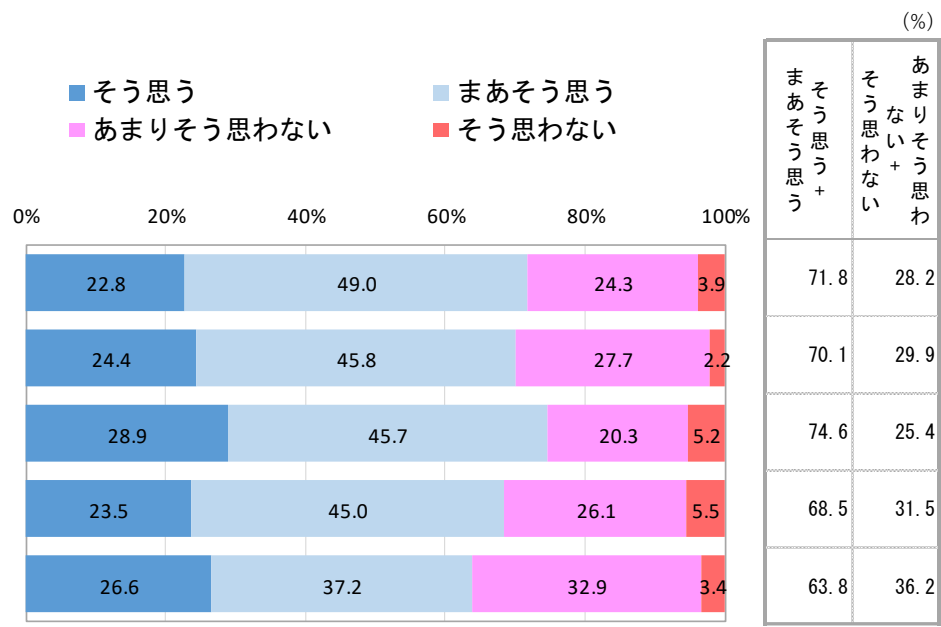
◆ 全体では、全項目で3.00を超えており、「職員の接客態度が親切で丁寧」が3.40と最も高くなっている。

3-20. 「情報提供」の評価(単純集計)

Q11 本日利用した施設の「施設・設備」、「清掃や手入れの状況」、「職員」、「情報提供」、「利用料金」についてはいかがでしたか。
【情報提供について】

(%)

	全体	そう思う	まあそう思う	あまりそう 思わない	そう 思わない
a) 施設からのお知らせが充実している	259	22.8	49.0	24.3	3.9
b) 利用案内が充実している	271	24.4	45.8	27.7	2.2
c) 落とし物案内が充実している	232	28.9	45.7	20.3	5.2
d) 施設のホームページが充実している	238	23.5	45.0	26.1	5.5
e) 団体紹介などが役に立っている	207	26.6	37.2	32.9	3.4

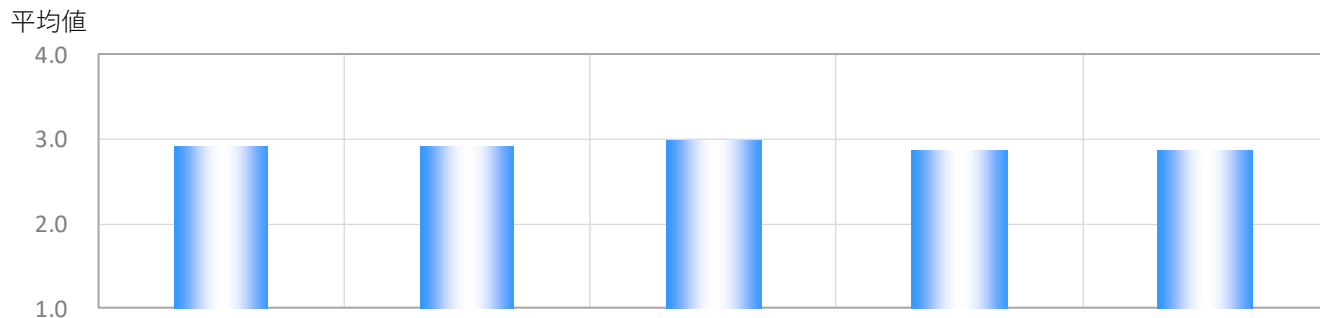


◆ 『施設からのお知らせが充実している』『利用案内が充実している』『落とし物案内が充実している』は、「そう思う」と「まあそう思う」の比率の合計が7割を超え、一定の満足度を示している。

◆ すべての項目で「そう思わない」と「あまりそう思わない」の比率の合計が2割を超え、改善すべき点もあると考えられる。

3-21. 「情報提供」の評価(クロス集計)

Q11 本日利用した施設の「施設・設備」、「清掃や手入れの状況」、「職員」、「情報提供」、「利用料金」についてはいかがでしたか。
【情報提供について】



		a) 施設からのお知らせが充実している	b) 利用案内が充実している	c) 落とし物案内が充実している	d) 施設のホームページが充実している	e) 団体紹介などが役に立っている
全体		2.91	2.92	2.98	2.87	2.87
利用施設別	市民体育館	2.90	2.92	2.94	2.86	2.91
	青少年体育館	2.83	2.76	3.03	2.80	2.60
年代別	20代以下	3.48	3.46	3.35	3.55	3.54
	30代～40代	2.91	2.85	3.03	2.79	2.92
	50代～60代	2.79	2.80	2.78	2.65	2.68
	70代以上	2.83	2.87	3.00	2.86	2.76

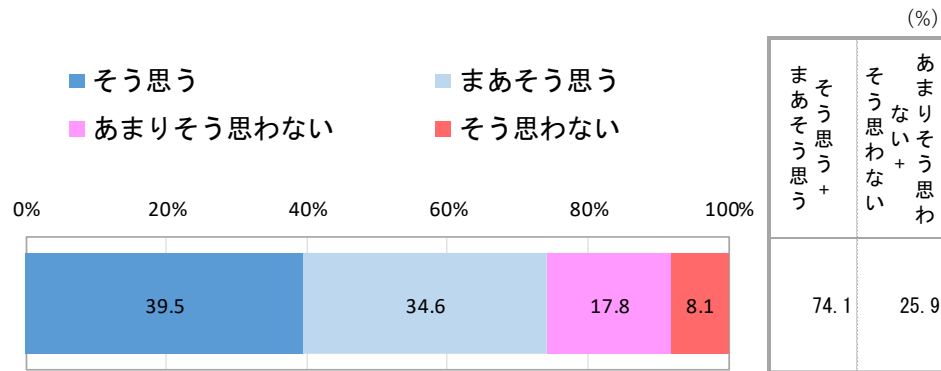
※加重平均: 「そう思う」=4、「まあそう思う」=3、「あまりそう思わない」=2、「そう思わない」=1としたときの平均点

- ◆ 全体では、「落とし物案内が充実している」が2.98と最も高くなっている。
- ◆ 年代別では、『50代～60代』は全ての項目で3.00を下回り、他の年代と比べて満足度が低くなっている。

3-22. 「利用料金」の評価(単純集計)

Q11 本日利用した施設の「施設・設備」、「清掃や手入れの状況」、「職員」、「情報提供」、「利用料金」についてはいかがでしたか。
【利用料金について】

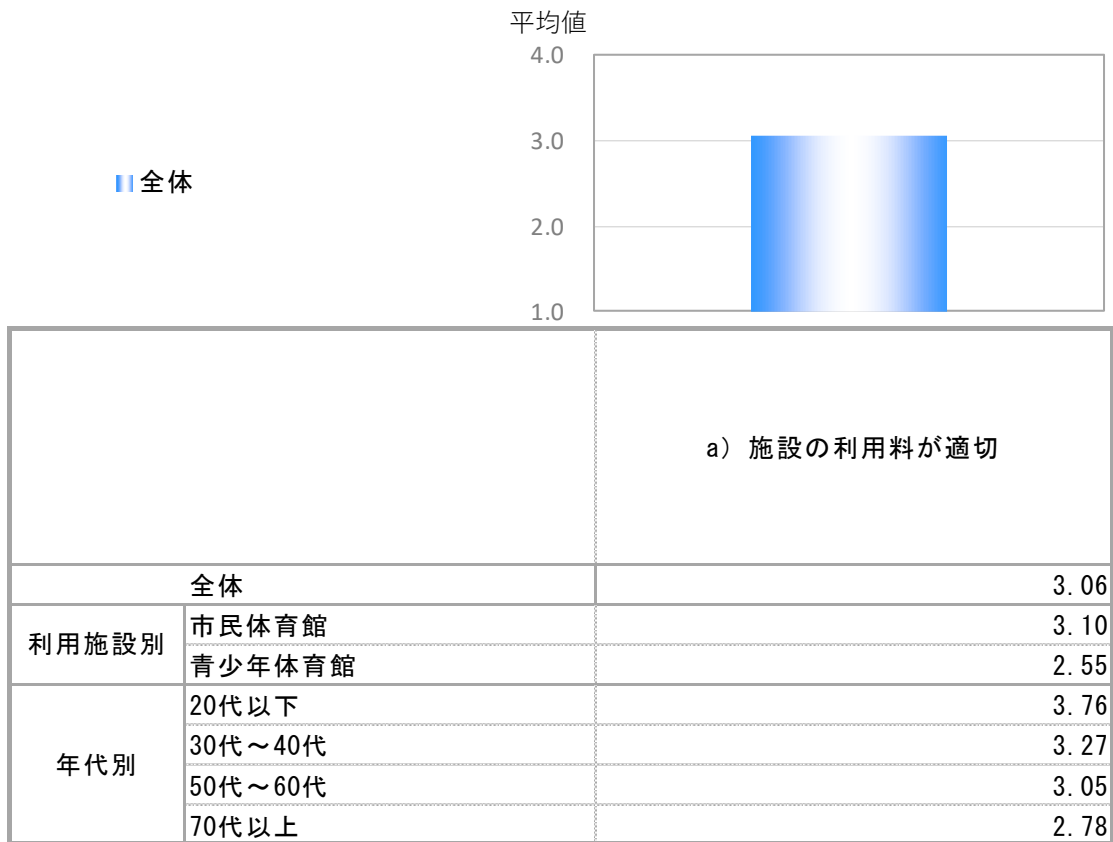
	全体	そう思う	まあそう思う	あまりそう 思わない	そう 思わない
a) 施設の利用料が適切	309	39.5	34.6	17.8	8.1



◆ 『施設の利用料が適切』は、「そう思わない」と「あまりそう思わない」の比率の合計が25.9%と2割を超え、不満がやや高くなっている。

3-23. 「利用料金」の評価(クロス集計)

Q11 本日利用した施設の「施設・設備」、「清掃や手入れの状況」、「職員」、「情報提供」、「利用料金」についてはいかがでしたか。
【利用料金について】

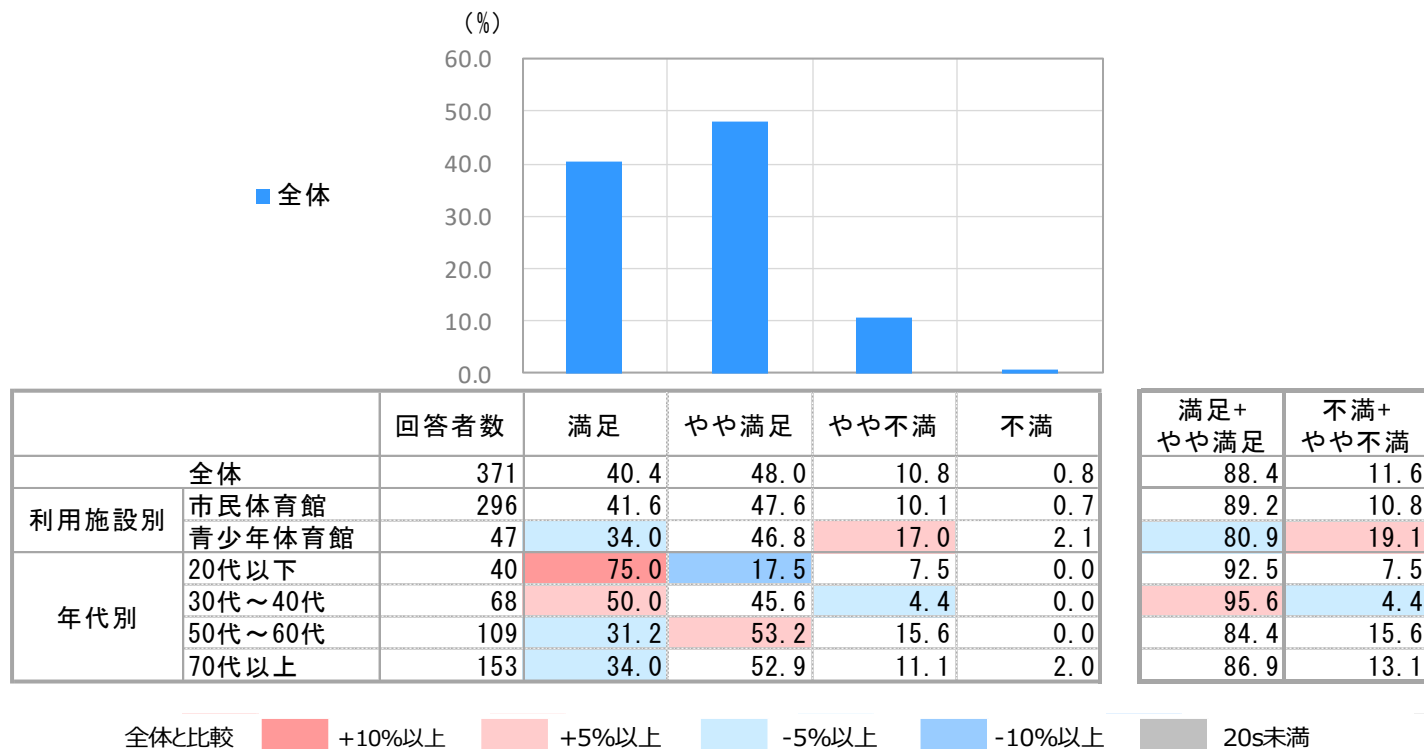


※加重平均: 「そう思う」=4、「まあそう思う」=3、「あまりそう思わない」=2、「そう思わない」=1としたときの平均点

- ◆ 利用施設別では、『青少年体育館』は『市民体育館』よりも満足度が低く、2.55となっている。
- ◆ 年代別では、『70代以上』では2.78となっており、他の年代と比べて満足度が低くなっている。

3-24. 総合満足度

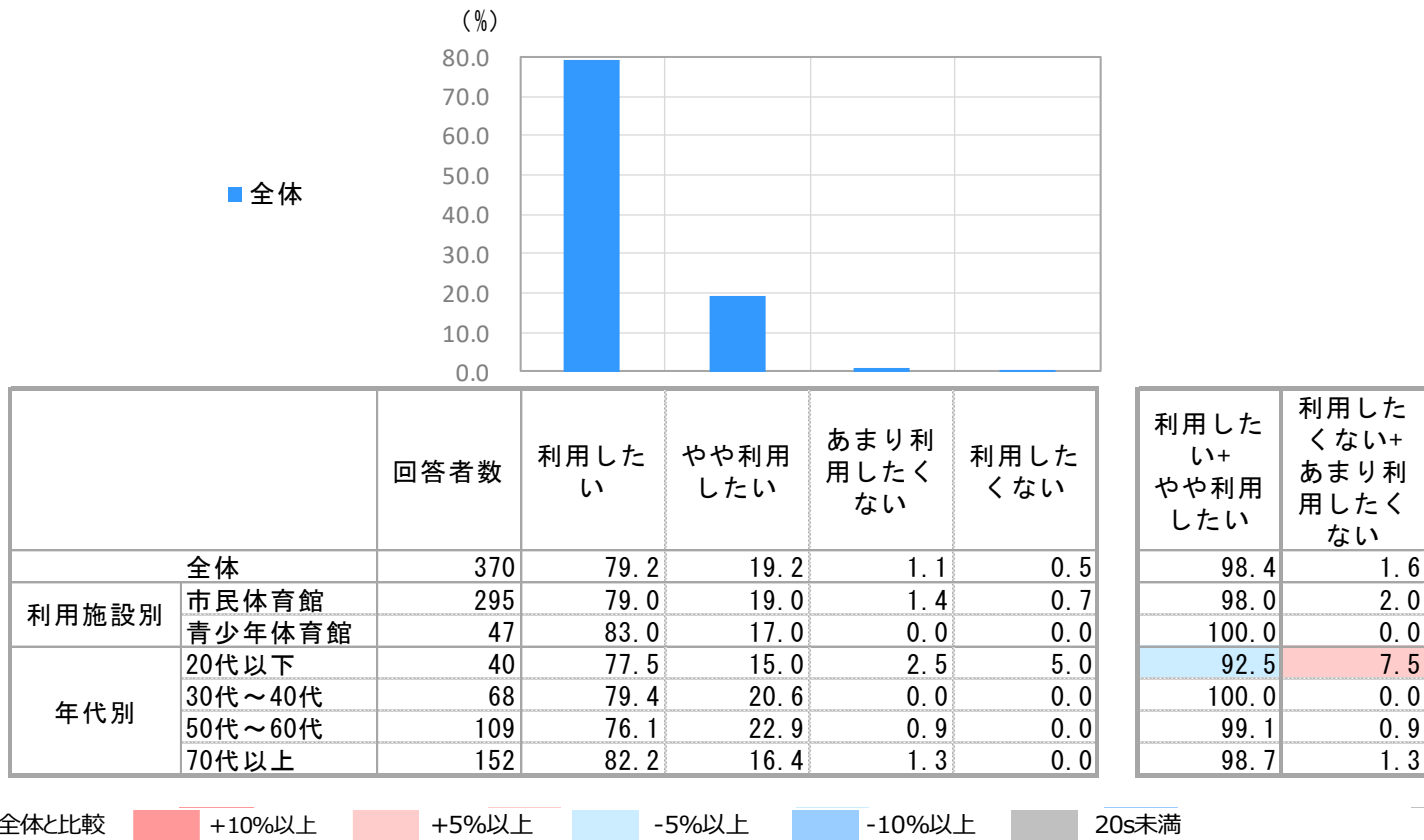
Q12 あなたは、本日利用した施設を総合的にどのように感じましたか。



- ◆ 全体では、「満足」と「やや満足」の比率の合計が88.4%と高い満足度を示している。「不満」と「やや不満」の比率の合計は11.6%と約1割みられ、満足度は高いものの改善の余地もあると考えられる。
- ◆ 利用施設別では『市民体育館』は「満足」と「やや満足」の比率の合計が89.2%と非常に高い満足度を示している。一方で『青少年体育館』では80.9%と、『市民体育館』と比べてやや低くなっている。
- ◆ 年代別では、年代が若いほど満足度が高くなっている。

3-25. 継続利用意向

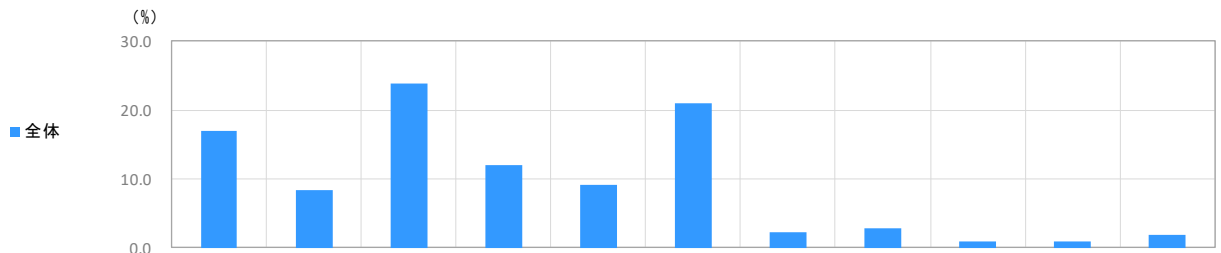
Q13 あなたは、本日利用した施設を今後も引き続き利用したいと思いますか。



- ◆ 全体では、「利用したい」と「やや利用したい」の比率の合計が98.4%と非常に高い継続利用意向を示している。
- ◆ 年代別では、『30代～40代』は「利用したい」と「やや利用したい」の比率の合計が100.0%で、今後利用したくないとの回答はみられなかった。

3-26. 推奨意向(ネットプロモータースコア:NPS)

Q14 あなたは、【佐倉市民体育館・青少年体育館】を利用することを友人や知人にお勧めする可能性はありますか。



	回答者数	10点	9点	8点	7点	6点	5点	4点	3点	2点	1点	0点
全体	358	17.0	8.4	23.7	12.0	9.2	20.9	2.2	2.8	0.8	0.8	2.0
利用施設別												
市民体育館	286	16.8	7.7	23.8	12.9	9.1	21.0	1.7	2.8	1.0	1.0	2.1
青少年体育館	44	6.8	13.6	22.7	9.1	13.6	22.7	4.5	4.5	0.0	0.0	2.3
年代別												
20代以下	40	32.5	10.0	15.0	17.5	5.0	17.5	2.5	0.0	0.0	0.0	0.0
30代~40代	65	23.1	4.6	41.5	6.2	9.2	10.8	0.0	1.5	1.5	0.0	1.5
50代~60代	109	12.8	12.8	19.3	12.8	10.1	23.9	2.8	2.8	0.9	1.8	0.0
70代以上	143	13.3	6.3	21.7	12.6	9.8	23.8	2.8	4.2	0.7	0.7	4.2

推奨者	中立者	批判者	NPS
25.4	35.8	38.8	-13.4
24.5	36.7	38.8	-14.3
20.5	31.8	47.7	-27.3
42.5	32.5	25.0	17.5
27.7	47.7	24.6	3.1
25.7	32.1	42.2	-16.5
19.6	34.3	46.2	-26.6

全体と比較 ■ +10%以上 ■ +5%以上 ■ -5%以上 ■ -10%以上 ■ 20s未満

※「薦める可能性が非常に高い=10点」~「薦める可能性がまったくない=0点」

ネットプロモータースコアとは、
 推奨意向の有無を10点から0点までで採点してもらい、0~6点と採点した人を「批判者」、7~8点を「中立者」、9~10点を「推奨者」と位置づけ、「推奨者」の割合から「批判者」の割合を引いて算出します。
 満足度の指標として、一般的な4段階評価では、「不満」または「やや不満」と答える人の比率が少なく、時系列の変化や属性による差異が見えにくくなる傾向がありますが、ネット・プロモータースコアは4段階評価に比べて回答が分散する傾向にありその欠点を補ってくれるものです。
 NPSは一般的にマイナスなど低い値で算出されますが、「推奨者」を増やす(=NPSを上げる)ための取り組みを検討していく上での重要な指標です。

- ◆ 推奨意向の全体の得点を見ると、最も高いのは「8点」の23.7%、「0点」は2.0%であった。
- ◆ ネットプロモータースコアは、推奨者(10点・9点)25.4 - 批判者(6~0点)38.8 = NPS -13.4となっている。

3-27. 意見・要望(1)

Q15 最後に、本日利用した施設に対して、ご意見ご要望があればご自由にご記入ください。

意見・要望	性別	年齢	利用施設
いつも、ありがとうございます。皆様の対応がいつも丁寧で行く度に笑顔になれます。これからもよろしくお願いします。	男性	19歳以下	市民体育館
移動式の羽床（体操場のような）があったら非常にうれしいです。	男性	19歳以下	市民体育館
満足しました。	男性	19歳以下	市民体育館
ありがとう	男性	19歳以下	市民体育館
いつも利用させていただきありがとうございます。受付の方や巡回の方々、とても丁寧な対応で気持ちよく使わせて頂いております。今後ともよろしくお願いいたします。	男性	20～29歳	市民体育館
コロナの影響により、体重計の利用が出来なくなったのですが、コロナ5類に移行したので再度体重計の利用をしてほしいです。	男性	20～29歳	市民体育館
トレーニング室の市内料金がとても安くとても助かっています。	男性	20～29歳	市民体育館
いつもありがとうございます。	男性	20～29歳	市民体育館
インボディ検査ができる機会を置いて欲しいです。1階当たりの料金を払っても使います。	男性	30～39歳	市民体育館
40キロダンベルを置いてほしい。高重量ダンベルを使いたいです。	男性	40～49歳	市民体育館
トレーニングルームの空調（冬が寒すぎる）ダンベル重量を充実～45kgまで。トレーニングルームの拡大	男性	40～49歳	市民体育館
とても利用しやすく穴場で助かります。	男性	40～49歳	市民体育館
空いているのでよかった。	男性	40～49歳	市民体育館
友人や知人にすすめないのは、自分が予約できなくなるからです。施設 設備 職員様の対応や状況には大変満足しております。ありがとうございます。	男性	40～49歳	市民体育館
トレーニング室は冬はかなり寒いです。もう少し暖かくして下さい。	男性	40～49歳	市民体育館
トレーニング室の設備が故障したままのものがあるので修理してもらえるとありがたいです。	男性	40～49歳	市民体育館
トレーニングルームのマナーが悪い人がいる。	男性	40～49歳	市民体育館
トレーニングマシンの調整などを早めに行っていたら、使えないものをつくらないようお願いしたいです。	男性	40～49歳	市民体育館
トレーニング設備の清掃、いつもありがとうございます。可能であれば、ふだん清掃しない箇所も清掃お願いしたいです。	男性	40～49歳	市民体育館
重量がもう少しほしい	男性	50～59歳	市民体育館

意見・要望	性別	年齢	利用施設
卓球室が日中まぶしい カーテンがあると100点	男性	50～59歳	市民体育館
夏エアコンがはやりとても助かる。（トレーニング）洗面所にハンドソープがあると良いと思う。トイレのスリッパはつかいづらい。	男性	50～59歳	市民体育館
トレーニングルームに、「各機器はゆずりあってご利用ください」等を表示されているが、1つのトレーニングマシンを1時間以上使う人や、トレーニング施設で座って休んでいる人がいる。2時間と時間が決められている中で、1時間以上使われるとそのマシンが使えなくなる。	男性	50～59歳	市民体育館
引き続き変わらぬ親切なスタッフさんに頑張って頂きたいと思います。いつも気持ち良く使わせて頂き有難うございます。	男性	50～59歳	市民体育館
トレーニング室のランニングマシンにテレビもしくは映像が流れるものがほしい。ただ走っているとたいくつになりやめてしまうことがある。テレビなら仕事上の情報収集にも役立つ	男性	50～59歳	市民体育館
①更衣室が寒い（夏は？）暖房を入れて欲しい。更衣、シャワーの際、裸になるし、汗も冷える。着替えの際のヒートショックでの心筋梗塞など、トイレ、更衣室（シャワー室）は暖かくないとならないし、市民の健康維持の為の施設なのに寒くてショック死したり、具合悪くなどするのも、本末転倒ですから、暖房をトイレ、更衣室には付けて下さい。	男性	50～59歳	市民体育館
トレーニングルームのダンベルを増やして欲しいです。EZバー用のプレートを増やして欲しいです。ラットプルダウン用のアタッチメントを増やして欲しいです。（マグリップなど）	男性	50～59歳	市民体育館
トイレをもう少しキレイにして欲しいです。ヒザが悪いので和式が使えません。ウオッシュレットをつけて欲しいです。	男性	50～59歳	市民体育館
・トレーニング室で無駄に携帯をいじって長時間使えない時がある。スマホ禁止にしてほしい。・空手で剣道場を利用します。武道場で靴をはいて行う利用には疑問。やめてほしい	男性	50～59歳	市民体育館
* 利用後モップで清掃するが、モップのゴミがアリーナに残っている。施設を管理する方は点検してほしい。モップを収納する器具が1本セットすると他のモップが全部倒れる、新しい器具を設置してほしい。 * 器具庫の整理整頓をお願いします。汚い	男性	60～69歳	市民体育館
トレーニング室のマシンがベンチに片寄っているので、もっとバラエティにしてほしい。スペースが狭い	男性	60～69歳	市民体育館

3-28. 意見・要望(2)

Q15 最後に、本日利用した施設に対して、ご意見ご要望があればご自由にご記入ください。

意見・要望	性別	年齢	利用施設
照明が暗い	男性	60～69歳	市民体育館
利用時間ぎりぎり迄使用している団体がある。利用時間の終了時間はソウジ後片付けも含めた時間ではないのでしょうか	男性	60～69歳	市民体育館
トレーニング室に踏み台がほしい 鉄アレイで10kgの上が14kgとなり重いので 12kgのアレーがあれば嬉しい	男性	70歳以上	市民体育館
弓道場の安土付近のカーペットの損傷が激しいのですが管理者側で適度な頻度で更新して頂ければ幸いです。弓道連盟さんが一生懸命、案土を含めてメンテナンスしているようですが、これも本来管理（施設提供側でメンテナンスして頂く項目かと思えます。	男性	70歳以上	市民体育館
①トレーニング室の器具の間隔が、もう少し広い方がよいと思います。準備運動をするマットとウォーキングマシンの間隔を広げて欲しい。通りづらい時があります。 全体的には大変満足しております。	男性	70歳以上	市民体育館
①個人利用について、予約時間は9時～11時と言うようにして頂けると有難い。10時～12時等となると前後の1時間づつでは利用し難い。予約するにタッチの差で使用出来ない事となり、予約を諦めざるを得ない事が有り、少しでも多くの方が利用出来ればと思います。	男性	70歳以上	市民体育館
照明が暗い。	男性	70歳以上	市民体育館
トレーニング室を利用していますが背が低いので、踏み台がないのであまり利用出来ないマシンがあるので購入していただくとありがたいです。	男性	70歳以上	市民体育館
現状維持	男性	70歳以上	市民体育館
卓球場に休憩用の椅子が欲しい。なぜ置いていないのか不思議である。予約システム変更を検討して欲しい。当日のTEL予約でも良いが利用させていただいた時に次回予約をしたいと思う。	男性	70歳以上	市民体育館
使用料が高い	男性	70歳以上	市民体育館
駅から遠くて、少し利用しにくいので、バス停等を作ってほしいです。	女性	19歳以下	市民体育館
・体育館の前にバス停がほしいです！！ ・トイレが狭いです。 ・倉庫から荷物が取りづらいです。	女性	19歳以下	市民体育館
・倉庫にある荷物が出しづらい！ ・床がすべる ・バス停を作ってほしい ・トイレはせまい	女性	19歳以下	市民体育館
営業時間が長い。 暖房設備を充実してほしい。	女性	19歳以下	市民体育館
床がすべる！暖房・冷房をつけて トイレがせまい！倉庫が暗くて、こわい！無料の水はとも良いです！倉庫から荷物が出しづらい！ 駅近かバスをとおしてほしかった！周りが暗い（夜） 営業時間が長い。	女性	19歳以下	市民体育館

意見・要望	性別	年齢	利用施設
・床がすべり過ぎて。すぐ転びそうになる。 ・トイレが少しせまい。 ・駅から近くて良かった。 ・夜になると周りが少し暗い。 ・暖房や冷房が適切にしてほしい。	女性	19歳以下	市民体育館
・ダンベルの重さをもっと増やして欲しい。 ・ダンベルでトレーニングする際のベンチが欲しい ・身長が足りない人間の台が欲しいです。（懸垂など）	女性	19歳以下	市民体育館
電話でのやり取りに関して全てこちらが悪いような言い方をされて非常に不愉快でした。後から使う方の圧がすごくて時間までできませんでした。あやまるのは職員さんではなく、かんとくとかコーチでは？	女性	20～29歳	市民体育館
これからも利用していきます	女性	20～29歳	市民体育館
いつもありがとうございます。	女性	30～39歳	市民体育館
トレーニング室をよく利用させて頂いております。たまに器具やマシンを独占している方がチラチラいらっしやいます。そう言った方に声掛けをしているのかが、まよい。結局使えずじまいになってしまった時がありました。 上記になった場合の対処方などがあれば、掲示して下さいありがたいです。（例えば上記の方がいらっしやれば管理者まで。などポスターを貼ってくださいなど）	女性	30～39歳	市民体育館
トイレをきれいにしてほしい・柔道場の電パがないのをどうにかしてほしい。	女性	30～39歳	市民体育館
*アリーナ内モップのほこりがアリーナ内に落ちている。器具庫の清掃が悪い・点検がされてない！*最近受付にあった呼び鈴がなくなっている・中に職員がいるのに気付いてくれない（特に昼間の男性社員）*忘れ物の看板がなくなっている。以前は確認できた。	女性	30～39歳	市民体育館
シャトルが見えにくい（白がかぶる）それ以外は良い	女性	40～49歳	市民体育館
①照明を直して欲しい。	女性	40～49歳	市民体育館
駐車場が夜暗くて危ないので、明るくして欲しい	女性	40～49歳	市民体育館
インターネットの受付がわかりずらいかも。 体育館へ、利用すること為に登録をしている団体が予約する時、有線されることを希望します。	女性	40～49歳	市民体育館
今後使用不可期間がある。工事期間が長く感じるが。必要な期間なのか ・ ・	女性	40～49歳	市民体育館
夏の暑さ対策（アリーナや2階）もう少しなんとかならないか。冷房をつけても効いてくるのが1時間以上後では料金を払って使うか ・ ・ 2階の階段上（玄関）の窓を日中から開けて風を入れて貰うなど行ってもらえないだろうか。	女性	40～49歳	市民体育館
トレーニングルームの機器が故障しているのに、一か月以上経ってもなおっていない。またほこりも目立つ。それらを改善して頂きたい。	女性	50～59歳	市民体育館

3-29. 意見・要望(3)

Q15 最後に、本日利用した施設に対して、ご意見ご要望があればご自由にご記入ください。

意見・要望	性別	年齢	利用施設
①トイレが狭い。 ②駐車場：ジャリの水捌けが悪い。 ③利用料が高くなったのに設備は特に改善されていない。	女性	50～59歳	市民体育館
照明をもう少し明るくして欲しいです。	女性	50～59歳	市民体育館
照明が暗い	女性	50～59歳	市民体育館
アスファルトの駐車場の白線が消えているので、少し停めづらいです。となりの境目がわかるようにしてほしいです。	女性	50～59歳	市民体育館
暑い時期の冷房代が高すぎる。その割に効きが悪く暑かった。近年の暑さは危険な程異常なので、運動施設として利用しやすいよう考慮して頂けたらと思う。	女性	50～59歳	市民体育館
毎年アンケートに書いていますが、駐車場が混み過ぎていつも困ります。休日に何かの大会（子供の大会？）があると駐車に空きがなく駐車場の混雑に巻き込まれ（桜の季節は特にひどい）30分くらいぐるぐる回ったのに出るにすら出られず、車もとめられず、帰ったこともたくさんありました。イベントや大会主催者の方には言っていると窓口で聞きますが、どうにかならないのでしょうか？車の中で待っている大人がたくさんいたりします。せめてアスファルトの駐車場にはとめない、当日は駐車場を見回る等、なにかもう少し工夫して欲しいです。	女性	50～59歳	市民体育館
*いつも親切にしてくださいありがとうございます。 *前と違って予約しないで利用できる様になったので良かったです。（トレーニング室）	女性	50～59歳	市民体育館
室内の電気はつけっぱなしなのか？気になっている。全体的に寒そうだし暗い印象。*下の階のトイレを直してほしい（洋式）	女性	60～69歳	市民体育館
アリーナ半面ですが、照明をもう少し明るくしてほしいです。（バドミントンで利用）	女性	60～69歳	市民体育館
卓球室のしきりをもっと丈夫なものにして欲しい（運びやすいもの）	女性	60～69歳	市民体育館
真夏にエアコンとは言いませんが、大型扇風機設置して熱中症対策して下さい。	女性	60～69歳	市民体育館
①天気の悪い日は、暗いので早めに電気をつけて欲しいです。（剣道場・柔道場） ②トイレを新しくして欲しいです。	女性	60～69歳	市民体育館
①冬は寒いので暖房を適度な温度設定にして欲しい。	女性	60～69歳	市民体育館
備品（扇風機・鏡）のメンテナンスが必要。音がする。タイヤがきしむ。	女性	60～69歳	市民体育館
時間前に暗いので電気をつけて頂きたいです。	女性	60～69歳	市民体育館
柔道場の壇上に蛍光灯をつけて下さい	女性	60～69歳	市民体育館

意見・要望	性別	年齢	利用施設
団体（大会など）利用駐車場やロビーが混雑することがあり、グループのメンバーが駐車場に困った。事前に受付で教えて欲しいです。	女性	60～69歳	市民体育館
同じ武道場として柔道場は神棚があり、剣道場にはないのはなぜですか？剣道場にある畳の床がほこりだらけで残念です。下の道場への表示がわかりにくいです。	女性	60～69歳	市民体育館
○剣道場を利用している自分たちの団体は、使用後にかならずモップで清掃しているが、前に使用していた団体が使用後清掃していないため、ゴミなど落ちていて使用前にも清掃せざるをえないことがあった。管理する方々や各使用者、使用団体に使用後の清掃を徹底させていただきたい。	女性	60～69歳	市民体育館
駐車場のラインが薄かったり、消えていて止めづらい。剣道場の天井がくもの巣が多くて気持ち悪い	女性	60～69歳	市民体育館
BGMが流れてると良いと思います。	女性	60～69歳	市民体育館
弓道場は奥行30m以上あるのに天井下に家庭用換気扇1つしかないのが、空気の流れを考えた場合気になります。矢道脇の土砂ですが、以前にどうなっていたのか掘り起こした人が翌日目が腫れお岩さんのようになり、それから誰もいじらなくなったのですが、土砂を替えられないなら何かで全体を覆って頂きたいと思います。	女性	60～69歳	市民体育館
卓球室の小窓からの光で、ボールが見えないので、暗いビニールか何かでおおって下さい	女性	60～69歳	市民体育館
床がプカプカしている場所がある。ワックスのため滑り過ぎる 開脚運動がやりにくい（剣道場）	女性	60～69歳	市民体育館
トイレに荷物をおけるといいです	女性	70歳以上	市民体育館
トイレは清潔だが、洋式をふやしてほしい	女性	70歳以上	市民体育館
卓球室においてある青い仕切りが、倒れやすいので困っています。	女性	70歳以上	市民体育館
近くにありパーキングも多いので心配ありません。有難いことです。	女性	70歳以上	市民体育館
清掃がゆき届いていて気持ちよく利用させて戴いております。	女性	70歳以上	市民体育館
Q2に80才以上があると良い。	女性	70歳以上	市民体育館
お手洗いをもっと良くして欲しい。	女性	70歳以上	市民体育館
用具が古くなって使いにくい。	女性	70歳以上	市民体育館
夏は非常に暑く、冬はかなり寒い。空調をしっかり効くようにして欲しい。	女性	70歳以上	市民体育館
更衣室の水道が使えなくなって随分経ちますが、何故、直らないのでしょうか。	女性	70歳以上	市民体育館

Q15 最後に、本日利用した施設に対して、ご意見ご要望があればご自由にご記入ください。

意見・要望	性別	年齢	利用施設
いつまでも更衣室洗面所、不備なのか。どう言う理由か。何年も何年もではおかしいじゃないの。	女性	70歳以上	市民体育館
・トイレに便座除菌が欲しいです。・駐車場、雨の時、水溜まり、デコボコ有り。	女性	70歳以上	市民体育館
トイレの便座除菌が欲しい。	女性	70歳以上	市民体育館
Q11使用料金は会計係が支払っているので、分からない。剣道場周囲に埃が溜まっている。	女性	70歳以上	市民体育館
①満足しています。	女性	70歳以上	市民体育館
①改修(改築)等、色々出ていますが、価格高騰(先近)につき、再度、考えが必要。場所(それぞれの)の補修などで対応する。(国の補助金の利用含む) また、使えなくなった時の代替場所、示す必要有り。②高齢者の参加については、介護予防と考え、利用料等を再考するべし。③毎年、アンケートを出していますが、いって一方通行です。はて????	女性	70歳以上	市民体育館
①施設利用料(暖房・冷房)等、もう少し安いといいな。	女性	70歳以上	市民体育館
全体的に老朽化しているので仕方がないところも多々ある。トイレも洋風にしたがせまい。	女性	70歳以上	市民体育館
和式トイレを洋式にしてほしい。窓口対応はまちがいをなくしてほしい。	女性	70歳以上	市民体育館
女子トイレの和式トイレは、今時ない所が多いです。ぜひ洋式トイレに変えていただきたいです。10年体育館を利用させていただいていますが全然変えていただけないのはなぜでしょうか?	女性	70歳以上	市民体育館
柔道場の床の間 けいこうとうの電球を取り付けて欲しい。毎回アンケートに記入しているが希望を聞いてもらえず残念	女性	70歳以上	市民体育館
トイレの設備は改良して下さい。	女性	70歳以上	市民体育館
虫が出ることもあります。柔道場、柔道場小上がりに照明ほしい。	女性	70歳以上	市民体育館
駅から坂道なので、バスで来れるよう、考えて欲しい。	女性	70歳以上	市民体育館
柔道場の壇上の電気をつけて下さい。	女性	70歳以上	市民体育館
駐車場の区切りのラインをわかりやすくしてほしいです。冷暖房費を30分区分切りにしてほしいです。	女性	70歳以上	市民体育館
電気が暗い!	女性	70歳以上	市民体育館
一階のトイレに洋式を増やしてほしい。	女性	70歳以上	市民体育館
床をかけるモップがいつもきたない。	女性	70歳以上	市民体育館
時々フロアーがつるつるで足が滑って運動がしづらい時があります。ワックスの量を加減して頂けると助かります。	女性	70歳以上	市民体育館

意見・要望	性別	年齢	利用施設
駐車場の線が薄くなって見えづらい。	女性	70歳以上	市民体育館
大会等で駐車場の混雑が予想される時イベント関係者だけでなく、他の利用者にも前もって考えてほしい。卓球をして伝えます。①台に取り付けるネットの紐が古くなって切れたり取れてしまったものを修理して下さっているのですが、代用品で結びにくかったり、短すぎたりします。②終わった後、モップで床掃除をしますが箱の中へモップ入れ、2・3回ホコリを振り落として定位置へ置きますがホコリが飛び散っているので息を止めてします。どうにも床の方にも散ります、良い方法?	女性	70歳以上	市民体育館
エアコン使用料が他の施設より高いので、季節によってミレニアムセンター等を利用しています。鏡などのキャスト、油をさして動き易くしてもらいたい。	女性	70歳以上	市民体育館
佐倉市民体育館に冷房設備がほしいです。	女性	70歳以上	市民体育館
トイレの荷物をかけるカギがあればいい。	女性	70歳以上	市民体育館
柔道場に行くのに、エレベーターが欲しい。洋式便座を増やして欲しい。	女性	70歳以上	市民体育館
トイレの数が多くて便利だが、古いものも多く、他の町の選手達が来た時、もう少しきれいなトイレがほしい、スリッパを使わないほうがよいと思う	女性	70歳以上	市民体育館
駐車場に近い所が少ない・トイレを使いづらい	女性	70歳以上	市民体育館
毎回要望を出していますが、冷房施設の設置をお願いしたい。最近の暑さで、室内が35℃以上になり、その中での運動はきついというより、危険な状況です。多少の利用料金があっても早急に冷房改善を強く望みます。	男性	70歳以上	青少年体育館
①照明が暗い(武道は関係ないが、小さな球を扱う卓球には目に与える影響が大きい。)②シャワー室が欲しい?洋式のトイレにして欲しい	男性	70歳以上	青少年体育館
照明が暗すぎます。高齢者が多いため現在、必須項目の一つです。(LEDにすれば費用は現在よりも安価な使用料になる筈です。他市の体育館を検索してみてください。よろしく申し上げます。	男性	70歳以上	青少年体育館
1. 受付をする場所(案内)の照明が暗すぎるので、蛍光灯を増やして欲しい。2. 本来の駐車場が満室で草原の方にもちゃんと作ってほしい。	男性	70歳以上	青少年体育館
冷房を無料で利用したい。身体になにかある場合の場所がなくて。なくても身体的に死なない場所は有る。身体に負荷の具合が同じレベル(場所)であってほしいと思います。	男性	70歳以上	青少年体育館
卓球のネットを新しくしてほしい。夏は冷房をきくようにしてほしい。	男性	70歳以上	青少年体育館

3-31. 意見・要望(5)

Q15 最後に、本日利用した施設に対して、ご意見ご要望があればご自由にご記入ください。

意見・要望	性別	年齢	利用施設
体育館に冷房をいれろ！	男性	70歳以上	青少年体育館
冷暖房がないのが少々つらいです。	女性	30～39歳	青少年体育館
今年も暑い夏が多かったので、冷房の設備をいれて欲しいです。	女性	60～69歳	青少年体育館
寒暖の差が激しい。	女性	60～69歳	青少年体育館
暗いので照明を明るくしてほしいです。	女性	60～69歳	青少年体育館
シャワーが欲しい。	女性	70歳以上	青少年体育館
エアコンの設置を是非お願いします。夏の暑さはエアコンなしではかなり危険です。	女性	70歳以上	青少年体育館
卓球台のネットが全然良くないです。料金分から充実して出来る様に備品の管理をお願いしたいです。	女性	70歳以上	青少年体育館
青少年体育館の窓の鍵を取り換えてほしい	女性	70歳以上	青少年体育館
靴をはいたままで利用できるスリッパをもう1つふやしていただきたい。(女子トイレ用)	女性	70歳以上	青少年体育館
トイレが便座式になって良かったです。シャワー施設があると夏には助かります。暖房、クーラーを希望は無理でしょうね	女性	70歳以上	青少年体育館
利用料は安くなりますか？	女性	70歳以上	青少年体育館
クーラーがほしい	女性	70歳以上	青少年体育館
冷房設備がないことは全く残念です。今年の酷暑は耐えがたいものでした。是非冷房完備をよろしくお願いします。	女性	70歳以上	青少年体育館
青少年体育館の照明が暗い。高齢者が多いので明るい電気にしてほしい。出来れば冷房設備がほしい。	女性	70歳以上	青少年体育館
8月に2～3回フラフラした。3回目は死ぬかと思った。冷房を来夏からお願いします。(無料でお願いします。)	無回答	70歳以上	青少年体育館
また来ます	男性	20～29歳	無回答
時間内に利用しているのに、次の団体やとなりのサークルなどがたまにコート内に入り込んで来ることがたまにあります。	男性	30～39歳	無回答
ダンベルセットを20kg x 2、30kg x 2設置希望	男性	50～59歳	無回答
矢道が傷んでいるので、そろそろ変えてほしいです。空調はなんとかならないでしょうか？	男性	60～69歳	無回答
とにかくアリーナの照明が暗い。早くLED照明に変えてもらいたい。	男性	60～69歳	無回答
他に弓道場が無いので利用させて頂いてますが、本格的な弓道場が出来ることを希望します。	男性	70歳以上	無回答

意見・要望	性別	年齢	利用施設
トレーニング室について ①室内温度を適切に(空調管理)：冬は暖房をお願いしたい。夏の冷房は行われている。 ②トレーニング機器の使用に注意喚起を：使用後の消毒作業の徹底・すべり止めを塗った手袋でのトレーニング機器の使用禁止(素手に使用する人への配慮：べたつく・不衛生感)	男性	70歳以上	無回答

4. 質問間クロス集計

4-1. 利用施設・年代 × 施設・設備(2)

Q11 本日利用した施設の「施設・設備」、「清掃や手入れの状況」、「職員」、「情報提供」、「利用料金」についてはいかがでしたか。【施設・設備について】

f)設備や備品・消耗品が充実している g)トイレが使いやすい h)更衣室が使いやすい i)シャワー室が使いやすい

×

Q2 あなたの年齢をお答えください。

		回答者数	割合		割合	
			あまりそう 思わない	そう思わ ない	あまりそう 思わない	そう思わ ない
f) 設備や備品・消耗品が充実している	全体	318	18.9%	11.6%	18.9%	11.6%
	30代以下	50	4.0%	6.0%	4.0%	6.0%
	40代	45	17.8%	6.7%	17.8%	6.7%
	50代	49	16.3%	16.3%	16.3%	16.3%
	60代	53	35.8%	9.4%	35.8%	9.4%
g) トイレが使いやすい	全体	344	22.1%	18.9%	22.1%	18.9%
	30代以下	55	21.8%	12.7%	21.8%	12.7%
	40代	47	12.8%	10.6%	12.8%	10.6%
	50代	51	25.5%	13.7%	25.5%	13.7%
	60代	56	33.9%	26.8%	33.9%	26.8%
h) 更衣室が使いやすい	全体	281	20.3%	13.9%	20.3%	13.9%
	30代以下	49	4.1%	10.2%	4.1%	10.2%
	40代	40	17.5%	7.5%	17.5%	7.5%
	50代	48	20.8%	16.7%	20.8%	16.7%
	60代	47	36.2%	14.9%	36.2%	14.9%
i) シャワー室が使いやすい	全体	190	22.1%	14.7%	22.1%	14.7%
	30代以下	31	9.7%	12.9%	9.7%	12.9%
	40代	28	25.0%	10.7%	25.0%	10.7%
	50代	40	22.5%	12.5%	22.5%	12.5%
	60代	32	34.4%	21.9%	34.4%	21.9%
70代以上	59	20.3%	15.3%	20.3%	15.3%	

【トイレに関する女性の意見・要望抜粋】

意見・要望	性別	年齢	利用施設
・体育館の前にバス停がほしいです!! ・トイレが狭いです。 ・倉庫から荷物が取りづらいです。	女性	19歳以下	市民体育館
・倉庫にある荷物が出しづらい! ・床がすべる ・バス停を作してほしい ・トイレはせまい	女性	19歳以下	市民体育館
床がすべる! 暖房・冷房をつけて トイレがせまい! 倉庫が暗くて、こわい! 無料の水はとても良いです! 倉庫から荷物が出しづらい! 駅近かバスをおしてほしかった! 周りが暗い(夜) 営業時間が長い。	女性	19歳以下	市民体育館
・床がすべり過ぎて。すぐ転びそうになる。 ・トイレが少しせまい。 ・駅から近くて良かった。 ・夜になると周りが少し暗い。 ・暖房や冷房が適切にしてほしい。	女性	19歳以下	市民体育館
トイレをきれいにしてほしい ・柔道場の電気がないのをどうにかしてほしい。	女性	30~39歳	市民体育館
①トイレが狭い。 ②駐車場: ジャリの水捌けが悪い。 ③利用料が高くなったのに設備は特に改善されていない。	女性	50~59歳	市民体育館
室内の電気はつけっぱなしなのか? 気になっている。全体的に寒そうだし暗い印象。 * 下の階のトイレを直してほしい(洋式)	女性	60~69歳	市民体育館
トイレに荷物をおけるといいです	女性	70歳以上	市民体育館
トイレは清潔だが、洋式をふやしてほしい	女性	70歳以上	市民体育館
お手洗いをもっと良くして欲しい。	女性	70歳以上	市民体育館
いつまでも更衣室洗面所、不備なのか。どう言う理由か。 何年も何年もではおかしいじゃないの。	女性	70歳以上	市民体育館
・トイレに便座除菌が欲しいです。 ・駐車場、雨の時、水溜まり、デコボコ有り。	女性	70歳以上	市民体育館
トイレの便座除菌が欲しい。	女性	70歳以上	市民体育館
全体的に老朽化しているので仕方がないところも多々ある。 トイレも洋風にしたがせまい。	女性	70歳以上	市民体育館
和式トイレを洋式にしてほしい。窓口対応はまちがいでなくしてほしい。	女性	70歳以上	市民体育館
女子トイレの和式トイレは、今時ない所が多いです。ぜひ洋式トイレに変えていただきたいです。10年体育館を利用させていただいていますが全然変えていただけないのはなぜでしょうか?	女性	70歳以上	市民体育館
トイレの設備は改良して下さい。	女性	70歳以上	市民体育館
一階のトイレに洋式を増やしてほしい。	女性	70歳以上	市民体育館
トイレの荷物をかけるカギがあればいい。	女性	70歳以上	市民体育館
柔道場に行くのに、エレベーターが欲しい。洋式便座を増やして欲しい。	女性	70歳以上	市民体育館
トイレの数が多くて便利だが、古いものが多く、他の町の選手達が来た時、もう少しきれいなトイレがほしい、スリッパを使わないほうがよいと思う	女性	70歳以上	市民体育館
駐車場に近い所が少ない・トイレを使いづらい	女性	70歳以上	市民体育館
靴をはいたままで利用できるスリッパをもう1つふやしていただきたい。(女子トイレ用)	女性	70歳以上	青少年体育館
トイレが便座式になって良かったです。シャワー施設があると夏には助かります。暖房、クーラーを希望は無理でしょうね	女性	70歳以上	青少年体育館

◆ 「トイレが使いやすい」について、「そう思わない」と「あまりそう思わない」の比率の合計を比較してみると、60代の不満が半数以上である。

◆ 意見・要望では、「トイレの狭さや洋式化」に関しての意見が依然多く挙がっている。