

**佐倉市民体育館・青少年体育館
利用者満足度調査 結果報告書**



2024年2月29日
株式会社 MSS

1. 調査概要	2
2. サマリー	5
3. 調査結果	8
4. 質問間クロス集計	40
5. 参考資料(アンケート用紙)	42

1. 調査概要

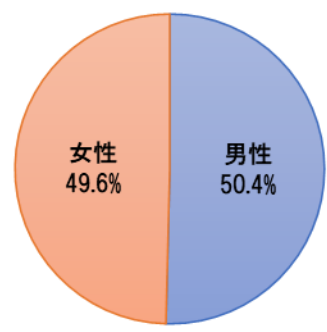


1-1. 調査概要

- 調査場所 : 佐倉市民体育館・青少年体育館
- 調査対象 : 調査期間中、施設に来館した利用者に対して無作為に配布
- 有効サンプル数 : 386名
- 調査方法 : 利用者による自記式アンケート
(施設受付職員による配布・回収)
- 調査期間 : 2023年11月20日～12月17日
- 報告書の見方
(諸注意) :
- 集計表の「全体」の数字は「無回答」を含まない。
 - 集計表の%の数字は小数点第2位以下を四捨五入しているため、見かけの数字の合計が100%にならないことがある。
 - 4段階評価の満足度の数表・グラフの数字は、4段階の加重平均のスコアを使用している。
※加重平均: 「そう思う/満足」=4、「まあそう思う/やや満足」=3、「あまりそう思わない/やや不満」=2、「そう思わない/不満」=1としたときの平均点
 - 集計表の中で、セル(集団)のサンプル数が20未満と少なくとも注意が必要なものは、集計表にグレー地で示している。

1-2. 回答者属性

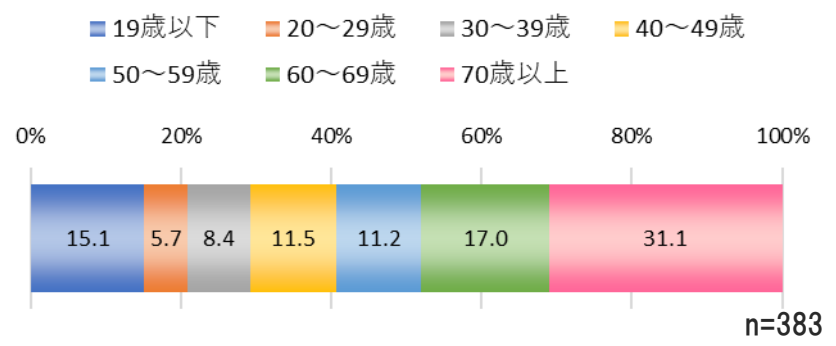
性別



n=383

全体	男性	女性
383	193	190
100.0	50.4	49.6

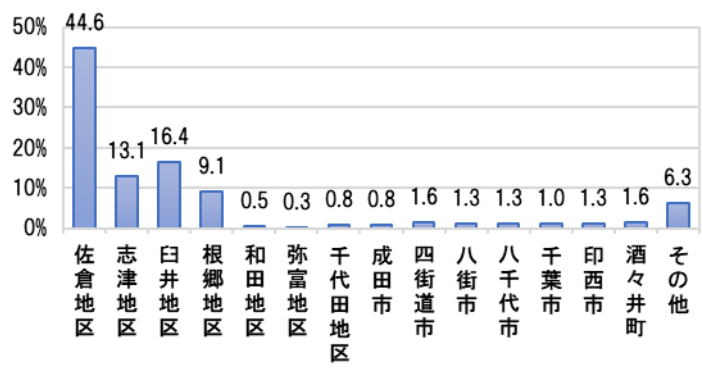
年齢



n=383

全体	19歳以下	20～29歳	30～39歳	40～49歳	50～59歳	60～69歳	70歳以上
383	58	22	32	44	43	65	119
100.0	15.1	5.7	8.4	11.5	11.2	17.0	31.1

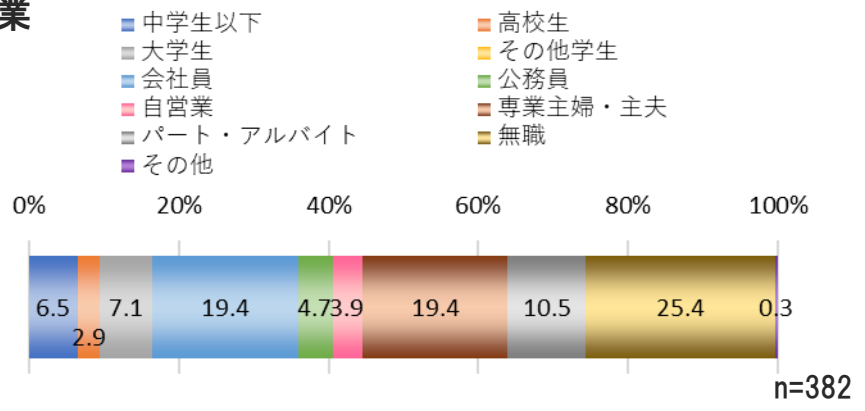
居住地



n=383

全体	佐倉地区	志津地区	臼井地区	根郷地区	和田地区	弥富地区	千代田地区	成田市	四街道市	八街市	八千代市	千葉市	印西市	酒々井町	その他
383	171	50	63	35	2	1	3	3	6	5	5	4	5	6	24
100.0	44.6	13.1	16.4	9.1	0.5	0.3	0.8	0.8	1.6	1.3	1.3	1.0	1.3	1.6	6.3

職業



n=382

全体	中学生以下	高校生	大学生	その他学生	会社員	公務員	自営業	専業主婦・主夫	パート・アルバイト	無職	その他
382	25	11	27	0	74	18	15	74	40	97	1
100.0	6.5	2.9	7.1	0.0	19.4	4.7	3.9	19.4	10.5	25.4	0.3

2. サマリー

評価すべきところ



総合満足度、利用意向は高い水準を維持している。
職員への評価では9割程度の満足度。



依然高い満足度ではあるが、前年比でのわずかなスコア低下を踏まえ、改めてサービス向上を期待したい。

改善すべきところ



付帯設備(トイレ、シャワー室)に対する要望が多くみられる。
特にトイレに関しては、女性の半数以上が不満を感じている。



引き続きトイレの改修(洋式化、バリアフリー対応)が望まれるが、細かい清掃や荷物用のフック設置など細かな対応も必要。

◇高い満足度と継続利用意向を維持するも、満足度は前回はわずかに下回る

◆全体では、「満足」と「やや満足」の比率の合計は89.3%と高い満足度を示している。(P9、P32)

『市民体育館』の93.2%に対して『青少年体育館』は80.0%で満足度がやや低くなっている。

ただし、全体の満足度は前回調査から僅かに下降している。(P9、P32)

◆継続利用意向は、「利用したい」と「やや利用したい」の比率の合計が97.3%と、高い利用意向を維持している。(P33)

◇高齢層のリピーター利用が多いが、高齢者向けの設備提供には不満が多い

◆利用者の年齢は、60代以上が全体の半数を占め、『青少年体育館』では8割以上となっている。

利用頻度は「10回以上利用した」が50代以上では100%に近く、高齢層のリピーター利用が多くなっている。(P11、P16)

◆【利便性】の評価では、『高齢者や体の不自由な方でも利用しやすい』は40.3%と、4割が不満を感じている。(P20)

→ 高齢層の満足度を高められる環境提供が必要と考えられる。

◇職員への満足度は高い

◆全ての項目で、「そう思う」と「まあそう思う」の比率の合計が9割を超え、非常に高い満足度を示している。(P26)

◇トイレ、更衣室、シャワー室の使いやすさに依然課題

◆【施設・設備】の評価では、不満が2割を超える項目が多く、特にトイレ、更衣室、シャワー室の使いやすさについては不満がそれぞれ4割前後となっている。50代以上ではトイレの評価が低くなっている。(P22、P23)

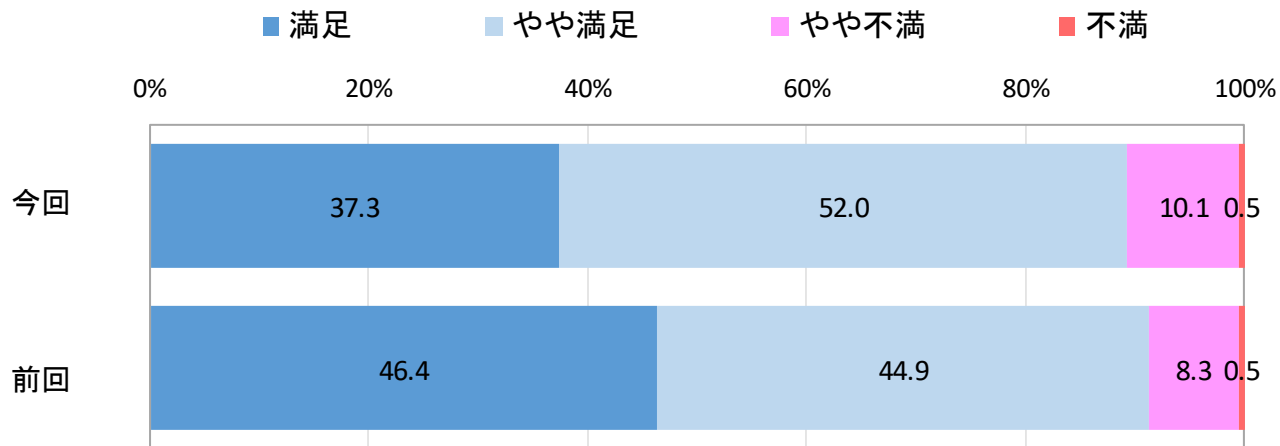
◆【施設・備品の充実】「トイレ」について、「そう思わない」と「あまりそう思わない」の比率の合計を比較してみると、女性の不満が半数を超えている。

◆意見・要望には、トイレに関するコメントも多く寄せられている。改善途上の洋式化についての要望が多い。(P41)

3. 調査結果

3-1. 総合満足度

Q12 あなたは、本日利用した施設を総合的にどのように感じましたか。



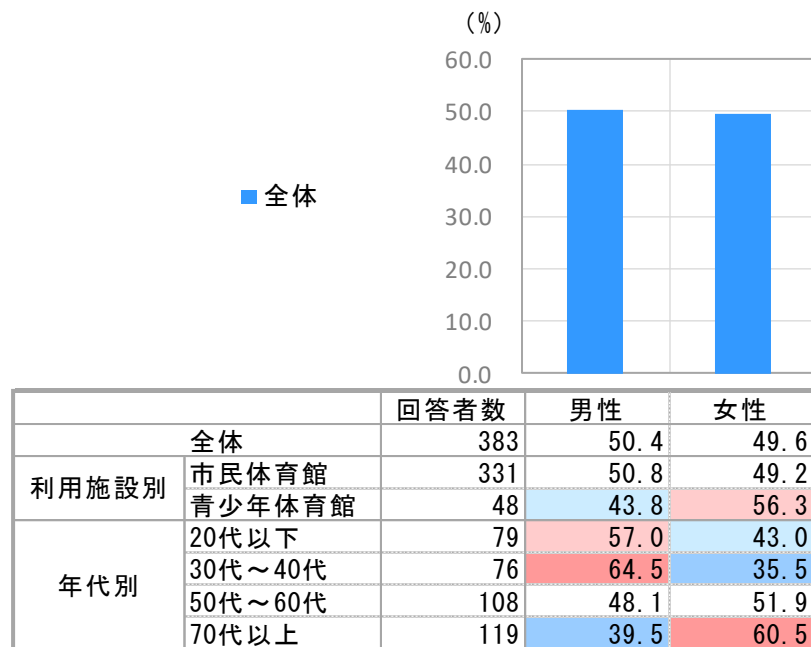
		回答者数	満足	やや満足	やや不満	不満	TOP2BOX		加重平均
経年比較	今回	375	37.3	52.0	10.1	0.5	↓	89.3	↓ 3.26
	前回	399	46.4	44.9	8.3	0.5		91.2	3.37

※TOP2BOX : 「満足」と「やや満足」の比率の合計 (%)
 ※加重平均: 「満足」=4、「やや満足」=3、「やや不満」=2、「不満」=1としたときの平均点

- ◆ 総合満足度は、「満足」と「やや満足」の比率の合計は89.3%と高い満足度を示している。
- ◆ 前回調査と比較すると、「満足」「やや満足」の比率が1.9ポイント、加重平均が0.11それぞれ下降している。

3-2. 性別

Q1 あなたの性別をお答えください。

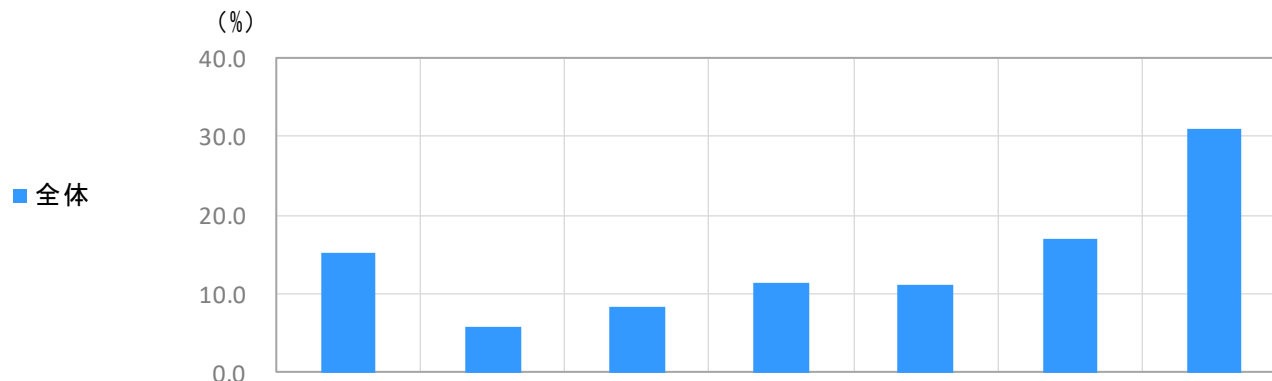


全体と比較 +10%以上 +5%以上 -5%以上 -10%以上 20s未満

- ◆ 全体では、男女比はほぼ半々となっている。
- ◆ 年代別では、『30代～40代』は「男性」、『70代以上』は「女性」が全体よりも高くなっている。

3-3. 年齢

Q2 あなたの年齢をお答えください。



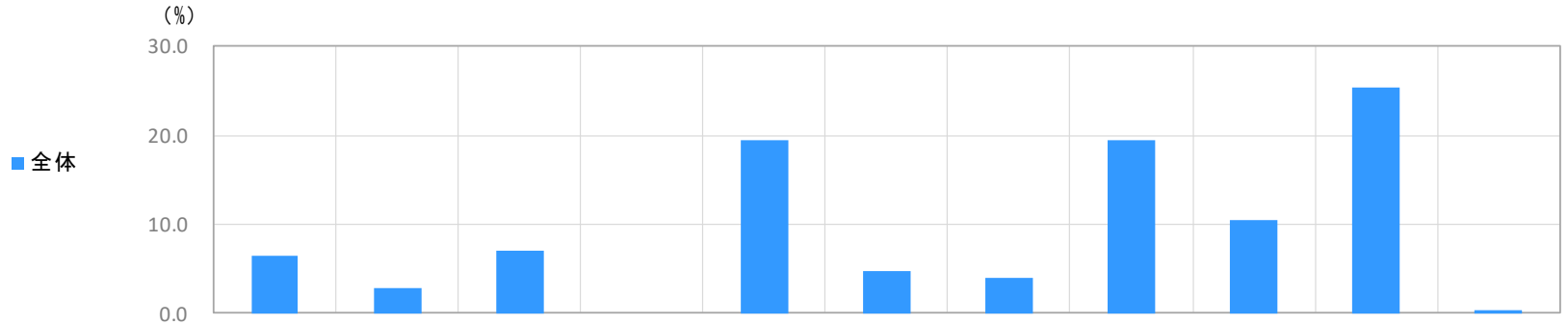
		回答者数	19歳以下	20~29歳	30~39歳	40~49歳	50~59歳	60~69歳	70歳以上
利用施設別	全体	383	15.1	5.7	8.4	11.5	11.2	17.0	31.1
	市民体育館	331	16.9	6.6	9.1	12.4	12.1	15.4	27.5
	青少年体育館	48	0.0	0.0	2.1	6.3	6.3	27.1	58.3
年代別	20代以下	80	72.5	27.5	0.0	0.0	0.0	0.0	0.0
	30代~40代	76	0.0	0.0	42.1	57.9	0.0	0.0	0.0
	50代~60代	108	0.0	0.0	0.0	0.0	39.8	60.2	0.0
	70代以上	119	0.0	0.0	0.0	0.0	0.0	0.0	100.0

全体と比較 ■ +10%以上 ■ +5%以上 ■ -5%以上 ■ -10%以上 ■ 20s未満

- ◆ 全体では、「70歳以上」が31.1%で最も高く、次いで「60~69歳」が17.0%で続いており、利用者のおよそ半数が60歳以上である。
- ◆ 利用施設別では、『青少年体育館』は「60~69歳」が27.1%、「70代以上」が58.3%となり、60歳以上で8割以上を占めている。

3-4. 職業

Q3 あなたのご職業をお答えください。



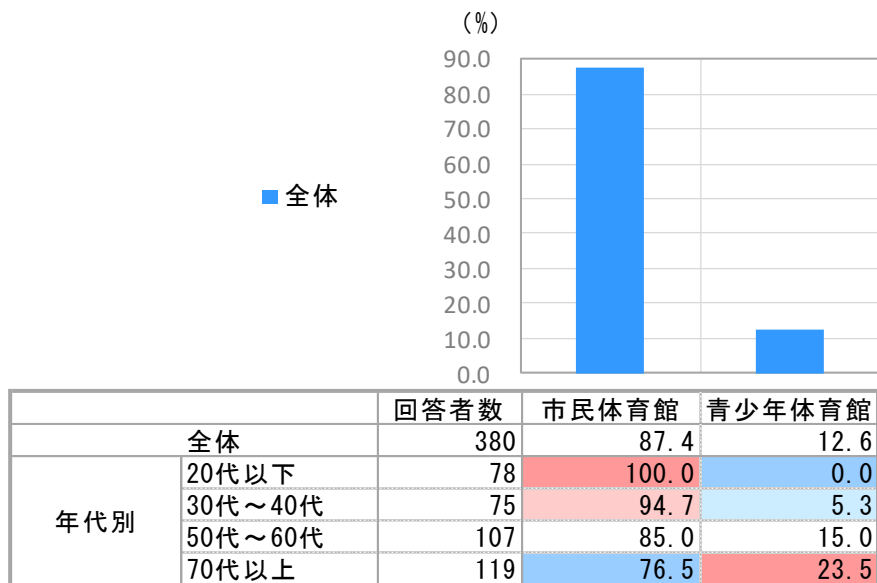
		回答者数	中学生以下	高校生	大学生	その他学生	会社員	公務員	自営業	専業主婦・主夫	パート・アルバイト	無職	その他
利用施設別	全体	382	6.5	2.9	7.1	0.0	19.4	4.7	3.9	19.4	10.5	25.4	0.3
	市民体育館	330	7.6	3.3	7.6	0.0	20.3	5.2	4.2	17.9	10.3	23.3	0.3
	青少年体育館	48	0.0	0.0	0.0	0.0	12.5	2.1	2.1	31.3	12.5	39.6	0.0
年代別	20代以下	80	31.3	13.8	33.8	0.0	12.5	3.8	2.5	0.0	2.5	0.0	0.0
	30代~40代	75	0.0	0.0	0.0	0.0	56.0	13.3	8.0	8.0	13.3	0.0	1.3
	50代~60代	108	0.0	0.0	0.0	0.0	20.4	4.6	5.6	25.0	20.4	24.1	0.0
	70代以上	118	0.0	0.0	0.0	0.0	0.0	0.0	0.8	33.9	5.1	60.2	0.0

全体と比較 ■ +10%以上 ■ +5%以上 ■ -5%以上 ■ -10%以上 ■ 20s未満

◆ 全体では、「無職」が25.4%で最も高く、次いで「専業主婦・主夫」「会社員」がともに19.4%で続いている。

3-5. 利用施設

Q4 本日の利用施設をお答えください。

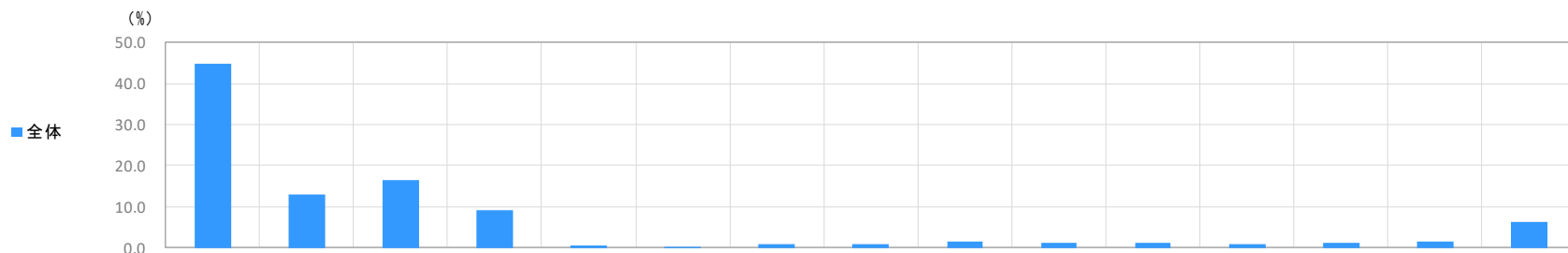


全体と比較 ■ +10%以上 ■ +5%以上 ■ -5%以上 ■ -10%以上 ■ 20s未満

- ◆ 全体では、「市民体育館」が87.4%、「青少年体育館」が12.6%となっている。
- ◆ 年代別では、『20代以下』『30代～40代』は特に「市民体育館」が高く、「青少年体育館」はほとんど利用されていない。

3-6. 居住地

Q5 本日は、こちらの施設にどちらからお越しになりましたか。



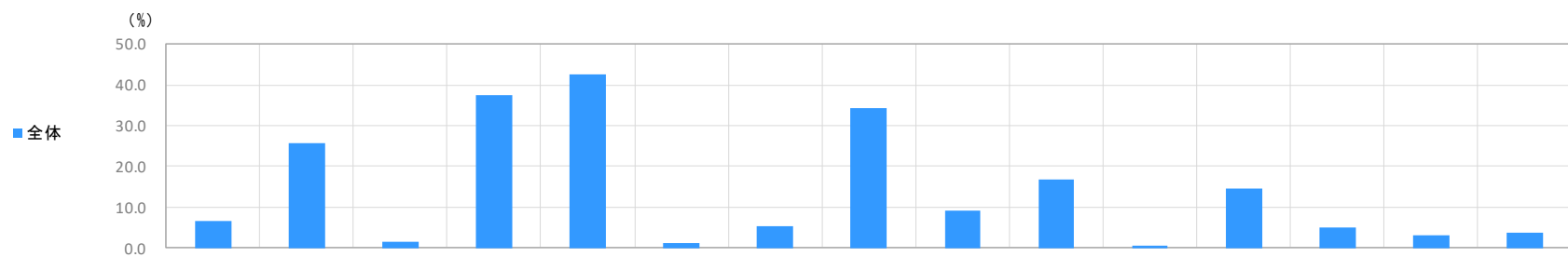
	回答者数	佐倉地区	志津地区	臼井地区	根郷地区	和田地区	弥富地区	千代田地区	成田市	四街道市	八街市	八千代市	千葉市	印西市	酒々井町	その他
全体	383	44.6	13.1	16.4	9.1	0.5	0.3	0.8	0.8	1.6	1.3	1.3	1.0	1.3	1.6	6.3
利用施設別																
市民体育館	331	46.5	10.6	14.5	9.7	0.6	0.3	0.9	0.9	1.8	1.5	1.2	1.2	1.5	1.8	6.9
青少年体育館	48	31.3	29.2	31.3	6.3	0.0	0.0	0.0	0.0	0.0	0.0	2.1	0.0	0.0	0.0	0.0
年代別																
20代以下	79	53.2	3.8	7.6	1.3	0.0	1.3	0.0	2.5	1.3	3.8	3.8	2.5	2.5	1.3	15.2
30代~40代	76	46.1	11.8	17.1	5.3	1.3	0.0	0.0	1.3	2.6	0.0	0.0	1.3	1.3	1.3	10.5
50代~60代	108	38.9	14.8	17.6	16.7	0.9	0.0	1.9	0.0	0.9	0.9	0.9	0.9	1.9	0.9	2.8
70代以上	119	42.9	18.5	21.0	10.1	0.0	0.0	0.8	0.0	1.7	0.8	0.8	0.0	0.0	2.5	0.8

全体と比較 ■ +10%以上 ■ +5%以上 ■ -5%以上 ■ -10%以上 ■ 20s未満

- ◆ 全体では「佐倉地区」が44.6%で最も高く、次いで「臼井地区」が16.4%、「志津地区」が13.1%が続いている。
- ◆ 利用施設別では、『青少年体育館』は「臼井地区」が31.3%、「志津地区」が29.2%と高くなっている。

3-7. 利用目的

Q6 本日は、こちらの施設をどのような目的で利用しましたか。(複数回答)



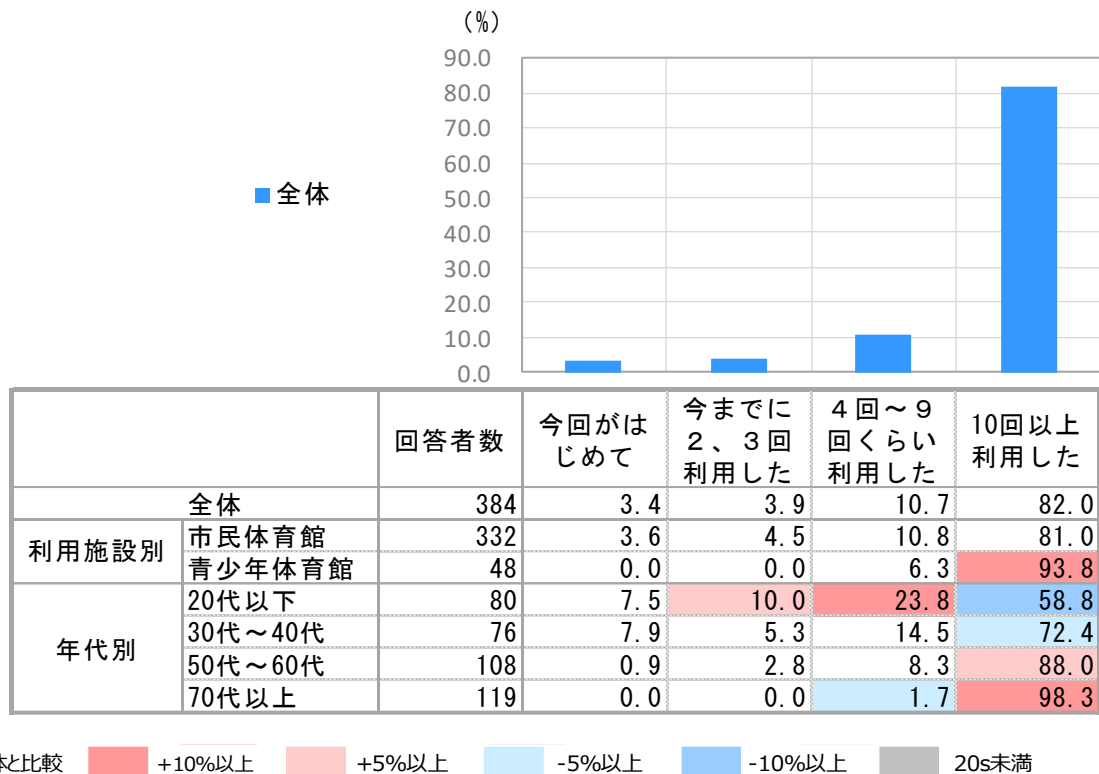
		回答者数	レクリエーション	仲間・友人との交流	家族との交流	健康増進	体力向上	リハビリテーション	美容・ダイエット	運動不足解消	ストレス解消	競技力向上	大会・発表会等参加	教室・スクール参加	学校のスポーツクラブ活動	付き添い・見学	その他
利用施設別	全体	383	6.8	25.6	1.6	37.3	42.6	1.3	5.5	34.5	9.1	16.7	0.5	14.6	5.0	3.1	3.9
	市民体育館	331	5.4	23.6	1.8	37.2	44.1	1.5	5.7	33.2	8.8	15.7	0.3	15.1	5.1	3.3	4.2
	青少年体育館	48	16.7	35.4	0.0	41.7	31.3	0.0	4.2	45.8	12.5	22.9	2.1	12.5	4.2	2.1	2.1
年代別	20代以下	80	0.0	25.0	1.3	11.3	40.0	0.0	5.0	16.3	5.0	16.3	0.0	3.8	17.5	0.0	7.5
	30代～40代	76	5.3	7.9	2.6	22.4	40.8	0.0	9.2	26.3	11.8	10.5	0.0	22.4	1.3	13.2	2.6
	50代～60代	107	11.2	26.2	2.8	44.9	37.4	1.9	5.6	41.1	9.3	20.6	0.0	18.7	0.9	1.9	3.7
	70代以上	119	8.4	37.0	0.0	57.1	50.4	2.5	3.4	46.2	10.1	17.6	1.7	12.6	2.5	0.0	2.5

全体と比較 +10%以上 +5%以上 -5%以上 -10%以上 20s未満

- ◆ 全体では、「体力向上」が42.6%で最も高く、次いで「健康増進」が37.3%、「運動不足解消」が34.5%が続いている。
- ◆ 利用施設別では、『青少年体育館』は「運動不足解消」が全体よりも高くなっている。
- ◆ 年代別では、『20代以下』は「学校のスポーツクラブ活動」、『30代～40代』は「付き添い・見学」、『70代以上』は「健康増進」「運動不足解消」に加え「仲間・友人との交流」が全体と比べて高くなっている。

3-8. 利用回数

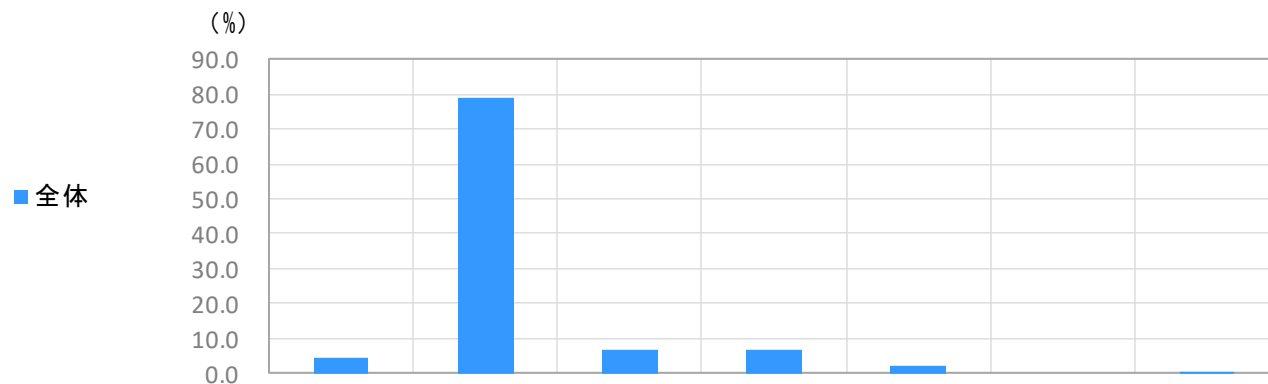
Q7 こちらの施設を利用したのは、本日で何回目ですか。



- ◆ 全体では、「10回以上利用した」が82.0%で最も高くなっている。
- ◆ 利用施設別では『青少年体育館』の「10回以上利用した」は9割を超えている。
- ◆ 年代別では、『70代以上』の「10回以上利用した」は100%に近い。一方で『20代以下』は「10回以上利用した」が58.8%で他の年代と比べて低く、「4回～9回利用した」は高くなっている。

3-9. 交通手段

Q8 本日、こちらの施設へ来るのに利用した主な交通機関をお答えください。



		回答者数	徒歩のみ	自家用車	自転車・バイク	電車	バス	タクシー	その他
利用施設別	全体	384	4.7	79.2	7.0	6.5	2.3	0.0	0.3
	市民体育館	332	5.4	76.8	7.2	7.5	2.7	0.0	0.3
	青少年体育館	48	0.0	93.8	6.3	0.0	0.0	0.0	0.0
年代別	20代以下	80	3.8	47.5	15.0	26.3	6.3	0.0	1.3
	30代～40代	76	6.6	86.8	2.6	3.9	0.0	0.0	0.0
	50代～60代	108	5.6	87.0	5.6	0.0	1.9	0.0	0.0
	70代以上	119	3.4	88.2	5.9	0.8	1.7	0.0	0.0

全体と比較 ■ +10%以上 ■ +5%以上 ■ -5%以上 ■ -10%以上 ■ 20s未満

- ◆ 全体では、「自家用車」が最も高く、79.2%となっている。
- ◆ 年代別では、『20代』は「自家用車」が47.5%と全体と比べ低く、逆に「電車」での来訪が26.3%と高い。

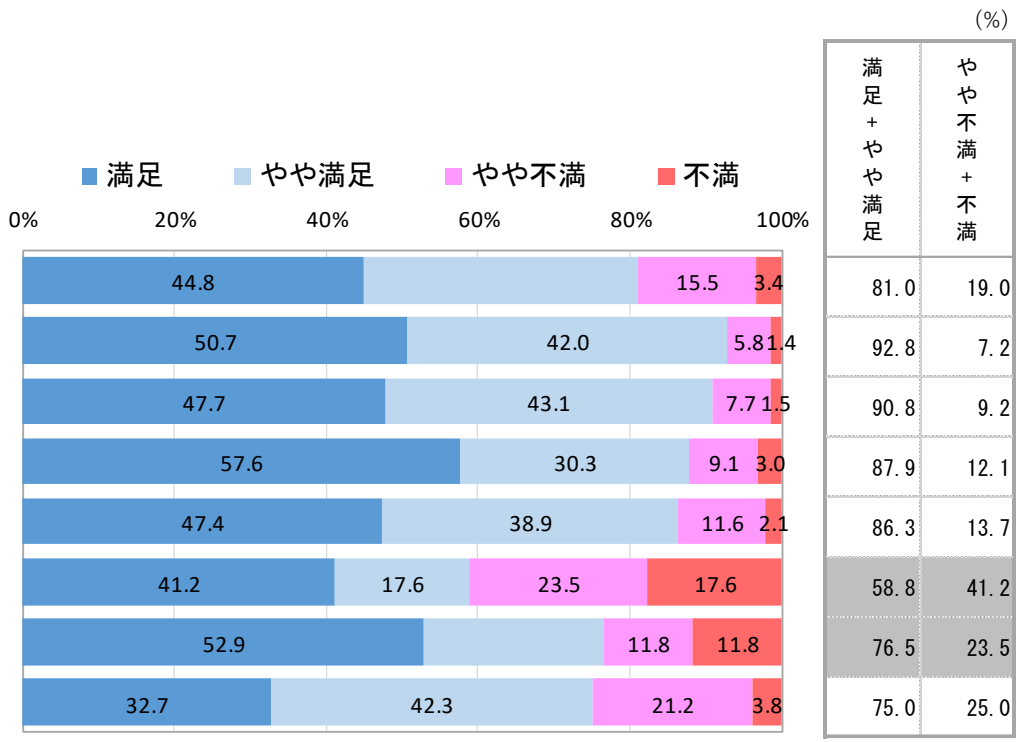
3-10. 利用設備満足度(単純集計)

Q9 本日は、どの施設をご利用になりましたか。
ご利用した施設については、その満足度をお答えください。

(%)

	全体	満足	やや満足	やや不満	不満
【市民体育館】アリーナ	116	44.8	36.2	15.5	3.4
【市民体育館】剣道場	69	50.7	42.0	5.8	1.4
【市民体育館】柔道場	65	47.7	43.1	7.7	1.5
【市民体育館】卓球室	33	57.6	30.3	9.1	3.0
【市民体育館】トレーニング室	95	47.4	38.9	11.6	2.1
【市民体育館】弓道場	17	41.2	17.6	23.5	17.6
【市民体育館】会議室	17	52.9	23.5	11.8	11.8
【青少年体育館】体育室	52	32.7	42.3	21.2	3.8

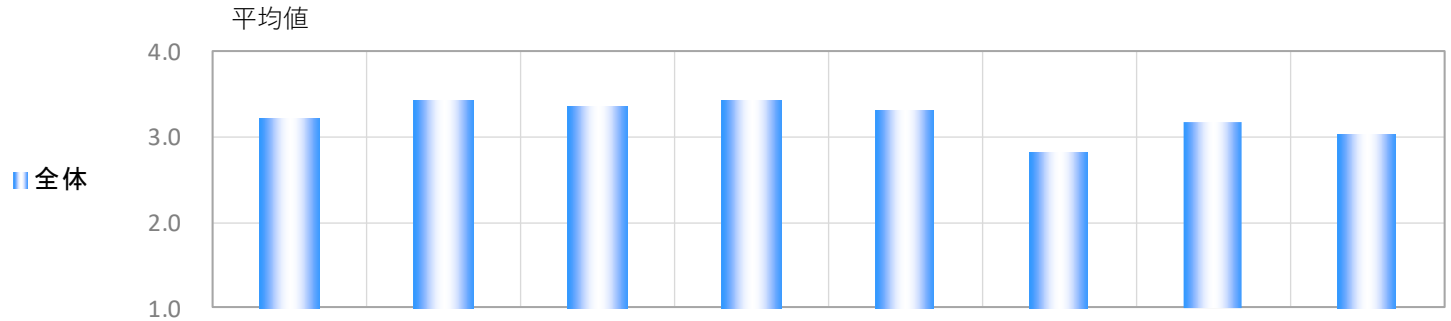
■ 20s未満



- ◆ 『【市民体育館】剣道場』、『【市民体育館】柔道場』は、「満足」と「やや満足」の比率の合計が9割を超え、非常に高い満足度を示している。『【市民体育館】トレーニング室』『【市民体育館】卓球室』『【市民体育館】アリーナ』も8割を超えており、高い満足度を示している。
- ◆ 一方で、『【青少年体育館】体育室』では「不満」と「やや不満」の比率の合計が2割を超え、他の利用設備と比べて不満の割合がやや高くなっており、改善すべき点があると考えられる。

3-11.利用設備満足度(クロス集計)

Q9 本日は、どの施設をご利用になりましたか。
ご利用した施設については、その満足度をお答えください。



		【市民体育館】アリーナ	【市民体育館】剣道場	【市民体育館】柔道場	【市民体育館】卓球室	【市民体育館】トレーニング室	【市民体育館】弓道場	【市民体育館】会議室	【青少年体育館】体育室
	全体	3.22	3.42	3.37	3.42	3.32	2.82	3.18	3.04
年代別	20代以下	3.51	3.33	3.27	3.67	3.67	3.40	3.64	4.00
	30代～40代	3.50	3.86	3.62	3.67	3.18	4.00	-	3.20
	50代～60代	2.82	3.40	3.32	3.38	3.12	2.33	2.00	3.00
	70代以上	2.92	3.36	3.35	3.10	3.18	2.60	2.50	2.93

20s未満

※加重平均: 「そう思う」=4、「まあそう思う」=3、「あまりそう思わない」=2、「そう思わない」=1としたときの平均点

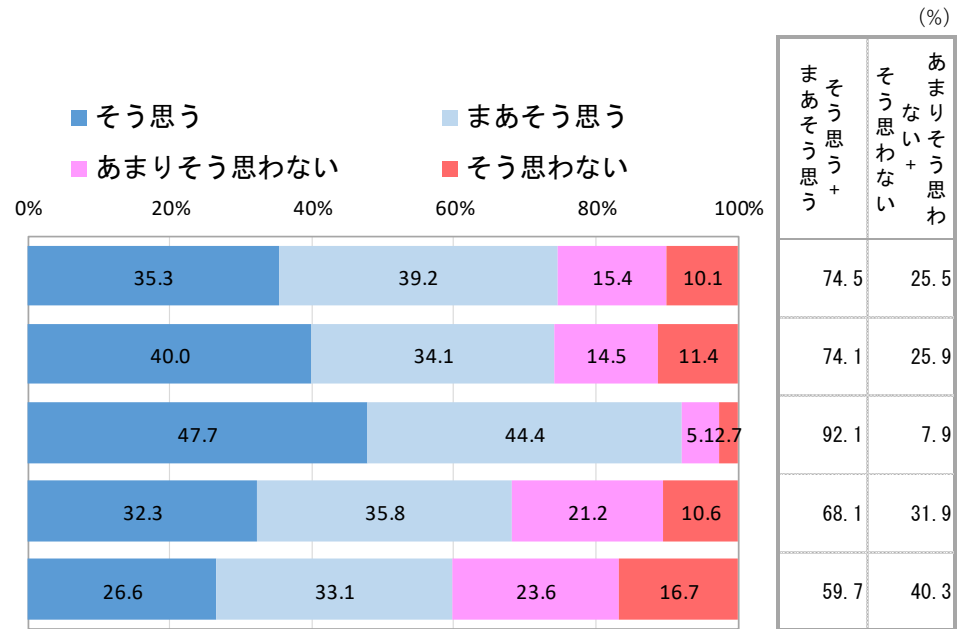
◆ 全体では、「【市民体育館】剣道場」「【市民体育館】卓球室」が3.42と最も高くなっている。

3-12. 「利便性」の評価(単純集計)

Q10 本日利用した施設の「利便性」についてはいかがでしたか。

(%)

	全体	そう思う	まあそう思う	あまりそう思わない	そう思わない
a) 施設の場所が行きやすい	357	35.3	39.2	15.4	10.1
b) 利用手続き(予約など)がしやすい	290	40.0	34.1	14.5	11.4
c) 営業時間が適切	331	47.7	44.4	5.1	2.7
d) 小さな子どもを連れていても利用しやすい	226	32.3	35.8	21.2	10.6
e) 高齢者や体の不自由な方でも利用しやすい	263	26.6	33.1	23.6	16.7

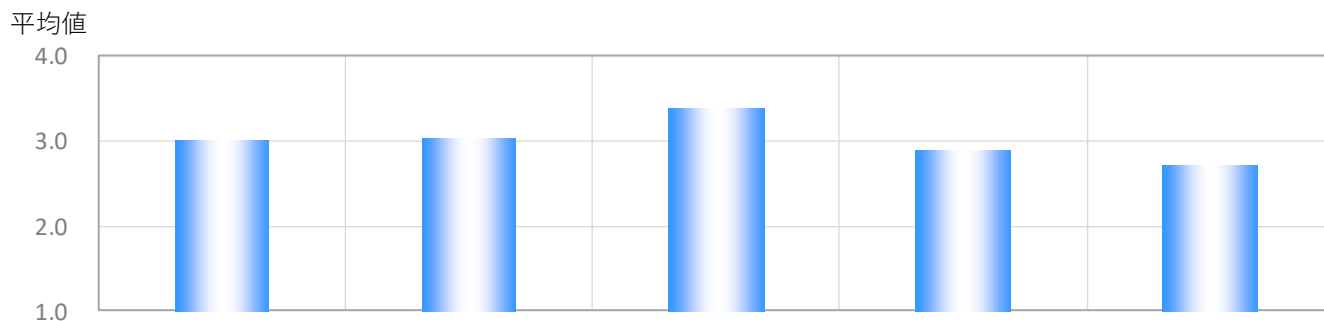


項目	まあそう思う + そう思う	あまりそう思わない + そう思わない
a) 施設の場所が行きやすい	74.5	25.5
b) 利用手続き(予約など)がしやすい	74.1	25.9
c) 営業時間が適切	92.1	7.9
d) 小さな子どもを連れていても利用しやすい	68.1	31.9
e) 高齢者や体の不自由な方でも利用しやすい	59.7	40.3

- ◆ 『営業時間が適切』では、「そう思う」と「まあそう思う」の比率の合計が9割を超え、非常に高い満足度を示している。
- ◆ 一方、『高齢者や体の不自由な方でも利用しやすい』と『小さな子どもを連れていても利用しやすい』は、他の項目と比べて不満が高くなっている。『小さな子どもを連れていても利用しやすい』は「そう思わない」と「あまりそう思わない」の比率の合計が31.9%と、3割が不満を感じている。また、『高齢者や体の不自由な方でも利用しやすい』は、「そう思わない」と「あまりそう思わない」の比率の合計が40.3%と、4割が不満を感じている。

3-13. 「利便性」の評価(クロス集計)

Q10 本日利用した施設の「利便性」についてはいかがでしたか。



		a) 施設の場所が行きやすい	b) 利用手続き(予約など)がしやすい	c) 営業時間が適切	d) 小さな子どもを連れていても利用しやすい	e) 高齢者や体の不自由な方でも利用しやすい
全体		3.00	3.03	3.37	2.90	2.70
利用施設別	市民体育館	3.04	3.15	3.41	2.92	2.72
	青少年体育館	2.70	2.28	3.09	2.69	2.43
年代別	20代以下	3.03	3.41	3.51	3.29	3.21
	30代～40代	3.16	3.32	3.32	3.09	2.74
	50代～60代	2.93	2.95	3.44	2.82	2.56
	70代以上	2.92	2.66	3.23	2.27	2.45

※加重平均: 「そう思う」=4、「まあそう思う」=3、「あまりそう思わない」=2、「そう思わない」=1としたときの平均点

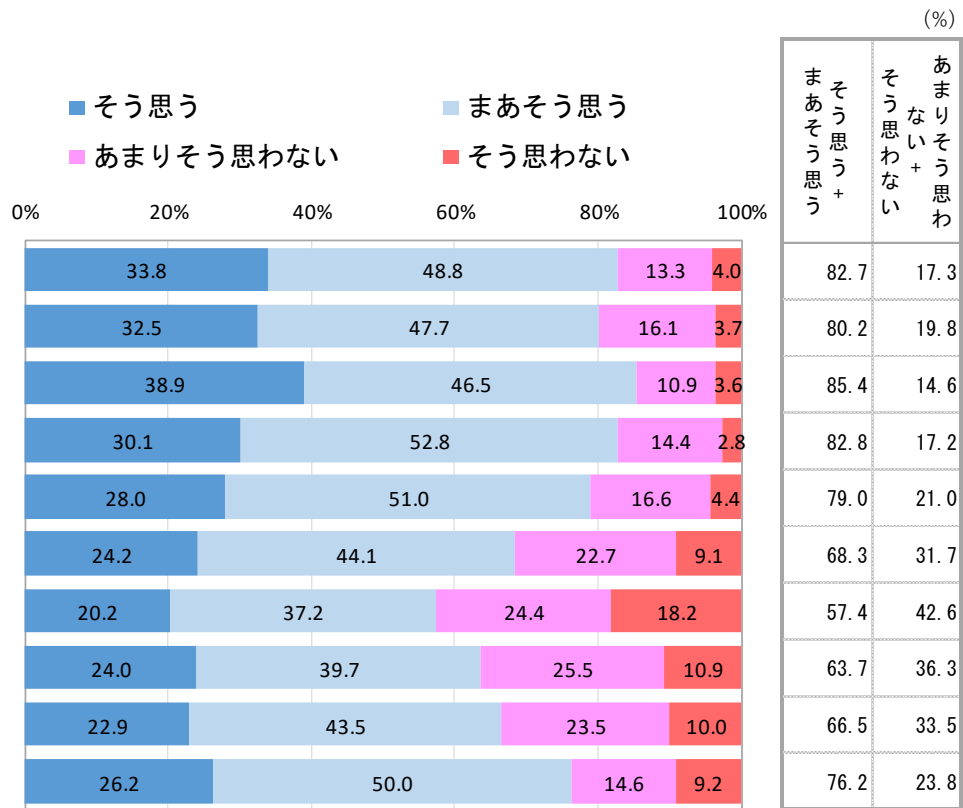
- ◆ 全体では「営業時間が適切」が3.37と最も高くなっている。「小さな子どもを連れていても利用しやすい」「高齢者や体の不自由な方でも利用しやすい」は3.00を下回り、評価が低くなっている。
- ◆ 利用施設別では、『青少年体育館』の「利用手続きがしやすい」が2.28と非常に低くなっている。
- ◆ 年代別では、『50代～60代』『70代以上』は他の年代と比べて評価の低い項目が多く、「営業時間が適切」以外の項目ですべて2点台の評価。

3-14. 「施設・設備」の評価(単純集計)

Q11 本日利用した施設の「施設・設備」、「清掃や手入れの状況」、「職員」、「情報提供」、「利用料金」についてはいかがでしたか。
【施設・設備について】

(%)

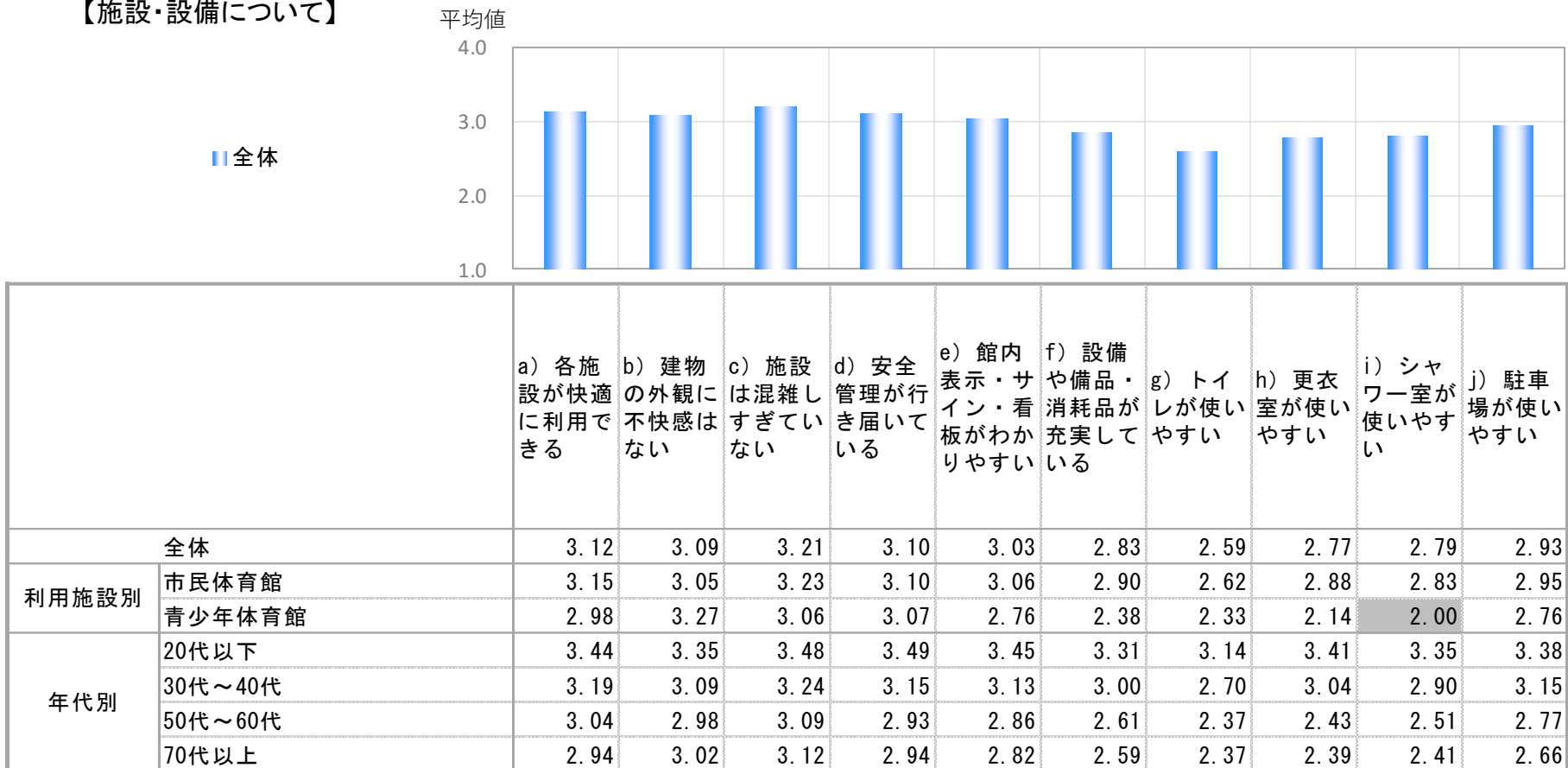
	全体	そう思う	まあそう思う	あまりそう 思わない	そう 思わない
a) 各施設が快適に利用できる	346	33.8	48.8	13.3	4.0
b) 建物の外観に不快感はない	354	32.5	47.7	16.1	3.7
c) 施設は混雑しすぎている	357	38.9	46.5	10.9	3.6
d) 安全管理が行き届いている	326	30.1	52.8	14.4	2.8
e) 館内表示・サイン・看板がわかりやすい	343	28.0	51.0	16.6	4.4
f) 設備や備品・消耗品が充実している	331	24.2	44.1	22.7	9.1
g) トイレが使いやすい	352	20.2	37.2	24.4	18.2
h) 更衣室が使いやすい	267	24.0	39.7	25.5	10.9
i) シャワー室が使いやすい	170	22.9	43.5	23.5	10.0
j) 駐車場が使いやすい	336	26.2	50.0	14.6	9.2



- ◆ 『施設は混雑しすぎている』『安全管理が行き届いている』『各施設が快適に利用できる』『建物の外観に不快感はない』は「そう思う」と「まあそう思う」の比率の合計が8割を超え、高い満足度を示している。
- ◆ 上記4項目以外では、「そう思わない」と「あまりそう思わない」の比率の合計がいずれも2割を超えており、不満が高くなっている。特に『トイレが使いやすい』は42.6%と不満が4割を超えている。

3-15. 「施設・設備」の評価(クロス集計)

Q11 本日利用した施設の「施設・設備」、「清掃や手入れの状況」、「職員」、「情報提供」、「利用料金」についてはいかがでしたか。
【施設・設備について】



※加重平均: 「そう思う」=4、「まあそう思う」=3、「あまりそう思わない」=2、「そう思わない」=1としたときの平均点

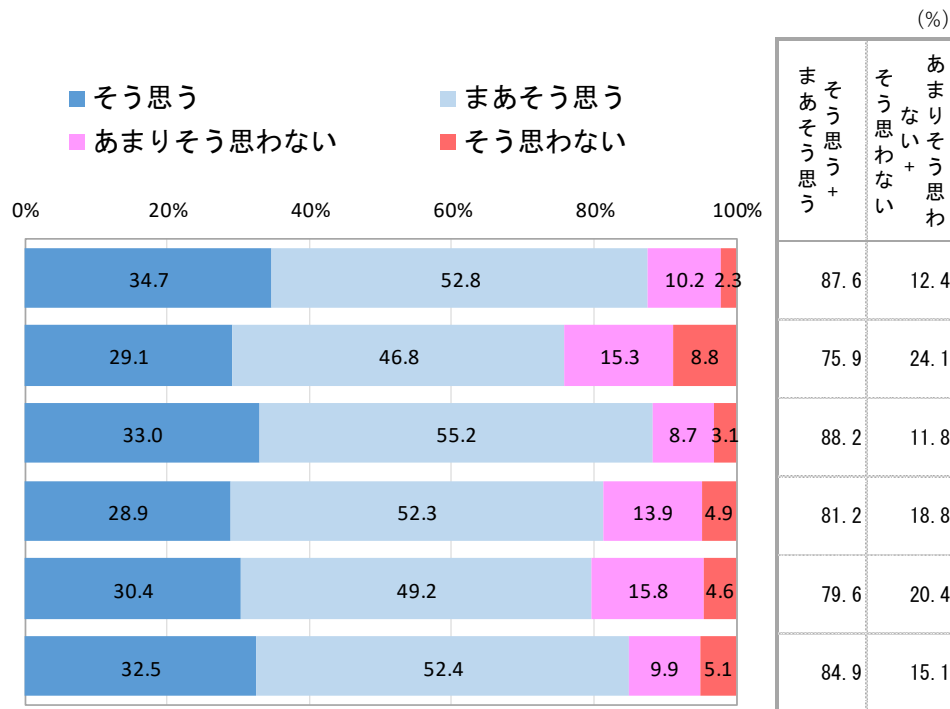
20s未満

- ◆ 全体では、「施設は混雑しすぎている」が3.21で最も高くなっている。
- ◆ 利用施設別では、『青少年体育館』の「更衣室が使いやすい」の満足度が2.14と特に低くなっている。
- ◆ 年代別では、『50代～60代』『70代以上』はほとんどの項目での満足度が3.00を下回り、ほかの年代と比べて低くなっている。特に「トイレが使いやすい」はいずれも2.37と低くなっている。

3-16. 「清掃や手入れの状況」の評価(単純集計)

Q11 本日利用した施設の「施設・設備」、「清掃や手入れの状況」、「職員」、「情報提供」、「利用料金」についてはいかがでしたか。
【清掃や手入れの状況について】

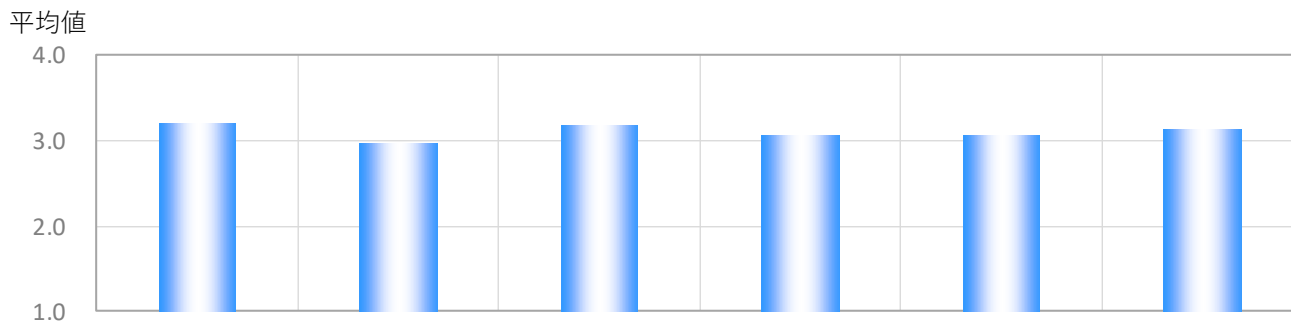
	全体	そう思う	まあそう思う	あまりそう 思わない	そう 思わない
a) 清掃・整理整頓が行き届いている	354	34.7	52.8	10.2	2.3
b) 設備・備品の手入れ・修理が行き届いている	340	29.1	46.8	15.3	8.8
c) 入り口やホールが清潔になっている	355	33.0	55.2	8.7	3.1
d) トイレが清潔になっている	346	28.9	52.3	13.9	4.9
e) 更衣室が清潔になっている	260	30.4	49.2	15.8	4.6
f) 敷地内樹木の手入れが行き届いている	292	32.5	52.4	9.9	5.1



- ◆ 『入り口やホールが清潔になっている』と『清掃・整理整頓が行き届いている』は、「そう思う」と「まあそう思う」の比率の合計が9割近く、高い満足度を示している。
- ◆ 一方、『設備・備品の手入れ・修理が行き届いている』、『更衣室が清潔になっている』の「そう思わない」と「あまりそう思わない」の比率の合計が2割を超えており、改善すべき点があると考えられる。

3-17. 「清掃や手入れの状況」の評価(クロス集計)

Q11 本日利用した施設の「施設・設備」、「清掃や手入れの状況」、「職員」、「情報提供」、「利用料金」についてはいかがでしたか。
【清掃や手入れの状況について】



		a) 清掃・整理整頓が行き届いている	b) 設備・備品の手入れ・修理が行き届いている	c) 入り口やホールが清潔になっている	d) トイレが清潔になっている	e) 更衣室が清潔になっている	f) 敷地内樹木の手入れが行き届いている
	全体	3.20	2.96	3.18	3.05	3.05	3.12
利用施設別	市民体育館	3.17	2.97	3.16	3.02	3.07	3.07
	青少年体育館	3.40	2.85	3.28	3.23	2.90	3.36
年代別	20代以下	3.34	3.37	3.39	3.10	3.23	3.37
	30代～40代	3.29	3.04	3.25	3.18	3.29	3.20
	50代～60代	3.10	2.86	3.08	2.95	2.92	3.06
	70代以上	3.15	2.73	3.08	3.04	2.88	2.99

※加重平均: 「そう思う」=4、「まあそう思う」=3、「あまりそう思わない」=2、「そう思わない」=1としたときの平均点

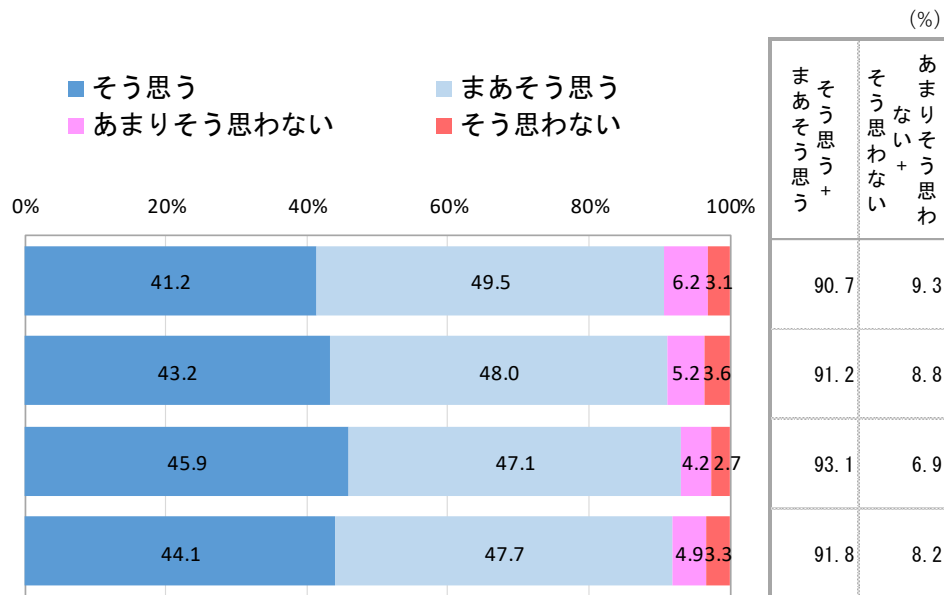
20s未満

- ◆ 全体では、「清掃・整理整頓が行き届いている」が3.20で最も高い。
- ◆ 年代別では、『50代～60代』『70代以上』の「設備・備品の手入れ・修理が行き届いている」「更衣室が清潔になっている」が2点台と、評価がやや低くなっている。

3-18. 「職員」の評価(単純集計)

Q11 本日利用した施設の「施設・設備」、「清掃や手入れの状況」、「職員」、「情報提供」、「利用料金」についてはいかがでしたか。
【職員について】

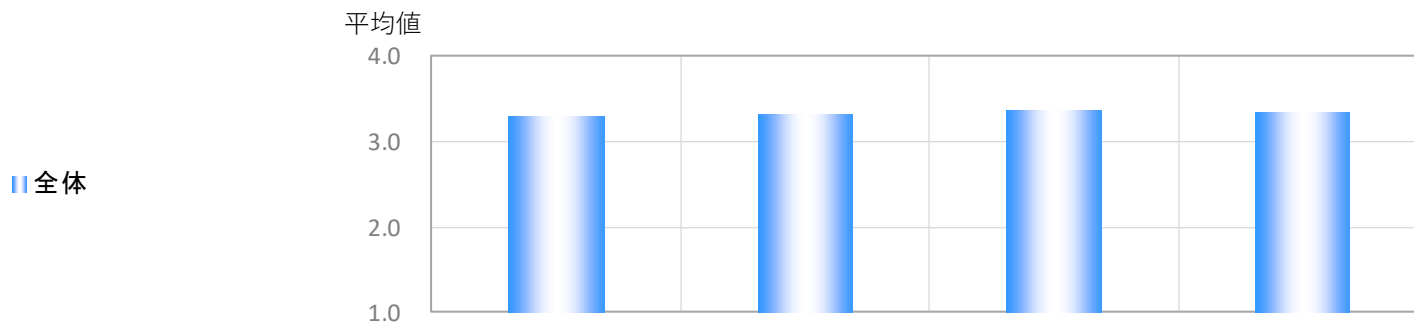
	全体	そう思う	まあそう思う	あまりそう 思わない	そう 思わない
a) 職員の人数や配置が適切	291	41.2	49.5	6.2	3.1
b) 職員の対応が適切	329	43.2	48.0	5.2	3.6
c) 職員の接客態度が親切で丁寧	331	45.9	47.1	4.2	2.7
d) 職員の説明がわかりやすい	304	44.1	47.7	4.9	3.3



◆ 全ての項目で、「そう思う」と「まあそう思う」の比率の合計が9割を超え、非常に高い満足度を示している。

3-19. 「職員」の評価(クロス集計)

Q11 本日利用した施設の「施設・設備」、「清掃や手入れの状況」、「職員」、「情報提供」、「利用料金」についてはいかがでしたか。
【職員について】



		a) 職員の人数や配置が適切	b) 職員の対応が適切	c) 職員の接客態度が親切で丁寧	d) 職員の説明がわかりやすい
利用施設別	全体	3.29	3.31	3.36	3.33
	市民体育館	3.29	3.30	3.35	3.32
	青少年体育館	3.24	3.34	3.45	3.34
年代別	20代以下	3.49	3.46	3.52	3.53
	30代～40代	3.43	3.34	3.38	3.35
	50代～60代	3.22	3.24	3.33	3.25
	70代以上	3.10	3.22	3.27	3.22

※加重平均: 「そう思う」=4、「まあそう思う」=3、「あまりそう思わない」=2、「そう思わない」=1としたときの平均点

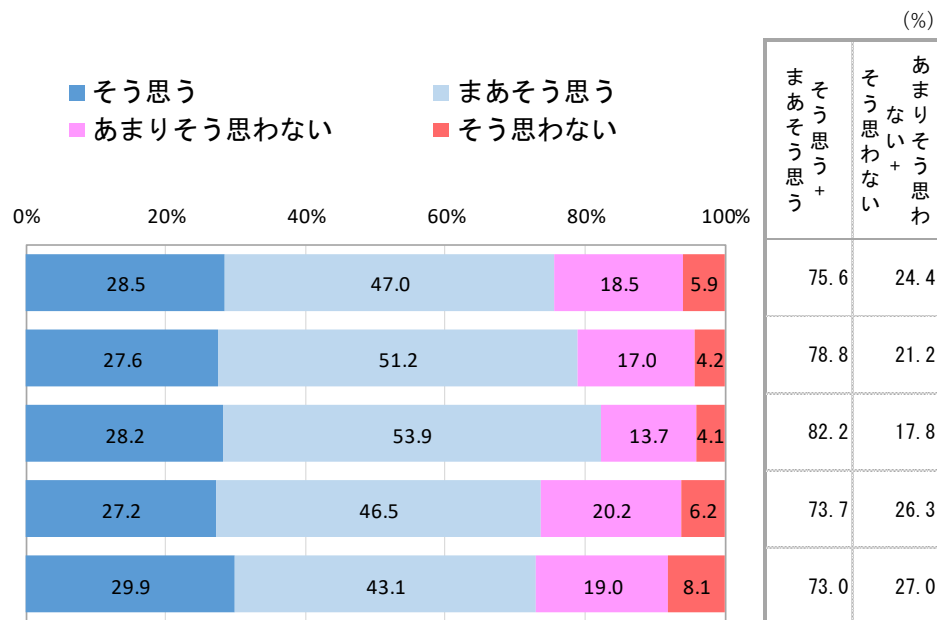
◆ 全体では、全項目で3.00を超えており、「職員の対応が適切」が3.36と最も高くなっている。

3-20. 「情報提供」の評価(単純集計)

Q11 本日利用した施設の「施設・設備」、「清掃や手入れの状況」、「職員」、「情報提供」、「利用料金」についてはいかがでしたか。
【情報提供について】

(%)

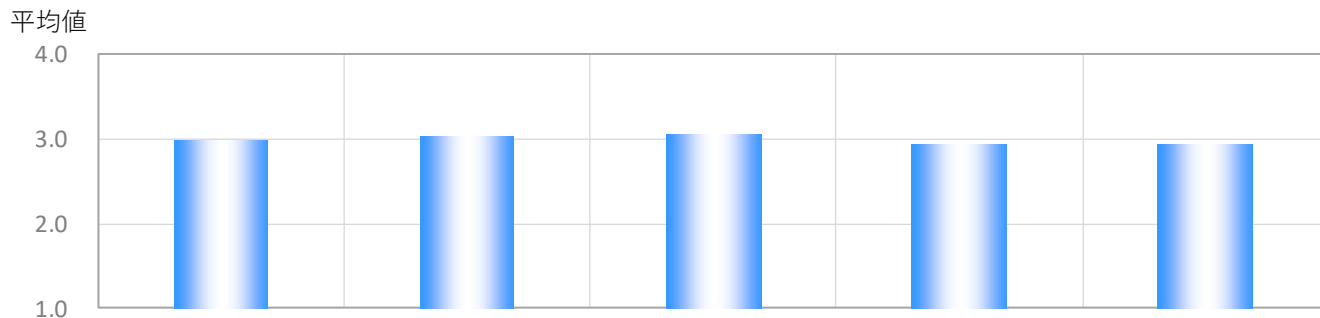
	全体	そう思う	まあそう思う	あまりそう 思わない	そう 思わない
a) 施設からのお知らせが充実している	270	28.5	47.0	18.5	5.9
b) 利用案内が充実している	283	27.6	51.2	17.0	4.2
c) 落とし物案内が充実している	241	28.2	53.9	13.7	4.1
d) 施設のホームページが充実している	243	27.2	46.5	20.2	6.2
e) 団体紹介などが役に立っている	211	29.9	43.1	19.0	8.1



- ◆ 『落とし物案内が充実している』は、「そう思う」と「まあそう思う」の比率の合計が8割を超え、一定の満足度を示している。
- ◆ それ以外の項目で「そう思わない」と「あまりそう思わない」の比率の合計が2割を超え、改善すべき点もあると考えられる。

3-21. 「情報提供」の評価(クロス集計)

Q11 本日利用した施設の「施設・設備」、「清掃や手入れの状況」、「職員」、「情報提供」、「利用料金」についてはいかがでしたか。
【情報提供について】



		a) 施設からのお知らせが充実している	b) 利用案内が充実している	c) 落とし物案内が充実している	d) 施設のホームページが充実している	e) 団体紹介などが役に立っている
全体		2.98	3.02	3.06	2.95	2.95
利用施設別	市民体育館	3.01	3.05	3.07	2.96	3.02
	青少年体育館	2.75	2.82	2.97	2.83	2.53
年代別	20代以下	3.52	3.52	3.44	3.54	3.49
	30代～40代	2.94	3.00	3.24	2.85	3.12
	50代～60代	2.83	2.84	2.95	2.78	2.76
	70代以上	2.80	2.87	2.79	2.78	2.62

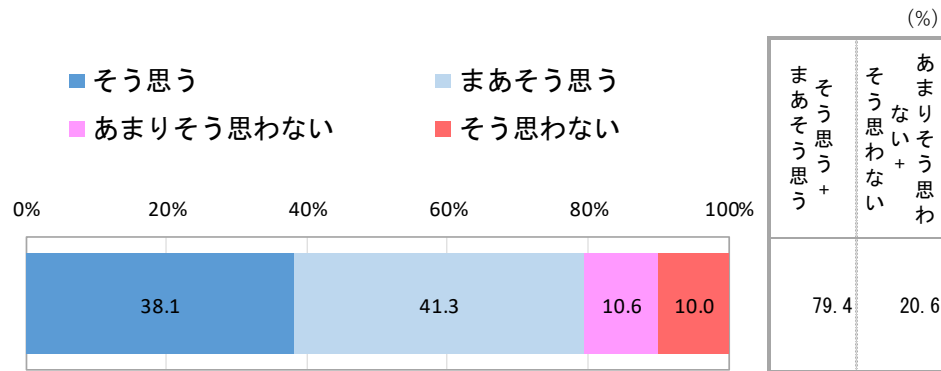
※加重平均: 「そう思う」=4、「まあそう思う」=3、「あまりそう思わない」=2、「そう思わない」=1としたときの平均点

- ◆ 全体では、「落とし物案内が充実している」が3.06と最も高くなっている。
- ◆ 年代別では、全項目で『50代～60代』『70代以上』は全ての項目で3.00を下回り、他の年代と比べて満足度が低くなっている。

3-22. 「利用料金」の評価(単純集計)

Q11 本日利用した施設の「施設・設備」、「清掃や手入れの状況」、「職員」、「情報提供」、「利用料金」についてはいかがでしたか。
【利用料金について】

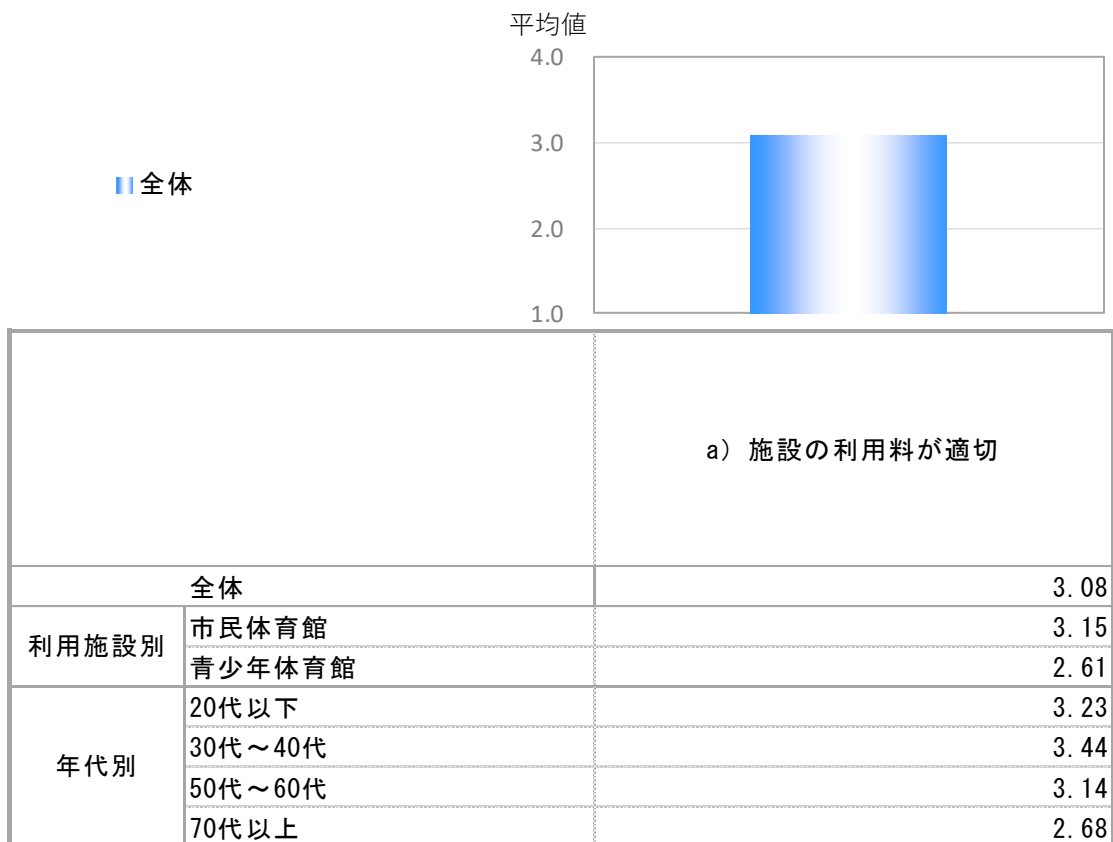
	全体	そう思う	まあそう思う	あまりそう 思わない	そう 思わない
a) 施設の利用料が適切	320	38.1	41.3	10.6	10.0



◆ 『施設の利用料が適切』は、「そう思わない」と「あまりそう思わない」の比率の合計が20.6%と2割を超え、不満がやや高くなっている。

3-23. 「利用料金」の評価(クロス集計)

Q11 本日利用した施設の「施設・設備」、「清掃や手入れの状況」、「職員」、「情報提供」、「利用料金」についてはいかがでしたか。
【利用料金について】

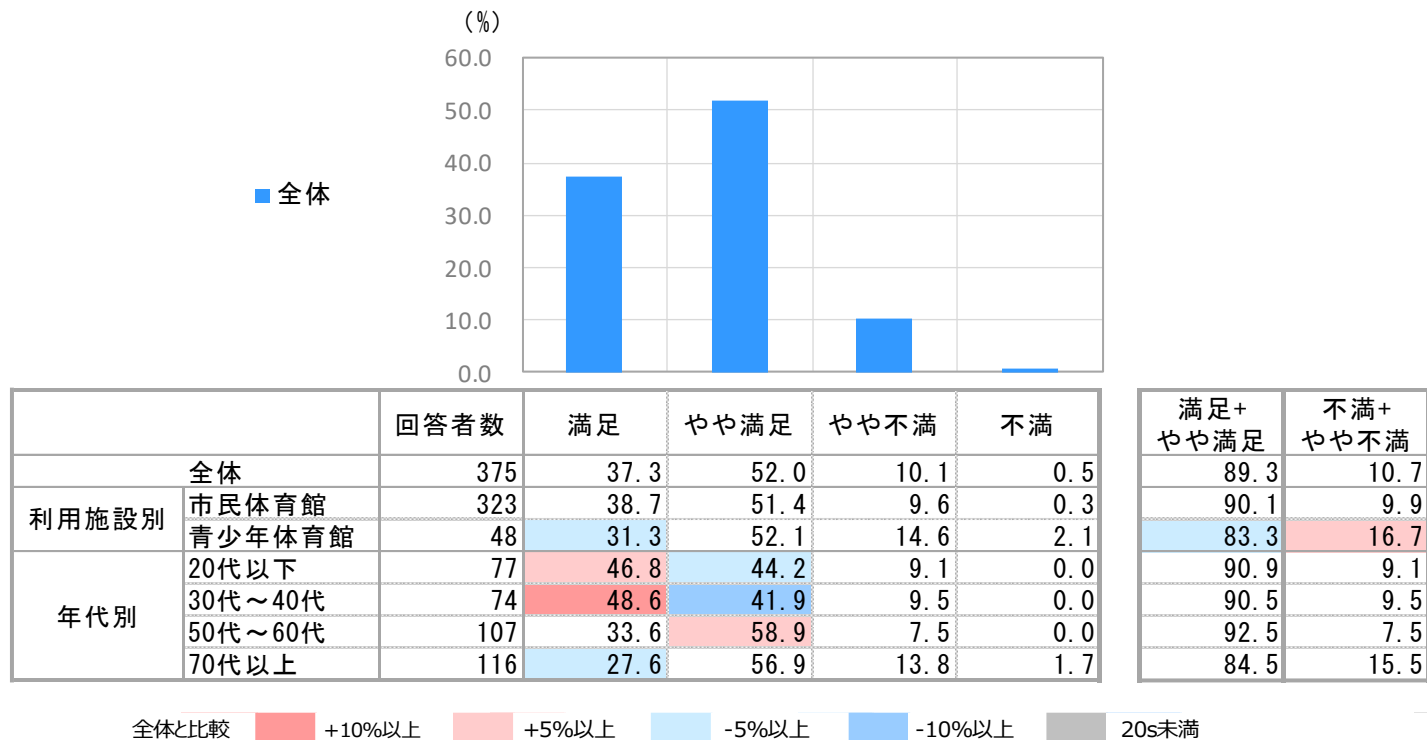


※加重平均: 「そう思う」=4、「まあそう思う」=3、「あまりそう思わない」=2、「そう思わない」=1としたときの平均点

- ◆ 利用施設別では、『青少年体育館』は『市民体育館』よりも満足度が低く、2.61となっている。
- ◆ 年代別では、『70代以上』では2.68となっており、ほかの年代と比べて満足度が低くなっている。

3-24. 総合満足度

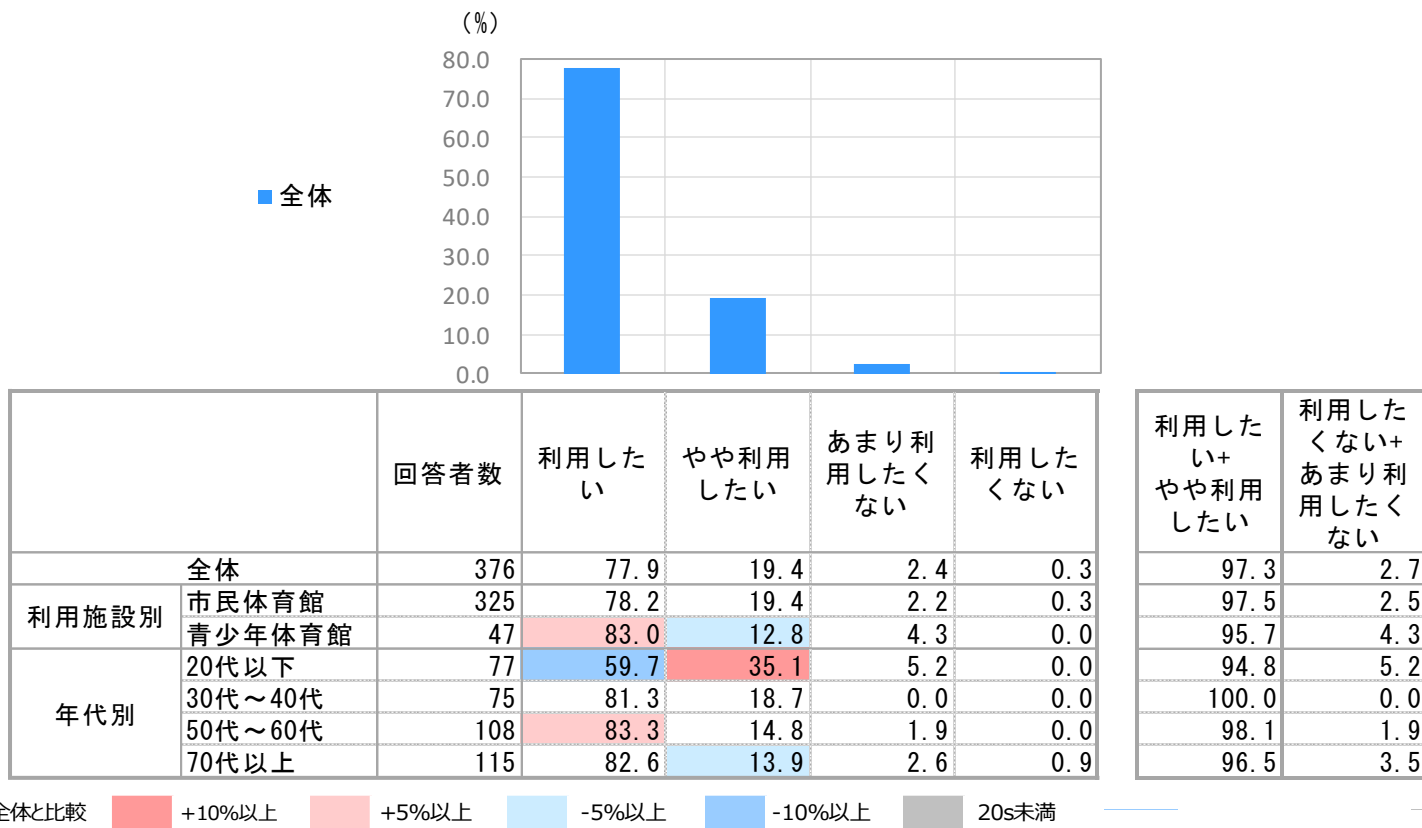
Q12 あなたは、本日利用した施設を総合的にどのように感じましたか。



- ◆ 全体では、「満足」と「やや満足」の比率の合計が89.3%と高い満足度を示している。「不満」と「やや不満」の比率の合計は10.7%と約1割みられ、満足度は高いものの改善の余地もあると考えられる。
- ◆ 利用施設別では『市民体育館』は「満足」と「やや満足」の比率の合計が90.1%と非常に高い満足度を示している。一方で『青少年体育館』では83.3%と、『市民体育館』と比べてやや低くなっている。
- ◆ 年代別では、年代が若いほど満足度が高くなっている。

3-25. 継続利用意向

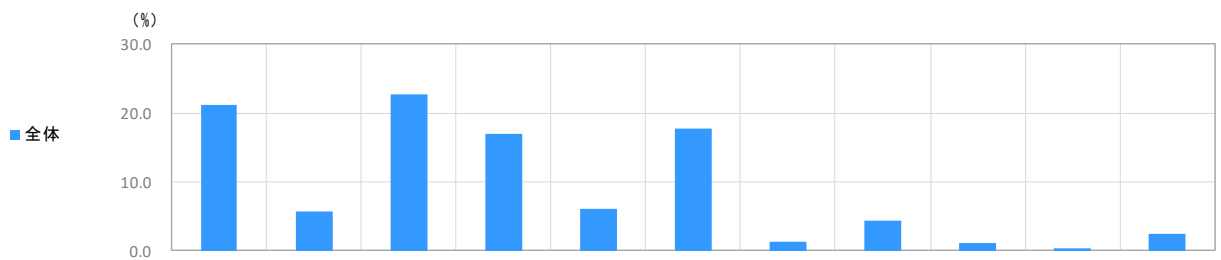
Q13 あなたは、本日利用した施設を今後も引き続き利用したいと思いますか。



- ◆ 全体では、「利用したい」と「やや利用したい」の比率の合計が97.3%と非常に高い継続利用意向を示している。
- ◆ 年代別では、『30代～40代』は「利用したい」と「やや利用したい」の比率の合計が100.0%で、今後利用したくないとの回答はみられなかった。

3-26. 推奨意向(ネットプロモータースコア:NPS)

Q14 あなたは、【佐倉市民体育館・青少年体育館】を利用することを友人や知人にお勧めする可能性はありますか。



	回答者数	10点	9点	8点	7点	6点	5点	4点	3点	2点	1点	0点
全体	365	21.1	5.8	22.7	17.0	6.0	17.8	1.4	4.4	1.1	0.3	2.5
利用施設別	市民体育館	313	22.0	6.1	23.0	17.9	5.4	17.3	1.6	3.5	0.3	2.6
	青少年体育館	48	14.6	2.1	20.8	12.5	8.3	22.9	0.0	10.4	6.3	0.0
年代別	20代以下	75	29.3	5.3	12.0	17.3	4.0	24.0	2.7	4.0	0.0	1.3
	30代~40代	71	31.0	2.8	26.8	21.1	2.8	9.9	1.4	4.2	0.0	0.0
	50代~60代	104	16.3	7.7	30.8	17.3	7.7	14.4	1.0	3.8	0.0	1.0
	70代以上	114	14.0	6.1	20.2	14.0	7.9	21.1	0.9	5.3	3.5	0.9

推奨者	中立者	批判者	NPS
26.8	39.7	33.4	-6.6
28.1	40.9	31.0	-2.9
16.7	33.3	50.0	-33.3
34.7	29.3	36.0	-1.3
33.8	47.9	18.3	15.5
24.0	48.1	27.9	-3.8
20.2	34.2	45.6	-25.4

全体と比較 ■ +10%以上 ■ +5%以上 ■ -5%以上 ■ -10%以上 ■ 20s未満

※「薦める可能性が非常に高い=10点」~「薦める可能性がまったくない=0点」

ネットプロモータースコアとは、
 推奨意向の有無を10点から0点までで採点してもらい、0~6点と採点した人を「批判者」、7~8点を「中立者」、9~10点を「推奨者」と位置づけ、「推奨者」の割合から「批判者」の割合を引いて算出します。
 満足度の指標として、一般的な4段階評価では、「不満」または「やや不満」と答える人の比率が少なく、時系列の変化や属性による差異が見えにくくなる傾向がありますが、ネット・プロモータースコアは4段階評価に比べて回答が分散する傾向にありその欠点を補ってくれるものです。
 NPSは一般的にマイナスなど低い値で算出されますが、「推奨者」を増やす(=NPSを上げる)ための取り組みを検討していく上での重要な指標です。

- ◆ 推奨意向の全体の得点を見ると、最も高いのは「8点」の22.7%、「0点」は2.5%であった。
- ◆ ネットプロモータースコアは、推奨者(10点・9点)26.8 - 批判者(6~0点)33.4 = NPS -6.6となっている。

3-27. 意見・要望(1)

Q15 最後に、本日利用した施設に対して、ご意見ご要望があればご自由にご記入ください。

意見・要望	性別	年齢	利用施設
最高!!!	男性	19歳以下	市民体育館
特にないです。いつも親切にありがとうございます。これからも引き続きよろしくお願いいたします。	男性	19歳以下	市民体育館
特にないです。トレーニング室を使わせて頂きます。	男性	19歳以下	市民体育館
ボールのかしだしなど	男性	19歳以下	市民体育館
16kgダンベルけがする	男性	19歳以下	市民体育館
音楽をながしてほしい。ディズニーとかはやりのうた	男性	19歳以下	市民体育館
トレ室に音楽を流してほしいです。	男性	19歳以下	市民体育館
レッグプレスをもう一台設置してもらえるとありがたいです。	男性	20～29歳	市民体育館
トレーニング室に体重計を置いてほしい	男性	20～29歳	市民体育館
ベンチを新しくしてください	男性	30～39歳	市民体育館
ダンベルの重さが12kgが無いのであると嬉しいです。ブルダウンを利用する際、パラレルグリップがあると嬉しいです。EZアームカバーの重さが少ないので増えると嬉しいです。	男性	30～39歳	市民体育館
アルコール類は備え付けが良い	男性	30～39歳	市民体育館
早く修繕が終わるといい	男性	30～39歳	市民体育館
電波が悪い気がする。窓まで近づくと電波が来る。	男性	30～39歳	市民体育館
2時間ごとに利用料金が掛かる点を改善して頂きたいです。	男性	30～39歳	市民体育館
卓球室のWEB予約ができるとう嬉しいです。	男性	30～39歳	市民体育館
夏のクーラー、冬のヒーターはもう少し良くなるとういい	男性	30～39歳	市民体育館
夏の冷房は無料にできないか?	男性	30～39歳	市民体育館
トレーニング設備をもう少し充実させてほしい	男性	40～49歳	市民体育館
トレーニングルームの時間制限は必要ないと思う	男性	40～49歳	市民体育館
レッグプレス軽すぎます。せめて180kgまで。	男性	40～49歳	市民体育館
トレーニングルームの器具の修理を早くしてほしい。	男性	40～49歳	市民体育館
トレーニング室のダンベルを40kgまでそろえてほしい。	男性	40～49歳	市民体育館
柔道場、剣道場しか使用しないのであまり参考にならなくてごめんなさい。	男性	40～49歳	市民体育館
室内が寒いです。室内にも鍵付きのロッカーが欲しいです。	男性	40～49歳	市民体育館
インターネット予約ができるようにしてほしい。トイレが古いので改修してほしい。	男性	40～49歳	市民体育館

意見・要望	性別	年齢	利用施設
岩名への移転も含め考えてほしい。(一元化)	男性	40～49歳	市民体育館
全てに満足しています。更衣室とシャワー室は利用していないので評価できません。	男性	50～59歳	市民体育館
もう5年以上利用しています。引き続き利用したいと思います。	男性	50～59歳	市民体育館
今夏はトレーニング室にエアコンを入れてもらったので、快適で助かりました。今後もお願いします。	男性	50～59歳	市民体育館
トイレを全て洋にしてほしい。ひざが痛い。	男性	50～59歳	市民体育館
ウォッシュレットがつくと嬉しいです。トレーニングマシンのピンの戻す位置はペットボトル入れの下でしょうか?(ピンのバネがのびてしまうので、そこでは無い気がします。他の施設では「一番軽い重さに戻してください」とテプラで表示しています)	男性	50～59歳	市民体育館
マシンの充実を。トレーナー(トレーニングのインストラ)がつく時間があるとよい。	男性	50～59歳	市民体育館
駐車場の凸凹をどうにかしてほしい。舗装してほしい。雨の日土や水たまりで歩きにくい。	男性	50～59歳	市民体育館
本日ではないが、2日前に利用した卓球室について、予約が当日の朝8:30からとなっていて、その日の他の予定を計画しづらい。最低でも3日位までに予約できるようにしてもらえると助かります。(本件、昨年も要望しましたが進捗が見えないので再度記入しました。)	男性	60～69歳	市民体育館
朝、空き状況を確認し、午後に来たら団体予約が入っていたことがありました。団体予約は3日前までとかルールがあると、無駄がなくて助かります。	男性	60～69歳	市民体育館
とも良く運営されています。	男性	60～69歳	市民体育館
プールを設置してほしい	男性	60～69歳	市民体育館
柔道場畳の床が数カ所ぬけているので、足の指をひっかけやすい。できるだけ予算をつけて早く直してほしい。	男性	60～69歳	市民体育館
夏場は冷房を効かせてほしい(無料で)	男性	60～69歳	市民体育館
昨年佐倉市に転居した高齢者です。体育館で筋トレを時々しています。当該体育館で定期的に使用・活動している団体紹介の情報がほぼ無い。以前入会したので、代表者を知りたいと窓口にお問い合わせしたが、個人情報のなので回答できないとのこと。市には、生涯スポーツ課もあり、サークル活動の体験教室などを開いて入会しやすく生涯スポーツ課に関わってほしい。	男性	60～69歳	市民体育館
日勤帯の男子職員が態度が横柄な態度が目につく!利用者の方を見ないで話ばかりしている。ロビーに机を置いて案内係をした方がよい!他の体育館を利用した事があるが器具を取り扱う時は、必ず係員の立ち合いがあるがそれが佐倉はない。器具庫内にゴミが散乱している。	男性	60～69歳	市民体育館

3-28. 意見・要望(2)

Q15 最後に、本日利用した施設に対して、ご意見ご要望があればご自由にご記入ください。

意見・要望	性別	年齢	利用施設
①照明が暗い。中央部分は3点式のうち2点しか、端の方は3点中1点しか灯していない。(以前は端は0だった)もう少しの間しか(改修まで)利用できないのであるから、明るく利用させてもらいたい。②屋根の改修工事ということは聞いているが、アリーナの床面も改修してもらいたい。ところどころ板が傷んでいる。	男性	60~69歳	市民体育館
今年の夏は、トレーニング室に冷房が入り、快適な運動ができ感謝しております。次に要望事項として、冬場に暖房が入ることを望んでいます。よろしくご検討ください。	男性	70歳以上	市民体育館
毎週2回利用していますが毎回気持ちよく運動できています。	男性	70歳以上	市民体育館
器具などを新しいものに変えてほしい。	男性	70歳以上	市民体育館
照明がやや暗い。夏場は大変暑い、クーラーの設置をお願いします。	男性	70歳以上	市民体育館
毎回(週1回)利用しております。ありがとうございます。	男性	70歳以上	市民体育館
利用時間の割り振りが利用者本位ではなく体育館本位になっていると思います。予約の方法を考慮してください。利用者で予約を担当するものの負担が大きいです。	男性	70歳以上	市民体育館
トレーニング室、冬季の暖房をお願いしたい。是非お願いします。(夏季の冷房でトレーニングが快適にできました)	男性	70歳以上	市民体育館
アンケートの意味がない。何も改善されない。	男性	70歳以上	市民体育館
照明が暗い!	男性	70歳以上	市民体育館
踏み台があると私は助かります。	男性	70歳以上	市民体育館
夏場の冷房を考えてほしい。駐車場雨のは水がたまる。佐倉の体育館は老朽化しており、他の県外の体育館と比べると、大きさや設備利便性などがかなり見劣りしている。一時新築の話もありましたが、予算等の関係で立ち消えになりました。他の体育館と見劣りしない、体育館をぜひお願いしたい。	男性	70歳以上	市民体育館
トレーニング室を利用させて頂いておりますが、部屋がもう少し広くて、器具と器具の間に余裕があるといいです。トレーニングの間に、休憩する為のベンチがもう少しあるといいです。	男性	70歳以上	市民体育館
駐車場のラインを見やすく引き直して下さるようお願いいたします。	男性	70歳以上	市民体育館
他の弓道場に比べて見劣りする。まともな体配ができない(セマイため)	男性	70歳以上	市民体育館
前から言われているが道場がせまい。練習場でなくて道場がほしいです。	男性	70歳以上	市民体育館

意見・要望	性別	年齢	利用施設
冷房の費用が高すぎる。夏場のアリーナの利用時は冷房が必要であるが、利用が少人数のため利用できない。	男性	70歳以上	市民体育館
駐車場のラインが見えにくい。早急に引き直していただきたい。	男性	70歳以上	市民体育館
冷暖房が良く効くようにしてほしい	男性	70歳以上	市民体育館
器具の更新の充実を図って頂きたい。	男性	70歳以上	市民体育館
一度取った予約を変更したい時に空きがあるのにどうして同じ日にキャンセルと予約が同じにできないのか知りたいです。	男性	70歳以上	市民体育館
2023年度の夏は過ぎました。当クラブの老人が何もなくてホットしています。2024年度はぜひクーラーを使用して(無料)頂きたく思います。老人の体力増強等、つまりは医療費も安くなる。市民大会の時市長も言っていました。宜しくお願い致します。	男性	70歳以上	市民体育館
ありがとうございました	女性	19歳以下	市民体育館
エアコンをもう少し強めにしてほしい。	女性	19歳以下	市民体育館
床が滑りやすい。電気がまぶしい。夏は暑く、冬は寒い。	女性	19歳以下	市民体育館
アリーナの床が滑りやすく、転びやすい!空調設備を充実させてほしい!	女性	19歳以下	市民体育館
アリーナの床が滑りやすい。電気がまぶしい。	女性	19歳以下	市民体育館
飲み物の値段をもう少し安くして欲しいです。wifi環境が悪い。	女性	19歳以下	市民体育館
アイスの種類を増やしてほしい。	女性	19歳以下	市民体育館
アイスの値段をもう少し安くして欲しいです。バスが高いです。トイレが狭いです。	女性	19歳以下	市民体育館
体育館利用は半面ずつならば、お互い様の部分もあると思います。初めて来た、しかも子供に対していきなりどなりつける大人がいる団体に驚きました。しかも指導者という立場のようです。なおさら、通り道がわからなく間違えてしまっているだけでどなりつけて感じ悪いしかありません。なのに、ご自身の団体の羽がこちら側に入ってもお子さんが入ってきても何も言わずで、この方の体育館なのではないか?	女性	19歳以下	市民体育館
隣で使用している団体の人が、体育館の中を通った際に「通らないで!!」と大声で何度か怒鳴られました。こちらは体育館の外に通路がある事を知らなかったで、最初驚きすぎて「きよとん」としてしまいました。そこに輪を掛ける様に再び怒鳴られました。子どもたちに対して頭ごなしに怒鳴るのは納得できません。又、"奥側にある倉庫の出入りは可能とする"という説明にも納得できません。出入りがある時間帯に体育館の職員の方が、外側を通る様に誘導する等対応するか、隣の団体の方に対する節度ある対応を求めます。指導者なら尚更ヒステリックな対応は問題なのではないでしょうか。	女性	19歳以下	市民体育館

3-29. 意見・要望(3)

Q15 最後に、本日利用した施設に対して、ご意見ご要望があればご自由にご記入ください。

意見・要望	性別	年齢	利用施設
ありがとうございました。	女性	19歳以下	市民体育館
トイレの周りにくもの巢があり、少し不快でした。	女性	19歳以下	市民体育館
市の施設だし、難しいとは思いますがトイレは全て洋式にしてほしい。急な生理にも対応できる、言えどももらえるようなシステムもあるとよいかも。全体的には安いし、都度利用料金で満足しています。	女性	30～39歳	市民体育館
佐倉市民団体を優先的にしてもらえるとありがたいです。	女性	30～39歳	市民体育館
勝手なルールで大きな声で注意はやめてほしい。	女性	30～39歳	市民体育館
1Fもwifiが電波が入るようにしてほしい。	女性	30～39歳	市民体育館
佐倉の市民団体が優先的に予約をとれるようにしてほしい。※八千代市では八千代市民は3ヶ月前、市外が1か月前にしか予約が取れない。	女性	40～49歳	市民体育館
トレーニング室に体組成計を導入してほしいです。これからの季節は寒くなるので、換気が済んだ時は少しだけ窓を閉めていただけると助かります。いつもきれいな状態にして下さりありがとうございます。今後とも通わせてください。	女性	40～49歳	市民体育館
駐車場の整備。アリーナの床の補修。	女性	40～49歳	市民体育館
施設の方が利用案内をする時の口調が強くて子供が萎縮してしまいます。もう少し利用者に寄り添った対応だと、利用する側も気持ちよく施設を使うことができると思っています。	女性	40～49歳	市民体育館
本日、ステージ側半面の利用でしたが、入館し体育館内に入る際に手前の横を通ろうとしたら、入口側利用者（バドミントンチーム）に通らないよう乱暴な言葉で言われました。その後、係の方に連絡が入ったのか、係の方から注意？お願いがありました。しかし、そのバドミントンチームはこちらが練習中にもかかわらず、メンバーの間を歩いていきました。係の方もバドミントンチームにお互い様という考えを伝えていただければ何にも思いませんでしたが、注意の後でしたので、非常に不愉快に感じました。利用者が気持ち良く使えるようになるというなあと思った本日でした。	女性	40～49歳	市民体育館
トイレがせまい。全て洋式にしてほしい。トイレもっとひろくしたい。	女性	40～49歳	市民体育館
トイレの個室を広くして新しくしてほしい。携帯の電波が悪い。	女性	40～49歳	市民体育館
施設利用料金、エアコン利用料金を30分単位にしたいだけできませんか？できれば15分。そろそろインターネット予約を導入してほしいです。トイレに荷物を掛けるフックがほしいです。	女性	40～49歳	市民体育館

意見・要望	性別	年齢	利用施設
・駐車場が簡易に利用できありがたいです。・体の不自由な方や高齢の方が使いやすいトイレがいくつかあると有難いです。	女性	50～59歳	市民体育館
今年度やっと冷房が入ったので（トレーニング室）嬉しかったです。冬場の暖房が入るのかどうなんだろう？昨年はカイロを貼ってトレーニングしました。	女性	50～59歳	市民体育館
冷暖房の代金を30分単位にしてほしい。	女性	50～59歳	市民体育館
空調の代金を30分刻みにして欲しいです。	女性	50～59歳	市民体育館
手続き時、利用時等、運営側の都合が優先されるのかと思うことが増えたと感じます。利用者ファーストではないと。もう少し利用者に寄り添った対応を希望します。	女性	50～59歳	市民体育館
更衣室が臭いので換気をしてほしい（地下の更衣室です）スプレーでもいいです。夏はおしまず冷房を入れてほしいです。	女性	50～59歳	市民体育館
施設のエアコン利用料を1時間ごとにいくらの設定ではなく、2時間連続利用した場合倍額ではなく、少し安くなってもいいのではないかと！と思います。1時間金額×2では非常に割高に感じます。1時間利用額、2時間利用額、30分ごとの利用額もあれば、よりありがたいのですがどうでしょう。	女性	50～59歳	市民体育館
いつも楽しく利用させて頂いています。ありがとうございます。	女性	50～59歳	市民体育館
また、ヨガなどの企画があったらぜひ参加したいです。	女性	50～59歳	市民体育館
外観：ペンキ塗装したらもう少し良く見える。トイレ：洋式和式の比率を反対にすべき（1階トイレ）夏のエアコン代金：高いと思う。	女性	50～59歳	市民体育館
大会などの際、混雑して子供（中学生・高校生）の迎えとか、子供たちで入れなかったり、駐車場のあいている所を探すのが大変だったりするので、その辺を少し体育館側から注意するよう大会側に働きかけてくれると嬉しい。	女性	50～59歳	市民体育館
トレーニング室の故障している機械を修理または、新しくしてください。（エアロバイク、心拍数が出ない時があります）。冬はある程度暖房が入るとよいのですが（今年の夏より使い始めたので、よくわかりませんが、もし寒いままだとケガに繋がるのでお願いします）	女性	60～69歳	市民体育館
部屋はいいが、トイレが肌寒く暗い。他の市の施設を考えると古すぎる。リフォームはしないのか。トイレを改装してほしい。階段で下に降りるだけでなく、エレベーター等体の不自由な人も利用できるようにしてほしい。	女性	60～69歳	市民体育館

3-30. 意見・要望(4)

Q15 最後に、本日利用した施設に対して、ご意見ご要望があればご自由にご記入ください。

意見・要望	性別	年齢	利用施設
便座の暖かい洋式トイレにしてほしい。	女性	60～69歳	市民体育館
トレーニング室の床に小さなゴミ、窓の汚れも気になります。2時間210円で利用できるのはありがたいです。	女性	60～69歳	市民体育館
節電の為に、天井のライトがすべて点灯しておらず、また両端が消えている。利用料金を払っている以上ありえない。年齢により、見えにくく、暗い。	女性	60～69歳	市民体育館
アリーナの床テープが剥がれている所は剥がすか貼りかえるかしてほしい。	女性	60～69歳	市民体育館
車で通っているので駅からバスがあれば、子供達も使用しやすいと思う。夏はどんどん暑くなるので、クーラー（エアコン設備）を利用させてほしい。金額が高くなるのは理解していますが、少しでも安価な形で検討していただきたいです。	女性	60～69歳	市民体育館
トイレが使用しにくい、洋式にしてほしい。	女性	60～69歳	市民体育館
天気が悪い日は暗いので、早めに電気をつけてほしいです。古い建物なので、地震が心配です。対策はできていますか？	女性	60～69歳	市民体育館
真夏のエアコンありがとございました。休むことなく通えました。健康面でもプラスです！これからの冬の暖房もお願いいたします。	女性	60～69歳	市民体育館
古い建物を新しくして欲しい。他の市と比べるとはるかに古いと感じます。市民のため、新しい場所を作ってください。	女性	60～69歳	市民体育館
駐車場の白線がうすい！はっきりした線を希望します。	女性	60～69歳	市民体育館
トイレ、個室を少なくして洋式便座に	女性	60～69歳	市民体育館
入口ロビーにすがもう少しほしいです。	女性	60～69歳	市民体育館
出来ましたらトイレは変わった方がいいと思います。（ウォシュレットにする）	女性	60～69歳	市民体育館
トイレを洋式にしてほしいです。	女性	60～69歳	市民体育館
オンライン予約にしてほしい。	女性	60～69歳	市民体育館
夏場のエアコン使用を安い料金にしてくれるとありがたい。予約をネット予約でもできると思う。	女性	60～69歳	市民体育館
施設うんぬんより、中身が充実しています。高齢者が介護予防のために利用していることが多いので施設利用料は無料にすべきである。できれば、先生への寸志も補助してほしい。若い学生等の利用時も同等に考えてほしい。	女性	60～69歳	市民体育館
トイレ（女性）寒い。エレベーターもあればいいと思う。雨の日の廊下が寒い。	女性	70歳以上	市民体育館

意見・要望	性別	年齢	利用施設
市の施設なのに冷房が有料で、電気が暗すぎて使いづらい。運動するために利用しているのに。熱中症でおかしくなりそう。けが人が出た時の職員の対応が悪かった。市民税は十分に支払っていると思うが、どこに使っているのか？	女性	70歳以上	市民体育館
冷暖房費が30分単位だと良い。	女性	70歳以上	市民体育館
体育館までに行く道が危険！	女性	70歳以上	市民体育館
今までこの書いたものがやくに立っているのかな？	女性	70歳以上	市民体育館
アリーナの天井の電気が何カ所か消えている時がある。早く付け替えてほしい。	女性	70歳以上	市民体育館
砂利駐車場をアスファルトに整備してラインをきちんと書いてほしい。（毎年書いてるけど無理なんじゃないか）	女性	70歳以上	市民体育館
昔の人は毎日が筋トレ生活だったといひます。さすがに現代は便利な生活になりましたのでその必要はなく、楽な生活を送っています。年と共におとろえた筋力を補うためにマイペースでトレーニングルームに通っていますので、あえて人に勧めたりはしません。現状に満足です。	女性	70歳以上	市民体育館
カーテンが閉め切りで館内が暗い。	女性	70歳以上	市民体育館
今年の夏は異常なくらい暑い日が続きました。室内での運動はかなりきつかったので、クーラーを入れて下さったと思うことが多かった。砂利の駐車場が雨後の水たまりが大小あり、足元が悪くなる。	女性	70歳以上	市民体育館
トイレに荷物を引っ掛けるものが何かついていると助かります。	女性	70歳以上	市民体育館
トイレが洋式であれば大変ありがたいです。	女性	70歳以上	市民体育館
トレーニングルームに新しい機械が入るといいのですが。晴天の日中太陽が窓から射し込むのに廊下の天井には蛍光灯がついたまま。有限なエネルギーが勿体ないと思いますが。あるいは、天気の良い日中でも事故防止のため蛍光灯を付けてほしいとの意見があるのでしょうか？	女性	70歳以上	市民体育館
トイレを和式から洋式にお願いしたいです。	女性	70歳以上	市民体育館
トイレを洋式にしてほしい。	女性	70歳以上	市民体育館
夏、利用するときに暑さで倒れそうになる時があります。老人クラブで会費も少なく、エアコンを夏場無料でつけて下さると有難いです。	女性	70歳以上	市民体育館
いつもありがとございます。できれば夏場は最近暑いのでクーラーを入れて頂ければ有難いです。	女性	70歳以上	市民体育館
アリーナの床、テープ等なんとか出来ないのか。駐車場（砂利）雨の日等最悪	女性	70歳以上	市民体育館
室内が薄暗いです（電気）アリーナです。	女性	70歳以上	市民体育館

3-31. 意見・要望(5)

Q15 最後に、本日利用した施設に対して、ご意見ご要望があればご自由にご記入ください。

意見・要望	性別	年齢	利用施設
今年の夏はとても暑かったです。来年の夏を考えると、こわいです。冷房検診願います。	女性	70歳以上	市民体育館
トイレを洋式にしてほしい	女性	70歳以上	市民体育館
床の補修にテープを使用するのは適切ではないと思います。すべて何人もころんでいるので、これからは木材で補修してほしいと思います。	女性	70歳以上	市民体育館
一階のトイレも洋式にしてほしい。	女性	70歳以上	市民体育館
いつもお世話になっています。足の不自由な方にはエレベーターがあればと思います。	女性	70歳以上	市民体育館
駐車場のヒモ（線）が見えづらい。	女性	70歳以上	市民体育館
エントランスで集まって話していて、出入りに困る事もあり、ちよつとした配慮を希望します。剣道場で血痕のあとがあり、はだしのお稽古に非常に危険です。手配や申しおくりよろしく！！	女性	70歳以上	市民体育館
佐倉市は中学生の部活がほとんど制限されており、他の施設や団体が練習する必要がある状況なのに同じ様な卓球団体等が多くほとんど利用する事が出来ない。	男性	40～49歳	青少年体育館
昨今の夏季における気温が異常に高く、熱中症にハラハラしながら指導しています。冷房設備の導入をご検討いただきたく、願っています。	男性	50～59歳	青少年体育館
本来は武道場として、利用されるべきと考えるが、一般的な体育館のような使用になってしまっている（利用団体や床のかたち、スベリ防止ワックスなど）。床を武道用の床に張り替え、利用団体も武道など素足で活動する団体に限定し、本当の意味での「武道場」にさせていただくことを望む。そうすれば佐倉市にとっても色々利用価値のある施設となると確信する。	男性	50～59歳	青少年体育館
卓球台、用具が古く使いにくい。照明が暗い。	男性	60～69歳	青少年体育館
シャワールームを作ってもらいたい。	男性	60～69歳	青少年体育館
いつもありがとうございます。	男性	60～69歳	青少年体育館
照明が暗いと思う。	男性	70歳以上	青少年体育館
暗いのでLEDに変えてください。夏は暑いので窓を開けておいてください。	男性	70歳以上	青少年体育館
料金を安くしてほしい。	男性	70歳以上	青少年体育館
1. 入口が2箇所ありますが、傘立てが一方しかありません。奥の入り口にも設置を希望します。2. 本来の整備された駐車場で車の台数に対して不足しており、おの台数以上が草の上に駐車しています。特に雨の日は車が泥で汚れており、濡れた草が足にこすったりしています。駐車場を草地に新たに新設してもらいたい。	男性	70歳以上	青少年体育館

意見・要望	性別	年齢	利用施設
毎年要望をしている事ですが、照明が暗すぎます。卓球はボールが小さくて速いので尚更見づらいです。特に高齢者には目の負担が大きいです。	男性	70歳以上	青少年体育館
照明がやや暗い。整備が充分ではない。ネットやサポートがもう使い古している。	男性	70歳以上	青少年体育館
青少年体育館であり健康維持及び事故防止の点から冷暖房設備、防虫設備等施設整備を徹底してもらいたい。	男性	70歳以上	青少年体育館
冬になると電気カーベットを使用させてもらっているのですが、16：30頃になると電気の元を止められてしまうので（人によりですが・・・）寒いです。17：00まで待つてほしいです。	女性	40～49歳	青少年体育館
佐倉市に住んでいる人には進めやすいが他の地区の方には場所が分かりにくいと言われた。	女性	60～69歳	青少年体育館
窓を直してほしいです。	女性	60～69歳	青少年体育館
照明が暗すぎる	女性	60～69歳	青少年体育館
夏はクーラーなどがほしい	女性	70歳以上	青少年体育館
青少年体育館の電気が暗く感じます。全体的に電気の明るさを統一してほしいです。市民体育館では節電の為か室内の端部分が消しているため暗い。きちんとつけてほしい。	女性	70歳以上	青少年体育館
◎サークル活動で利用していますが、予約の取り方に不満があり、2カ月前の毎回ではなく、1か月分まとめて予約する方法を考えてほしい。◎国道296号へ出るのにカーブミラーはついているが、死角があり見えにくい。◎施設利用料が高すぎるかな？〔例〕卓球利用6台で12人@100徴収で¥1200利用人数の増減はあるが、¥1500位が妥当でもっと利用し易いと思われる	女性	70歳以上	青少年体育館
シャワー室が欲しい。	女性	70歳以上	青少年体育館
私達が運動を始めても更衣室から出てくるのか・・・終了時間は守ってほしい。	女性	70歳以上	青少年体育館
卓球台のサポーターを立てる部分がすりへり、立てずらい台が1台ある。購入後40年経っているのでは？新しくしてほしい。	女性	70歳以上	青少年体育館
1. 照明がもう少し明るい助かります。2. 夏の暑さに熱中症になりはしないかと皆で心配しました。冷房設備があればなど希望します。	女性	70歳以上	青少年体育館
アンケートに答えて何か変えてくれるのですか。利用者の立場も考えてください。私達はお金を払っています。切れている電球を取り替えてください。やるべきことはきちんとおちどのないように。	#N/A	#N/A	#N/A
予約してから数日して変更する時の決まりはおかしいと思います。やつと希望する時間帯ではないが予約が取れましたが、数日して空きがあったので予約をキャンセルして空きの所に入れてもらおうとしたが、同日にキャンセルと予約はできないと言われました。空きがあるのにどうして変更するのにキャンセルして、次の日に予約しないとダメだそうでした。高いお金を払っているのに一方的な意見はおかしいです。（空きがあるのになぜそんなに大変なやり方でしなきゃいけないのですか）（アンケートなんか書いても何か変わることがありますか、変えてくれることがありますか）	#N/A	#N/A	#N/A

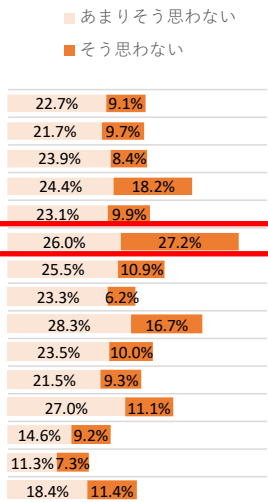
4. 質問間クロス集計

4-1. 利用施設・年代 × 施設・設備(2)

Q11 本日利用した施設の「施設・設備」、「清掃や手入れの状況」、「職員」、「情報提供」、「利用料金」についてはいかがでしたか。【施設・設備について】
f)設備や備品・消耗品が充実している g)トイレが使いやすい h)更衣室が使いやすい i)シャワー室が使いやすい j)駐車場が使いやすい

×
Q1 あなたの性別をお答えください。

		回答者数	あまり そう 思わ ない	そう 思わ ない
f) 設備や備品・消耗品が充実している	全体	331	22.7%	9.1%
	男性	175	21.7%	9.7%
	女性	155	23.9%	8.4%
g) トイレが使いやすい	全体	352	24.4%	18.2%
	男性	182	23.1%	9.9%
	女性	169	26.0%	27.2%
h) 更衣室が使いやすい	全体	267	25.5%	10.9%
	男性	146	23.3%	6.2%
	女性	120	28.3%	16.7%
i) シャワー室が使いやすい	全体	170	23.5%	10.0%
	男性	107	21.5%	9.3%
	女性	63	27.0%	11.1%
j) 駐車場が使いやすい	全体	336	14.6%	9.2%
	男性	177	11.3%	7.3%
	女性	158	18.4%	11.4%



【トイレに関する女性の意見・要望抜粋】

意見・要望	性別	年齢	利用施設
アイスの値段をもう少し安くして欲しいです。バスが高いです。トイレが狭いです。	女性	19歳以下	市民体育館
トイレの周りにももの巢があり、少し不快でした。	女性	19歳以下	市民体育館
市の施設だし、難しいとは思いますがトイレは全て洋式にしてほしい。急な生理にも対応できる、言えらるようなシステムもあるとよいかも。全体的には安いし、都度利用料金で満足してます。	女性	30～39歳	市民体育館
トイレがせまい。全て洋式にしてほしい。トイレもっとひろくしたい。	女性	40～49歳	市民体育館
トイレの個室を広くして新しくして欲しい。携帯の電波が悪い。	女性	40～49歳	市民体育館
施設利用料金、エアコン利用料金を30分単位にしてくださいませんか？できれば15分。そろそろインターネット予約を導入してほしいです。トイレに荷物を掛けるフックがほしいです。	女性	40～49歳	市民体育館
・駐車場が簡易に利用できありがたいです。・体の不自由な方や高齢の方が使いやすいトイレがいくつかあると有難いです。	女性	50～59歳	市民体育館
外観：ペンキ塗装したらもう少し良く見える。トイレ：洋式和式の比率を反対にすべき（1階トイレ）夏のエアコン代金：高いと思う。	女性	50～59歳	市民体育館
部屋はいいが、トイレが肌寒く暗い。他の市の施設を考えると古すぎる。リフォームはしないのか。トイレを改装してほしい。階段で下に降りるだけでなく、エレベーター等体の不自由な人も利用できるようにしてほしい。	女性	60～69歳	市民体育館
便座の暖かい洋式トイレにしてほしい。	女性	60～69歳	市民体育館
トイレが使用しにくい、洋式にしてほしい。	女性	60～69歳	市民体育館
トイレ、個室を少なくして洋式便座に	女性	60～69歳	市民体育館
出来ましたらトイレは変わった方がいいと思います。（ウォシュレットにする）	女性	60～69歳	市民体育館
トイレを洋式にしてほしいです。	女性	60～69歳	市民体育館
トイレ（女性）寒い。エレベーターもあればいいと思う。雨の日の廊下が寒い。	女性	70歳以上	市民体育館
トイレに荷物を引っ掛けるものが何かついていると助かります。	女性	70歳以上	市民体育館
トイレが洋式であれば大変ありがたいです。	女性	70歳以上	市民体育館
トイレを和式から洋式にお願いしたいです。	女性	70歳以上	市民体育館
トイレを洋式にしてほしい。	女性	70歳以上	市民体育館
トイレを洋式にしてほしい	女性	70歳以上	市民体育館
一階のトイレも洋式にしてほしい。	女性	70歳以上	市民体育館

◆ 「施設・備品の充実」「トイレ」について、「そう思わない」と「あまりそう思わない」の比率の合計を比較してみると、女性の不満が半数を超えている。

◆ 意見・要望では、「トイレの洋式化」に関しての意見が依然多く挙がっている。

5. 参考資料(アンケート用紙)

5. 参考資料(アンケート用紙)

佐倉市民体育館・青少年体育館 利用者アンケート

今後の施設運営に役立てるためアンケートにご協力ください。全部で4ページとなります。
ご回答はあてはまる選択肢に○印をつけてください。

【すべての方にお伺いします】

まず始めに、あなたご自身のことについてお伺いします。

Q1 あなたの性別をお答えください。(○印は1つだけ)

1 男性 2 女性

Q2 あなたの年齢をお答えください。(○印は1つだけ)

1 19歳以下 2 20～29歳 3 30～39歳 4 40～49歳
5 50～59歳 6 60～69歳 7 70歳以上

Q3 あなたのご職業をお答えください。(○印は1つだけ)

1 中学生以下 2 高校生 3 大学生 4 その他学生 5 会社員 6 公務員 7 自営業
8 専業主婦・主夫 9 パート・アルバイト 10 無職 11 その他()

Q4 本日の利用施設をお答えください。(○印は1つだけ)

1 市民体育館 2 青少年体育館

Q5 本日は、こちらの施設にどちらからお越しになりましたか。(○印は1つだけ)

1 佐倉地区 2 志津地区 3 臼井地区 4 根郷地区 5 和田地区
6 弥富地区 7 千代田地区 8 成田市 9 四街道市 10 八街市
11 八千代市 12 千葉市 13 印西市 14 酒々井町 15 その他

Q6 本日は、こちらの施設をどのような目的で利用しましたか。(○印はいくつでも)

1 レクリエーション 2 仲間・友人との交流 3 家族との交流
4 健康増進 5 体力向上 6 リハビリテーション
7 美容・ダイエット 8 運動不足解消 9 ストレス解消
10 競技力向上 11 大会・発表会等参加 12 教室・スクール参加
13 学校のスポーツクラブ活動 14 付き添い・見学
15 その他()

Q7 こちらの施設を利用したのは、本日で何回目ですか。(○印は1つだけ)

1 今回がはじめて 2 今までに2、3回利用した
3 4回～9回くらい利用した 4 10回以上利用した

Q8 本日は、こちらの施設へ来るのに利用した主な交通機関をお答えください。(○印は1つだけ)

1 徒歩のみ 2 自家用車 3 自転車・バイク 4 電車 5 バス
6 タクシー 7 その他()

2ページへ

Q9 本日は、どの施設をご利用になりましたか。

ご利用した施設については、その満足度をお答えください。(○印はそれぞれ1つずつ)

		満足	やや満足	やや不満	不満	わからな い	利用して いない
【市民体育館】							
a) アリーナ	→	1	2	3	4	5	
b) 剣道場	→	1	2	3	4	5	
c) 柔道場	→	1	2	3	4	5	
d) 卓球室	→	1	2	3	4	5	
e) トレーニング室	→	1	2	3	4	5	
f) 弓道場	→	1	2	3	4	5	
g) 会議室	→	1	2	3	4	5	
【青少年体育館】							
a) 体育室	→	1	2	3	4	5	

ここからは、本日利用した施設についての印象をお伺いします。

Q10 本日利用した施設の「利便性」についてはいかがでしょうか。

以下のそれぞれの項目について、あてはまるものを1つずつお答えください。(○印はそれぞれ1つずつ)

		そう思う	まあまあ 思う	あまり そう思わ ない	そう思わ ない	わから ない
【利便性について】						
a) 施設の場所が行きやすい	→	1	2	3	4	5
b) 利用手続き(予約など)がしやすい	→	1	2	3	4	5
c) 営業時間が適切	→	1	2	3	4	5
d) 小さな子どもを連れていても利用しやすい	→	1	2	3	4	5
e) 高齢者や体の不自由な方でも利用しやすい	→	1	2	3	4	5

3ページへ

5. 参考資料(アンケート用紙)

Q11 本日利用した施設の「施設・設備」、「清掃や手入れの状況」、「職員」、「情報提供」、「利用料金」についてまいかがでしたか。

以下のそれぞれの項目について、あてはまるものを1つずつお答えください。(○印はそれぞれ1つずつ)

	さう思う	まあさう思う	あまりさう思わない	さう思わない	わからない	
【施設・設備について】						
a) 各施設が快適に利用できる	→	1	2	3	4	5
b) 建物の外観に不快感はない	→	1	2	3	4	5
c) 施設は混雑しすぎている	→	1	2	3	4	5
d) 安全管理が行き届いている	→	1	2	3	4	5
e) 館内表示・サイン・看板がわかりやすい	→	1	2	3	4	5
f) 設備や備品・消耗品が充実している	→	1	2	3	4	5
g) トイレが使いやすい	→	1	2	3	4	5
h) 更衣室が使いやすい	→	1	2	3	4	5
i) シャワー室が使いやすい	→	1	2	3	4	5
j) 駐車場が使いやすい	→	1	2	3	4	5
【清掃や手入れの状況について】						
a) 清掃・整理整頓が行き届いている	→	1	2	3	4	5
b) 設備・備品の手入れ・修理が行き届いている	→	1	2	3	4	5
c) 入り口やホールが清潔になっている	→	1	2	3	4	5
d) トイレが清潔になっている	→	1	2	3	4	5
e) 更衣室が清潔になっている	→	1	2	3	4	5
f) 敷地内樹木の手入れが行き届いている	→	1	2	3	4	5
【職員について】						
a) 職員の人数や配置が適切	→	1	2	3	4	5
b) 職員の対応が適切	→	1	2	3	4	5
c) 職員の接客態度が親切で丁寧	→	1	2	3	4	5
d) 職員の説明がわかりやすい	→	1	2	3	4	5
【情報提供について】						
a) 施設からのお知らせが充実している	→	1	2	3	4	5
b) 利用案内が充実している	→	1	2	3	4	5
c) 案内物案内が充実している	→	1	2	3	4	5
d) 施設のホームページが充実している	→	1	2	3	4	5
e) 団体紹介などが役に立っている	→	1	2	3	4	5
【利用料金について】						
a) 施設の利用料が適切	→	1	2	3	4	5

4ページへ

Q12 あなたは、本日利用した施設を総合的にどのように感じましたか。(○印は1つだけ)

1 満足 2 やや満足 3 やや不満 4 不満

Q13 あなたは、本日利用した施設を今後も引き続き利用したいと思いますか。(○印は1つだけ)

1 利用したい 2 やや利用したい 3 あまり利用したくない 4 利用したくない

Q14 あなたは、【佐倉市民体育館・青少年体育館】を利用することを友人や知人にお薦めする可能性はありますか。

「薦める可能性が非常に高い=10点」「薦める可能性がまったくない=0点」

としたときの、10点満点の点数でお答えください。(点数に1つだけ○印をつけてください)

0点 1点 2点 3点 4点 5点 6点 7点 8点 9点 10点

Q15 最後に、本日利用した施設に対して、ご意見ご要望があればご自由にご記入ください。

ご協力ありがとうございました。

今後とも、佐倉市民体育館・青少年体育館をよろしくお願いたします。